



早盘简报

2011年8月10日星期三

最新国际财经信息

1、美联储(FED)8月9日议息会议后发布的声明称：为促进经济更强劲复苏，并帮助确保通胀随着时间的进展达致符合目标水准，委员会将维持联邦基金利率在0-0.25%的区间不变，并继续预计在包括较低的资源使用率，通胀趋势受到抑压和通胀预期稳定的经济状况影响下，联邦基金利率将在至少至2013年中持于超低水准。

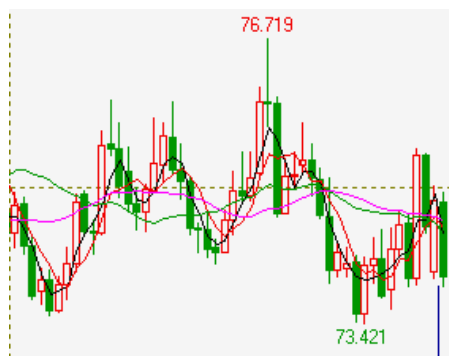
委员会将维持现有的对到期证券回笼资金再投资的政策，委员会将定期检讨所持证券的规模和组成，准备在适当的时候作出调整。

美联储决议公布后，美元兑主要货币下跌，其中兑瑞郎创40年来单日最大跌幅。

2、周二(9日)公布的数据显示，美国截止8月5日当周红皮书商业零售销售年率上升4.8%，前值上升4.5%；美国8月至今连锁店销售月率上升0.7%。

最新大宗商品动态

美元指数//////////



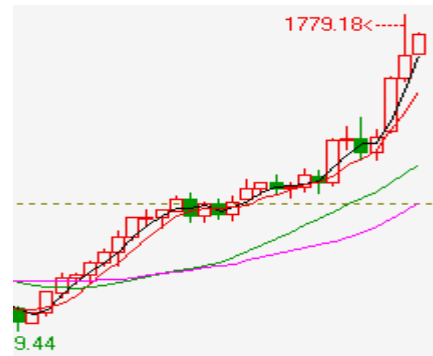
美元指数 9日开盘74.83，最高74.94，最低73.85，收于73.96，下跌1.17%。

原油//////////



原油指数9日开盘82.47，最高83.86，最低77.85，收于80.61，下跌2.51%。

黄金（伦敦金）//////////



伦敦金9日开盘1719.16美元/盎司，最高1779.18美元/盎司，最低1715.4美元/盎司，收于1740.92美元/盎司，上涨1.25%。

农产品

【豆市：静待 USDA 周四 8 月份供需报告】

美国低利率承诺，安抚了市场信心，美元走贬隔夜市场普遍迎来反弹，豆类注意力将转移至基础消息。美国农业部 USDA 周四将公布 8 月份的供需报告，从目前作物生长情况来看，因优良率低于历史同期水平，故下调大豆单产及产量的概率较大，这对已赶底至年内低位区域的芝加哥豆市，具有方向性指引作用；因市场环境缓和，连盘有望追随市场止跌反弹。大豆收复 4500，豆粕站稳 3250，豆油 9900 至 9950 区域有效突破，多单可轻仓持有。(新纪元期货研究所 王成强)

【棉花：空单继续持有，短线偏多操作】

因标普下调美国信用评级引发市场恐慌，多国股市遭遇大幅抛售，纷纷重挫。周二郑棉大幅

低开，开盘五分钟便录得2010年9月以来的新低20050元/吨，随后震荡上扬，收盘于20640元/吨，日线呈长下影小实体阳线。9日郑棉主力合约成交量回升39294手至38.3万手，持仓量大减71258手至29.8万手，同时1205合约也遭遇两万余手的减仓。美棉周二因需求前景不佳而震荡走低，报收在10个月低点附近，与此同时，印度2011/12年度棉花产量和出口预计均大幅增长，对期棉后市极为不利。建议前期空单21000之下继续持有，21000之上适当减仓或逢低建立短线多单保护。（新纪元期货研究所 石磊）

【白糖：跌势一步一回头，中线空单持有】

CPI新高引发加息担忧为疲弱不堪的市场雪上加霜，郑糖延续早盘低开、日内反弹节奏，交投重心再下一城，收盘7245继续承压5日均线，平稳运行于下行通道内；综观各地现货报价，北方销区及华中、华东销区报价重心均位于7900元/吨附近，虽然高价成交稀少，但商家多挺价惜售，跌幅小于期货价格跌幅；美原糖日线11连阴后首次收阳，但收盘未摆脱5日线压制，预计今日郑糖将平开强势震荡，摆脱交投重心下移节奏难度较大，中线空单轻仓持有不变，收盘不站稳5日线则短多不隔夜。（新纪元期货研究所 高岩）

【早籼稻：短多操作为主】

周二国内商品市场集体大幅低开，但早稻期货表现很强抗跌性，震荡收阳。消息面上，国家统计局公布7月份CPI同比增长6.5%，其中，粮食价格同比上升12.4%，对价格总水平上升的贡献率为0.34个百分点。发改委价格监测处人士表示，由于粮食价格占中国CPI的比重较高，所以它的走势对通胀影响很大。但据国研中心调研发现，2011年粮价上涨的主要原因之一，来源于种粮成本的大幅提高，如过分抑制粮价上涨，将严重挫伤了农民的种粮积极性。从技术上看，ER201合约日K线触底反弹，期价震荡走强，收盘站上5日、20日均线，技术面向好。隔夜外盘，美糙米期货大幅收高50美分，触及涨停。近期国内早稻期价或将震荡偏强，短多操作为主。（新纪元期货研究所 张伟伟）

工业品

【沪铜：观望或轻仓短多操作】

因投资者期待美联储货币政策会议后将公布进一步刺激经济的举措，铜价大跌后得到消费者买盘支持，伦铜周二跌幅放缓。沪铜周二跳空低开后大幅反弹，收长阳线，近期或有望企稳，但市场不安情绪仍在，不宜过分乐观，建议观望或轻仓短多操作。（新纪元期货研究所 程艳荣）

【沪铅：市场恐慌情绪减退 短期企稳可期】

昨晚美联储议息会议承诺把基准利率维持在创纪录低点至少到2013年中，市场恐慌情绪缓解，LME金属收回早间部分跌幅。短期商品市场有所企稳。技术上来讲，沪铅主力1110在价格创出新低后大幅收涨，短期在市场恐慌情绪大幅宣泄后，下跌动能有所减轻，15500短期支撑位有效。KDJ也显现金叉，短期铅价即将企稳，短线空单保护盈利。逢低建中线多单。（新纪元期货研究所 刘文莉）

【螺纹钢：超跌反弹，中线等待入场时机】

昨日螺纹受到隔夜外盘持续暴跌的影响，其主力合约 1201 合约低开高走，开盘后触及日内最低点，超跌反弹，收于一根长下影线的中阳线，下方多头接盘能力较强。近月合约 1110 合约大幅减仓 86262，资金持续流出。KDJ 指标出现背离。美联储最新消息，维持基准利率于 0%-0.25% 利率区间不变，预计未来几个月美国经济复苏放缓，市场恐慌情绪有所缓解，短期内或有超跌企稳迹象，期价弱势震荡的可能性大，建议投资者以日内短线操作为主，切忌追空。新进中线投资者以观望为主，等待入场机会。（新纪元期货研究所 尚甜甜）

【橡胶：日内或震荡整理 中线空单持仓观望】

天胶生产进入旺季，汽车市场销售状况不乐观，但合成橡胶价格维持在高位，顺丁橡胶报价 36000，丁苯橡胶报价 34200。技术上看，昨日沪胶指数收低于颈线位 33660 之下，下跌趋势确认。持仓方面多方连续大幅增仓，多头抵抗意愿较强。短期内沪胶或震荡，密切关注沪胶指数颈线位 33660。建议观望或日内短线操作，关注沪胶主力 1201 合约下方支撑位 32410。（新纪元期货研究所 吴宏仁）

【LLDPE：美联储提振效果有限 化工品压力尤甚】

昨日连塑跌停开盘，直至接近上午尾盘，11 点之后在股市走强及商品整体反弹的带动下，停板方被打开，并在其他品种的推动下继续被动上行，但整体幅度有限。目前下行连塑压力仍未减，交易所库存仍然有增无减，尽管随着持仓量的大幅下降，多杀多的趋势得以缓解，但市场情绪仍不稳定，昨晚原油又失手 80 美元关口，料会在心理上增加连塑的反弹压力，操作上高位空仓可继续持有，追空只宜日内逢高、轻仓介入，止损下可移至 10900 一线。（新纪元期货研究所 陈小林）

金融期货

【股指期货：中阳反弹，短期震荡整固】

恐慌蔓延下，期指下探至 2700 附近，随后地产、煤炭、券商、银行、水泥等权重板块相继发力拉升期指，日内上扬幅度达 4%，收中阳线。昨夜美联储决定维持 0-0.25% 低利率至少到 2013 年中期的消息使美股企稳反弹，但会议并未提及 QE3，美国会进一步采取何种经济刺激措施还留有悬念。昨日国内 7 月 CPI 创 37 个月以来新高的消息已经基本被市场恐慌情绪冲淡，同时市场关于 CPI 或已见顶的猜测也减轻了对政府采取进一步紧缩政策的担忧。超跌之后，市场短期下探动能已经基本释放，今日低点 2700 附近或形成阶段性底部。宏观政策暂不会放松，均线和 MACD 指标依然偏空，KDJ 指标出现底部背离，或显示出期价有继续回归的意愿，短期出现弱势整理的概率较大。建议昨日未离场空头逢低止盈。无仓者日内波段操作为主，不宜过分追空。激进者可以考虑逢低少量布置趋势多单，视建仓位置不同在 2750-2700 区间内择机止损。（新纪元期货研究所 张雷）



早盘提示信息

2011年8月10日星期三

说明:

- 1、除特别备注，以下中长建议皆针对主力合约；
- 2、下表所言支撑、压力皆指主力合约的短线阻力；
- 3、压力和支撑即是短线操作的建议止损位和(或)建议目标位；
- 4、支撑或压力也是中长建议中试探性建仓的止损位。

农产品

大豆	日内预测:	震荡反弹	支撑:	4480	压力:	4750
	中长建议:	寻找季节性做多机会。				
	点评及建议:	豆类注意力将转移至基础消息。美国农业部 USDA 周四将公布 8 月份的供需报告，下调大豆单产及产量的概率较大；连豆突破 4500 多单持有，日内偏多操作，压力 4570				
豆粕	日内预测:	震荡反弹	支撑:	3250	压力:	3450
	中长建议:	宏观不确定因素激增，但粕市迎接旺季，中期积极看涨				
	点评及建议:	短期粕市急跌幅度巨大，空头主力大幅减仓，短期市场配合迎来反弹，突破 3250 多单持有，压力 3300				
豆油	日内预测:	震荡反弹	支撑:	9900	压力:	10500
	中长建议:	波段做多操作				
	点评及建议:	豆油短期连续跳空下跌，下探空间得到短期的充分释放，伴随主力多头离场，市场信心恢复，反弹一促即发，日内偏多操作，突破 9900 至 9950 区域多单持有				
棉花	日内预测:	低开平走	支撑:	20000	压力:	21000
	中长建议:	前期空单继续持有，21000 之上适当减仓或逢低建立短线多单保护。				
	点评及建议:	因标普下调美国信用评级引发市场恐慌，多国股市遭遇大幅抛售，纷纷重挫。周二郑棉大幅低开，开盘五分钟便录得 2010 年 9 月以来的新低 20050 元/吨，随后震荡上扬，收盘于 20640 元/吨，日线呈长下影小实体阳线。9 日郑棉主力合约成交量回升 39294 手至 38.3 万手，持仓量大减 71258 手至 29.8 万手，同时 1205 合约也遭遇两万余手的减仓。建议前期空单继续持有，21000 之上适当减仓或逢低建立短线多单保护。				
白糖	日内预测:	平开高走	支撑:	7050	压力:	7340
	中长建议:	收盘有效跌破 7250 多单阶段止盈，新建先导空单轻仓持有。				
	点评及建议:	CPI 新高引发加息担忧为疲弱不堪的市场雪上加霜，郑糖延续早盘低开、日内反弹节奏，交投重心再下一城，运行于下行通道内，中线空单可轻仓持有，收盘不有效站稳 5 日均线短多不宜隔夜。				

玉米	日内预测:	强势震荡	支撑:	2363	压力:	2420
	中长建议:	1205多单设定2370为多单保护性止盈位轻仓持有,当前价位空头暂缓入场。				
	点评及建议:	昨日低开翻红,午后增仓放量飙升显示短多强势,盘间试破60日线直逼反弹前高,资金关注度短线飙升,日内将维持强势震荡,短多持有,若有前几日追进的空单,站稳2400应止损。				
强麦	日内预测:	震荡偏强	支撑:	2700	压力:	2765
	中长建议:	期价周二触底反弹,试探性轻仓建立中线多单				
	点评及建议:	周二强麦期货跳空低开,触底反弹,终日收阴。成交放量,持仓量大幅减少,资金观望为主。近日国内小麦价格基本平稳,购销依旧清淡。技术上2700一线的支撑较强,短期期价或将筑底反弹,逢低偏多操作。				
早籼稻	日内预测:	震荡偏强	支撑:	2540	压力:	2600
	中长建议:	周二期价震荡收阳,试探性轻仓建立中线多单				
	点评及建议:	周二国内商品市场集体大幅低开,但早稻期货表现很强抗跌性,期价触底反弹,震荡走强,收盘站上5日、20日均线,技术面向好。隔夜外盘,美糙米期货大幅收高50美分,触及涨停。近期期价或将震荡偏强,短多操作为主。				
工业品						
铜	日内预测:	平开震荡	支撑:	65000	压力:	68200
	中长建议:	中线继续观望				
	点评:	伦铜周二跌幅放缓,近期或有望企稳,但市场不安情绪仍在,不宜过分乐观,可继续观望或轻仓短多操作。				
锌	日内预测:	低开震荡	支撑:	16000	压力:	17000
	中长建议:	中线继续观望				
	点评:	伦铜周二跌幅放缓,7连阴后终见阳线,近期或有望企稳,但市场不安情绪仍在,不宜过分乐观,可继续观望或轻仓短多操作。				
铝	日内预测:	高开震荡	支撑:	17000	压力:	17500
	中长建议:	美国市场维持低利率政策稳定市场人心,国内加息预期减弱,市场恢复信心,本周在市场企稳之后逢低入中线多单。				
	点评及建议:	近期在市场情绪减退后,信心有所恢复,空单逢低离场,伺机入多				
铅	日内预测:	高开震荡	支撑:	16000	压力:	16500
	中长建议:	美国市场维持低利率政策稳定市场人心,国内加息预期减弱,市场恢复信心,本周在市场企稳之后逢低入中线多单。				
	点评及建议:	技术上来看,沪铅主力在价格创出新低后大幅收涨,短期在市场恐慌情绪大幅				

		宣泄后，下跌动能有所减轻，15500 短期支撑位有效。KDJ 也显现金叉，短期铅价即将企稳，短线空单保护盈利。逢低建中线多单				
螺纹钢	日内预测:	弱势震荡	支撑:	4680	压力:	4800
	中长建议:	期价超跌企稳现象，中线前期多单轻仓持有				
	点评:	市场恐慌情绪缓解，短期内或有超跌企稳迹象，期价弱势震荡的可能性大，建议投资者以日内短线操作为主，切忌追空。				
橡胶	日内预测:	震荡	支撑:	32410	压力:	34500
	中长建议:	微观基本面利空期价，中长期空势不改				
	点评及建议:	天胶生产进入旺季，汽车市场销售状况不乐观，但合成橡胶价格维持在高位，顺丁橡胶报价 36000，丁苯橡胶报价 34200。技术上看，昨日沪胶指数收低于颈线位 33660 之下，下跌趋势确认。持仓方面多方连续大幅增仓，多头抵抗意愿很强。短期内沪胶或震荡，密切关注沪胶指数颈线位 33660。建议观望或日内短线操作，关注沪胶主力 1201 合约下方支撑位 32410，上方阻力位 34500。				
塑料	日内预测:	低开高走	支撑:	10300	压力:	10800
	中长建议:	高位空仓继续持有，追空只宜日内逢高轻仓介入，止损下移至 10900 一线				
	点评及建议:	下行连塑压力仍未减，交易所库存仍然有增无减，尽管随着持仓量的大幅下降，多杀多的趋势得以缓解，但市场情绪仍不稳定，昨晚原油又失手 80 美元关口，料会在心理上增加连塑的反弹压力，				
PVC	日内预测:	平开平走	支撑:	7600	压力:	7900
	中长建议:	暂时观望				
	点评及建议:	总体交投依然清淡，受系统性风险主导，但非热点品种，建议少量参与。				
PTA	日内预测:	低开高走	支撑:	8650	压力:	9050
	中长建议:	逢低建立多单，空单逐步减仓观望				
	点评及建议:	PTA 周二受全球股市暴跌影响大幅低开于 8648。隔夜原油指数周二探底回升，报收于 77.68。预计 PTA 周二低开后震荡偏多的可能性较大。建议高抛低吸，短线为主。				
金融产品						
股指期货	日内预测:	震荡	支撑:	2750	压力:	2850
	中长建议:	2700或探得阶段底部，激进者可尝试少量建多，待调控政策退出后逐步加仓。				
	点评及建议:	期指超跌反弹，主力合约日内上扬幅度达4%，报收中阳。美联储维持低利率至2013年提振市场信心，美股反弹愈3%。7月 CPI6.5创37个月新高或已见顶，超跌基本释放市场下探动能。2700附近或形成阶段性底部。但宏观政策暂不会放松，均线和 MACD 指标依然偏空，KDJ 指标出现底部背离，短期出现弱势整理的概率较大。建议昨日未离场空头逢低止盈。无仓者日内波段操作为主，不宜				

过分追空。激进者可以考虑逢低少量布置趋势多单，视建仓位置不同在2750-2700区间内择机止损。

免责声明

本报告的信息来源于已公开的资料，我们力求但不保证这些信息的准确性、完整性或可靠性。报告内容仅供参考，报告中的信息或所表达观点不构成期货交易依据，新纪元期货有限公司不对因使用本报告的内容而引致的损失承担任何责任。投资者不应将本报告为作出投资决策的惟一参考因素，亦不应认为本报告可以取代自己的判断。在决定投资前，如有需要，投资者务必向咨询期货研究员并谨慎决策。

本报告旨在发送给新纪元期货有限公司的特定客户及其他专业人士。报告版权仅为新纪元期货有限公司所有，未经书面许可，任何机构和个人不得以任何形式翻版、复制和发布。如引用发布，需注明出处为新纪元期货有限公司研究所，且不得对本报告进行有悖原意的引用、删节和修改。

新纪元期货有限公司对于本免责声明条款具有修改权和最终解释权。

联系我们

总部

地址: 江苏省徐州市淮海东路 153 号新纪元期货大厦

电话: 0516-83831105 83831109

北京东四十条营业部

地址: 北京市东城区东四十条 68 号平安发展大厦 407 室

电话: 010-84261653

南京营业部

地址: 南京市北门桥路 10 号 04 栋 3 楼

电话: 025-84787997 84787998 84787999

广州营业部

地址: 广东省广州市越秀区东风东路 703 号粤剧院文化大楼 11 层

电话: 020-87750882 87750827 87750826

苏州营业部

地址: 苏州园区苏华路 2 号国际大厦六层

电话: 0512-69560998 69560988

常州营业部

地址: 江苏省常州市武进区延政中路 2 号世贸中心 B 栋 2008

电话: 0519-88059972 0519-88059978

杭州营业部

地址: 浙江省杭州市上城区江城路 889 号香榭商务大厦 7-E、F

电话: 0571-56282606 0571-56282608

全国统一客服热线: 0516-83831105 83831109

欢迎访问我们的网站: <http://www.neweraqh.com.cn>