

农产品期货日评 大豆 白糖 棉花 强麦籼稻 菜籽油

品种聚焦●大豆

信息截止至 2011 年 11 月 30 日 17 : 30 [返回顶端](#)

大豆

股指暴跌，豆市价格考验支撑

投资策略

中期策略 寻找季节性多单机会

短期策略 市场环境偏空，但 4200 附近关键支撑仍为关键，受政策支撑，下方空间受限，关注市况维稳，支撑有效偏多为宜；支撑无效则盘中偏空

市场综述

B 股莫名暴跌，资本外逃及国际版传闻，使得国内股指大跌寻底，商品市场震荡回落，普遍收跌。连豆高开于 4248 点，日内震荡，午后跌幅扩大寻底至 4204 点，报收于 4210 点，下跌 25 点或 0.59%。其下游品种豆油长阴寻底，豆粕亦震荡回落，但盘尾持仓显示，空头主力获利了解迹象明显，恐限制价格续跌空间。

基本面信息

美国气象局每周一公布对拉尼娜现象的监测报告。尽管始于今年 9 月的拉尼娜现象的发展速度和强度均不及始于去年 7 月的拉尼娜现象，但本周报告显示，赤道太平洋 Nino3,4 海域最新的表面海温距平为 -0.9°C ，与上周持平，这表明拉尼娜现象依然存在。美国气象局维持拉尼娜现象将持续至 2012 年 2 月的结论不变。

11 月 21 日至 27 日当周，商务部重点监测的食用农产品价格连跌六周后出现回升。粮油零售价格稳中略涨，但猪肉价格继续下降，环比下降 1%，自 9 月中旬以来已累计下降 10.7%。

据大豆网了解，截止 30 日中午，东北地区油厂平均大豆收购价格为 3870 元/吨，较昨日下滑 21 元/吨。其中黑龙江地区油厂平均大豆收购价格 3843 元/吨，较昨日下滑 25 元/吨。粮点商品豆平均收购价格在 4086 元/吨，与昨日持平。国内部分港口大豆分销价格下跌。其中，广州黄埔港 4200 元/吨。

受近期油、粕价格下滑影响，以及受进口大豆冲击，产区油厂继续向下调整收购成本，但目前利润亏损，加之大豆收购停滞，因此已经处于大面积停产状态。预计这种状况还将延续，尽管收储政策为市场提供一定的底部支撑，但缓解不了目前这种弱势格局。

农产品分析师

王成强

电话：0516-83831127

执业证编号：F0249002

电子邮件：

wcqmail@163.com

全国市场豆粕销售平均价格为 2928 元/吨。其中产区油厂 CP43 豆粕报价为 2899 元/吨；全国主要销区市场平均销售价格为 2966 元/吨。均与昨日持平。

豆油现货价格整体走势平稳。其中散装一级豆油均价为 8953 元/吨，较昨日下午下跌 3 元/吨；散装四级豆油均价为 8777 元/吨，下调了 2 元/吨；进口毛豆油均价为 8689 元/吨，持平。

技术分析



点评：

右图显示的是，投资家软件，第一栏大豆近两日的 5 分钟 K 线图谱，第二栏潮起潮落技术指标，第三栏三线必赢技术指标，第四栏日内操盘技术指标。

大豆价格冲高回落，日内单边下跌。

分水岭压制价格震荡下行，主力线盘尾下穿零轴，价格日内空势特征明显。

持仓分析

大豆主力合约 a1209。

【大连商品交易所数据】大连豆一[1209]持仓量龙虎榜[2011-11-30]

2011-11-30 15:43:32

持仓变动中，大豆资金显示流入，国储入市政策明朗后，后期大豆支撑区域明显，主力多单小幅增仓，现在期价下跌空间。

密切关注仓位变动及市场交投氛围。

多头持仓量龙虎榜					空头持仓量龙虎榜			
会员号	会员名	多头持仓	增减		会员号	会员名	空头持仓	增减
1	30	国泰君安	11221	251	52	中粮期货	37148	25
2	152	南华期货	11150	280	36	中粮集团	32000	
3	109	浙江永安	9786	99	98	中粮四海丰	32000	
4	125	国投期货	7383	421	176	浙江大地	4906	14
5	49	海通期货	6778	65	243	温氏集团	3000	
6	51	银河期货	5844	22	39	成都倍特	2594	-21
7	196	一德期货	5692	336	109	浙江永安	2524	-48
8	149	上海良茂	4999	50	74	大连良运	2460	14
9	15	新湖期货	4752	-19	122	华泰长城	2324	215

10	173	广发期货	4555	377	125	国投期货	1995	-150	
11	176	浙江大地	4340	-253	210	招商期货	1735	-304	
12	120	天琪期货	4151	-35	103	中国国际	1449		
13	58	北京中期	4055	-90	135	上海中期	1292	42	
14	70	宝城期货	3998	-50	51	银河期货	1276	176	
15	95	北京首创	3201	155	26	浙江大越	1240	2	
16	189	烟台中州	3162	-5	184	东证期货	1199	410	
17	16	汇鑫期货	3077	160	71	中信建投	1120	-11	
18	97	浙商期货	2962	-62	105	光大期货	1066	18	
19	151	国海良时	2908	25	107	浙江中大	1019	45	
20	181	格林期货	2372	-197	56	申银万国	981	-109	
合 计			106386	1530	合 计			133328	318

品种聚焦●棉花

信息截止至 2011 年 11 月 30 日 17 : 30 [返回顶端](#)

棉花

郑棉失去弹性，长线持多观望

投资策略

中期策略 中线偏多，可逢回调低点轻仓多单入场。

短期策略 短线观望。

市场综述

周二晚间美棉指数小幅收高 1.32 美分，但日内探至阶段新低 88.27 美分/磅，美棉目前为止经历了超过一周的横盘整理，上行乏力。郑棉主力 1205 合约抗跌较强，维持在短期均线附近窄幅震荡走势。量能进一步萎缩，周三成交量仅 54554 手，持仓量下滑至 17.3 万手。技术上指标上看，MACD 红柱微弱，KDJ 三线向上运行，60 日均线逐渐靠近短期均线。近期宏观经济形势再起波澜，包括摩根、汇丰等大型投行评级遭下调，而国际政治形势也扣人心弦，随时可能发生系统性风险。预计郑棉对各种变化反映不会过于强烈，在棉花自身基本面无明面变化时，建议多单继续持有，短线波段操作。

基本面信息

农产品分析师

石磊

电话：0516-83831165

执业证编号：F0270570

电子邮件：

shilei19870510@sohu.com

1、11月30日，中国棉花价格指数 328 级下跌 13 元报于 19039 元/吨，229 级下跌 34 元报于 20296 元/吨；527 级报 16483 元/吨，下跌 9 点。中国棉花价格指数近期跌势加剧。

一、库存方面，郑州商品交易所一号棉花注册仓单 11 月 30 日为 145 张，较上一交易日增加 18 张，有效预报为 27 张。

3、11 月 29 日计划收储 133900 吨。实际成交 53630 吨，成交比例 40%，日成交量较昨日减少 14760 吨。其中新疆库计划收储 71000 吨，实际成交 36920 吨，成交比例 52%；内地库计划收储 62900 吨，实际成交 16710 吨，成交率 27%。截止今日 2011 年度棉花临时收储累计成交 984050 吨，新疆累计成交 681200 吨，内地累计成交 302850 吨。

4、据美国农业部 (USDA)，11.11-11.17 一周美国净签约出口本年度陆地棉 176130 吨，装运 32999 吨 (较前一周减 11%，较近四周平均值增 34%)；净签约本年度皮马棉 3189 吨，装运 2449 吨；净签约下年度陆地棉 3198 吨，装运 5987 吨。当周中国净签约本年度陆地棉 171844 吨，比上周增加 20%，占美棉当周出口签约总量的 97.6%，连续三周大手笔进口，三周共签约 54 万吨，占三周来美棉出口总量的 98.6%；装运 16647 吨；本年度皮马棉没有签约，装运 1066 吨；装运下年度陆地棉 5978 吨。

5、国际纺织制造商联盟(ITMF)发布 2011 年二季度贸易形势报告。总体上，由于亚洲产量增长，尤其是中国，2011 年二季度全球纱线产量较前一季度增长。此外，亚洲、南美织物产量提高，欧洲和北美产量下降，全球织物产量提高。

技术分析

点评：周三郑棉主力 1205 合约平开低走报收小阴线。期价日 K 线，仍处于震荡横走区间内。技术上指标上看，MACD 红柱微弱，KDJ 三线向上运行，60 日均线逐渐靠近短期均线。必盈主力线向上运行，潮起潮落指标给出多头信号。建议前期多单继续持有。



持仓分析

合约: CF205 日期: 2011-11-30

名次	会员简称	成交量(手)	增减量	会员简称	持仓量	增减量	会员简称	持仓量	增减量
1	万达期货	4,956	963	中国国际	7,351	-118	万达期货	9,801	67
2	中证期货	2,640	1,237	上海中期	5,473	-191	中证期货	9,521	-634
3	银河期货	2,413	723	中粮期货	3,309	150	中粮期货	6,288	512
4	南华期货	2,341	446	新湖期货	3,196	-207	海通期货	6,106	-90
5	中国国际	2,029	371	浙江永安	3,136	-119	光大期货	3,536	51
6	浙江永安	1,838	512	首创期货	2,756	-510	格林期货	3,369	-164
7	中粮期货	1,568	1,330	金石期货	2,706	72	华泰长城	3,304	205
8	华泰长城	1,097	507	长江期货	2,667	-27	浙江永安	2,636	-683
9	江苏弘业	1,087	425	南华期货	2,409	-58	国联期货	2,469	113
10	申银万国	1,083	611	万达期货	1,956	-963	渤海期货	2,119	-1
11	鲁证期货	999	161	宁波杉立	1,831	-40	北方期货	2,004	-12
12	上海中期	972	185	美尔雅	1,747	-128	长江期货	1,969	83
13	先融期货	957	479	中州期货	1,714	-5	新湖期货	1,969	-57
14	华西期货	921	889	浙商期货	1,689	4	鲁证期货	1,908	-43
15	国联期货	839	301	北京中期	1,605	53	首创期货	1,847	120
16	首创期货	806	-502	瑞达期货	1,456	-2	中国国际	1,686	-331
17	徽商期货	799	446	江苏弘业	1,432	99	银河期货	1,672	-289
18	上海中财	793	216	中钢期货	1,372	8	大越期货	1,644	-6
19	金鹏期货	793	-304	方正期货	1,304	30	中钢期货	1,578	-102
20	格林期货	738	172	浙江中大	1,115	-5	宏源期货	1,437	14
合计		29,669	9,168		50,224	-1,957		66,863	-1,247

点评: 郑棉主力 1205 合约周三持仓量下滑至 17.3 万手。其中主力多头大幅减持 1957 手多单至 50224 手, 而主力空头大幅减持 1247 手至 66863 手。资金持仓观望情绪较重, 期价预计将继续震荡。

品种聚焦●强麦籼稻

信息截止至 2011 年 11 月 30 日 17:30 [返回顶端](#)

强 麦

强麦表现抗跌 关注分水岭支撑

投资策略

中期策略 若日线期价有效站上新纪元分水岭, 则入中线多单

短期策略 关注分水岭支撑情况, 不破支撑, 则短多持有。

农产品分析师

张伟伟

电话:

0516-83831165

执业证编号:

F0269806

电子邮件:

zww0518@163.com

市场综述

周三大宗商品市场受股指的拖累下, 纷纷高开低走, 强麦表现抗跌, 震荡收涨。主力合约 WS1205 早盘以 2367 元/吨小幅高开近 30 点, 随后期价震荡下行, 尾盘出现拉伸, 盘终以 0.98% 的涨幅报收于 2361 元/吨。今日 WS1205 成交 98442 手, 持仓减少 3420 手。

基本面信息

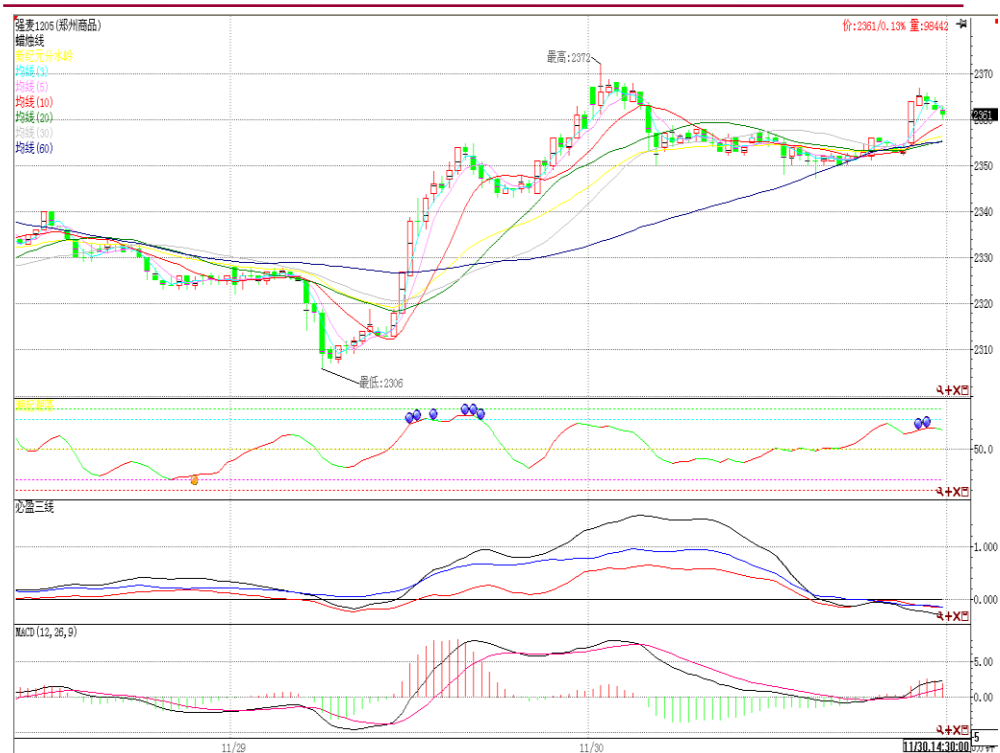
现货方面,本周山东潍坊小麦价格保持平稳,当地新小麦个体粮商收购价 2130 元/吨左右,收储企业收购及加工企业小麦收购价格在 2190 元/吨左右。青岛地区小麦市场购销平淡,当地面粉加工企业从储备企业采购小麦车板价在 1.08 元/斤左右,厂内直接收购小麦的价格在也在 1.08-1.09 元/斤左右,饲料加工企业小麦到厂价净粮为 1.10 元/斤。江苏盐城大丰地区小麦行情稳中偏弱,大丰地产郑麦 9023 走货清淡,当地小船板交货,2240-2260 元每吨,较前期下跌 40 元每吨。目前江苏 9023 到广东港口报价 2350 元每吨左右,较前期下跌 50-70 元每吨。

经国家有关部门批准,11 月 30 日在安徽粮食批发交易市场及其联网市场举行的国家临时存储小麦竞价销售交易会圆满结束,本次交易会计划销售白小麦 371809 吨,实际成交 14828 吨,成交率 3.99%,成交均价 1925 元/吨。

据中国农业部数据显示,11 月以来农产品批发价格震荡下行。截至 11 月 28 日,农产品批发价格指数收报 184.30 点,较 10 月 31 日的 186.40 点下降 2 个点。22 个省市的生猪价格也从 10 月底的 17.49 元/千克回落至上周末的 16.56 元/千克。不过,相比 10 月份的快速回落,11 月以来农产品批发价格指数的幅度明显放缓。

技术分析

从技术上看,WS1205 合约日 K 线震荡收小阴线,期价在 5 日均线上方运行,3 日均线上穿 5 日均线,MACD 绿柱缩短;5 分钟期价在分水岭支撑下运行,但必盈主力下坡零轴,短期或有回调。明日关注分水岭支撑情况,不破支撑,则短多持有。



持仓分析

合约：WS205 日期：2011-11-30

名次	会员简称	成交量(手)	增减量	会员简称	持仓量	增减量	会员简称	持仓量	增减量
1	光大期货	4,130	1,456	国投期货	5,787	-25	华泰长城	8,718	959
2	南华期货	3,593	-179	信达期货	2,034	500	光大期货	5,023	-799
3	信达期货	3,175	1,760	海通期货	1,647	-95	国投期货	3,261	605
4	中国国际	3,000	1,218	万达期货	1,467	162	南华期货	2,252	428
5	广发期货	2,717	16	鲁证期货	1,307	-125	新纪元期货	2,077	204
6	国海良时	2,691	-2,634	国贸期货	1,041	13	国海良时	1,940	592
7	长江期货	2,589	-170	经易期货	966	164	广永期货	1,791	-197
8	安粮期货	2,329	-149	国联期货	927	82	国信期货	1,474	7
9	浙江永安	2,295	-1,324	浙江永安	884	-357	北方期货	1,460	-153
10	万达期货	2,274	-1,829	中国国际	837	47	银河期货	1,377	-135
11	中粮期货	2,092	1,871	南华期货	832	65	大连良运	1,292	2
12	华泰长城	2,069	-3,437	中钢期货	772	-384	华闻期货	1,285	0
13	安信期货	2,048	1,646	浙商期货	764	111	经易期货	1,235	-167
14	海通期货	2,039	-845	东海期货	748	-18	浙江永安	1,006	-766
15	鲁证期货	2,008	-619	金瑞期货	667	575	北京中期	973	777
16	浙江中大	1,934	-1,403	银河期货	663	59	金鹏期货	840	122
17	徽商期货	1,920	-1,561	瑞达期货	653	370	国泰君安	772	72
18	申银万国	1,871	-1,911	东证期货	610	54	中银国际	533	123
19	国联期货	1,809	-956	中粮期货	605	255	华安期货	506	2
20	华安期货	1,498	972	国信期货	601	123	中粮期货	479	447
合计		48,081	-8,078		23,812	1,576		38,294	2,123

点评：

从排名前20位的多空持仓动向来看，短炒资金快速离场，空头主力持仓分歧较大，多头主力不积极，短期期价反弹或将乏力。

品种聚焦●菜油

信息截止至 2011 年 11 月 30 日 17 : 30 [返回顶端](#)

菜油

股市拖累商品 油脂反弹失败

投资策略

中期策略 短期市场仍处于震荡筑底阶段，9300 守稳，轻仓逢低入多。

短期策略 短期超跌反弹面临技术修正，但均线附近仍有反复，短线轻仓多单持

市场综述

隔夜外盘美豆报收均线附近的十字星阴线。国内商品市场今日大幅高开后直接走低，早盘农产品市场维持均线附近震荡运行。午后股市深幅下挫拖累商品走低，金属下跌回补缺口，油脂纷纷走弱探低上周五低点。菜籽油期货主力合约 1205 开盘 9378，上冲 9400 失败，午后最低探至 9278。尾盘最后两分钟拉升近一百点至 9358。短期市场仍将围绕 9300 一线弱势震荡整理，短线操作把握市场节奏。中线可试探性在 9300 之下轻仓建立多单。

基本面信息

农产品分析师

刘文莉

电话：0516-83831180

执业证编号：F0269810

电子邮件：

1253401339@163.com

1. 据北京 11 月 25 日消息，中国国家粮油信息中心的官方预估显示，中国 2012 年第一季度大豆进口量料约为 1300 万吨，较上年同期增加 18.5%，大豆压榨利润良好且需求出现季节性回升导致 11 月开始刺激大豆进口，市场预期 12 大豆进口量或将进一步提升。中国储备粮管理总公司最近买入 20 船大豆船货来补充国家储备库库存，亦将缩减大豆油脂进一步下跌空间。

2. 据巴西植物油行业协会十一月九日发布的最新数据显示，2012 年巴西大豆产量可能较上年小幅增长，达到 7460 万吨，高于上年 7430 万吨。行业分析师预计 2012 年巴西大豆产量为 7300--7550 吨，巴西政府将于周三发布最新的产量预测数据。届时关注市场表现，目前巴西大豆播种工作进展顺利。收割工作将于 2012 年初开始。

3. 周一国储粮食发布通知，国家临时收储价格 4000 元/吨。与市场预期基本持平。对豆类市场提振或将有限。

4. 据中华粮网信息，目前主产区四级菜籽油报价：湖北 10200--10300 元/吨，个别低价在 10000 元/吨；湖南地区报价 10150 元/吨，成交价在 10000 元/吨；内蒙古报价 9700 元/吨，浙江报价 10200 元/吨。华东地区受进口低价毛菜油影响价格下滑幅度较大，安徽地区 9900--10000 元/吨；江苏地区 10000--10150 元/吨。近期菜籽油期货连续下跌，中间商看空心态居多，成交量减少，春节旺季难旺迹象明显。

5. COPA（加拿大油菜籽加工工业协会）11 月 25 日公布的数据显示，截止 11 月 23 日当周，加拿大大豆压榨量较之前一周增加 2.5%。大豆压榨产能利用率为 62.1%，都低于上年同期。当周油菜籽压榨量较之前一周增加 0.9%，压榨产能利用率 90.1%，略高于上年同期。

技术分析



点评：

技术图形上显示，今日早盘高开站上均线，开盘之后表现令人诧异，直接高开冲高之后立即走低。午后大幅下跌直接击破 9300。尾盘两分钟拉升近一百点。技术指标均线压制仍存在，短期反弹力度受限。

持仓分析

多头持仓量龙虎榜					空头持仓量龙虎榜			
	会员号	会员名	多头持仓	增减	会员号	会员名	空头持仓	增减
1	68	中粮期货	15171	-18	9	国投期货	24994	71
2	257	经易期货	9220	-89	69	万达期货	9515	-17
3	9	国投期货	7517	10	207	中国国际	5102	34
4	82	摩根大通	5784	900	68	中粮期货	2970	4
5	69	万达期货	2152	-6	70	中信新际	2569	-140
6	107	美尔雅	1972	57	16	格林期货	2448	2
7	241	首创期货	1969		195	大连良运	1380	
8	86	金元期货	1135	1	51	银河期货	1089	-90
9	243	锦泰期货	1044	1	32	徽商期货	505	40
10	76	长江期货	875	-1	156	北方期货	481	1
11	212	南华期货	686	-27	188	浙江永安	481	69
12	268	兴业期货	542	509	5	新纪元期货	365	41
13	178	成都倍特	538	124	257	经易期货	321	15
14	18	国信期货	526		212	南华期货	254	-21
15	111	光大期货	525	-2	142	东航期货	241	30
16	7	华泰长城	519	-7	88	中原期货	239	180
17	121	瑞达期货	456	54	1	华西期货	230	53
18	147	陕西长安	442	205	10	招商期货	220	99
19	207	中国国际	404	-13	58	鲁证期货	196	80
20	211	大华期货	388	5	38	申银万国	187	96
	合 计		51865	1703	合 计		53787	547

菜籽油主力合约 RO1205。

持仓变动中，今日高开再次冲击均线回落，反弹失败告终。多空双方增持，市场情绪仍偏空头，短期操作上关注 9300 一线支撑力度，不排除进一步上冲 9400 回落的可能性。

免责声明

本报告的信息来源于已公开的资料，我们力求但不保证这些信息的准确性、完整性或可靠性。报告内容仅供参考，报告中的信息或所表达观点不构成期货交易依据，新纪元期货有限公司不对因使用本报告的内容而引致的损失承担任何责任。投资者不应将本报告为作出投资决策的惟一参考因素，亦不应认为本报告可以取代自己的判断。在决定投资前，如有需要，投资者务必向咨询期货研究员并谨慎决策。

本报告旨在发送给新纪元期货有限公司的特定客户及其他专业人士。报告版权仅为新纪元期货有限公司所有，未经书面许可，任何机构和个人不得以任何形式翻版、复制和发布。如引用发布，需注明出处为新纪元期货有限公司研究所，且不得对本报告进行有悖原意的引用、删节和修改。

新纪元期货有限公司对于本免责声明条款具有修改权和最终解释权。

联系我们

总部

地址：江苏省徐州市淮海东路153号新纪元期货大厦

电话：0516-83831105 83831109

北京东四十条营业部

地址：北京市东城区东四十条 68 号平安发展大厦 407 室

电话：010-84261653

南京营业部

地址：南京市北门桥路 10 号 04 栋 3 楼

电话：025-84787997 84787998 84787999

广州营业部

地址：广州市越秀区东风东路 703 号粤剧院文化大楼 11 层

电话：020-87750882 87750827 87750826

苏州营业部

地址：苏州园区苏华路 2 号国际大厦六层

电话：0512-69560998 69560988

常州营业部

地址：江苏省常州市武进区延政中路 2 号世贸中心 B 栋 2008

电话：0519-88059972 0519-88059978

杭州营业部

地址：浙江省杭州市上城区江城路 889 号香榭商务大厦 7-E、F

电话：0571-56282606 0571-56282608

上海浦东南路营业部

地址：上海市浦东新区浦东南路 256 号 1905 室

电话：021-61017393

重庆营业部

地址：重庆市江北区西环路 8 号 B 幢 8-2、8-3、8-3A 号房

电话：023-67900698 023-67109158

全国统一客服热线：0516-83831105 83831109

欢迎访问我们的网站：<http://www.neweraqh.com.cn>