

## 金属期货日评

沪铜

沪锌沪铅

螺纹钢

品种聚焦●沪铜

信息截止至 2011 年 12 月 01 日 17 : 30 [返回顶端](#)

### 沪铜

## 利好提振铜价大幅飙升 短多继续持有

### 投资策略

**中期策略** 中线多单可继续轻仓谨慎持有。

**短期策略** 或将延续小幅反弹，短线多单继续持有。

### 市场综述

日内沪铜主力1202合约大幅高开于涨停板58180点，打开后窄幅震荡，收于小阴线，期价站上下降趋势线上方，上方受到60日均线的压制；持仓量大幅减少79838手，成交量小幅萎缩，KDJ 指标“金叉”向上发散，5日均线上穿10日均线。

中国央行三年来首次下调存准率，全球六大央行联合救市，利好因素提振商品市场集体走高，日内美元指数小幅回落，LME 铜3月合约高开后受到中国 PMI 数据较差的影响小幅下跌，沪铜开盘封于涨停板，而后亦小幅下跌，短期内沪铜或将延续小幅反弹，建议短线多单可继续持有；中长线多单可继续轻仓谨慎持有。

### 基本面信息

现货方面，12月1日上海金属网铜报价58250-58550元/吨，较30日上涨2050元/吨，相对沪铜现货月卖盘升贴水为：level/b150。

库存方面，伦敦金属交易所1日铜库存增加75吨至386,700吨；上海期货交易所1日指定仓库期货仓单7228吨，与昨日持平。

11月29日的最新消息，由于下游需求疲软，10月份国内主要铜板带箔企业平均开工率是55.8%，环比9月下降3.4%，同比也有所下滑。

墨西哥统计局11月30日公布的数据显示，该国2011年9月铜产量同比增加78.8%至36692吨，主要是因为 Cananea 矿此前持续三年的罢工在2010年结束产量继续增加。

智利政府周二称，智利10月铜产量为466,822吨，较去年同期增加1%。智利铜产量约占全球总产量的三分之一。智利政府上个月称，智利9月生产了436,743吨铜，较去年同期减少1.9%。

赞比亚央行11月30日公布，赞比亚铜产量1-10月铜产量回升至710,830吨，去年同期为699,069吨，较上年同期约增长2%。

最新罢工信息：11月30日消息，全球第三大铜矿智利 Collahuasi 和工会周三称，该矿工人周三已停止为期两日抗议裁员的罢工活动，受罢工影响，铜精矿生产暂停且阴极铜生产部分受影响，但资方并没有详细说明该矿生产状况或罢工造成的产量损失。

中国11月 PMI 自2009年3月份以来首次回落到50%以内至49.0% 环比回落1.4个

## 金属分析师

尚甜甜

电话：0516-83831107

执业证编号：F0273466

电子邮件：

[shangtiantian823@163.com](mailto:shangtiantian823@163.com)

[m](#)

百分点，经济增长放缓现隐忧。

利好因素较多提振商品市场，短期内期价或将延续小幅反弹。

### 技术分析



点评：

右图为沪铜1202合约5分钟K线图。

日内期价开盘于涨停板附近，急速下挫后窄幅震荡；60日均线处存在压力，MACD指标“金叉”向上；短期内期价震荡局面或将延续。

### 持仓分析

交易品种：cu1202

交易日期：20111201

名次	会员简称	成交量	比上交易日增减	名次	会员简称	持买单量	比上交易日增减	名次	会员简称	持卖单量	比上交易日增减
1	中证期货	22695	4125	1	金瑞期货	8734	-701	1	招商期货	3793	390
2	广发期货	18773	-384	2	中粮期货	5730	205	2	北京首创	3652	-253
3	徽商期货	15525	-6617	3	中钢期货	4569	-1047	3	南华期货	3157	9
4	东证期货	15418	10599	4	安信期货	4280	-125	4	中粮期货	3028	661
5	浙江永安	13726	-11448	5	迈科期货	3064	-1128	5	珠江期货	2747	-1898
6	江苏弘业	12956	-2058	6	南华期货	2902	-1242	6	格林期货	2592	-155
7	南华期货	12085	-3079	7	上海中期	2575	-250	7	浙江永安	2559	-3790
8	银河期货	11914	-1630	8	天富期货	2287	-317	8	江苏弘业	2402	456
9	万达期货	11421	-6540	9	上海通联	2100	-74	9	金川集团	2389	90
10	海通期货	11220	-5400	10	北京首创	2081	-380	10	中证期货	2365	-5008
11	中国国际	11088	-2074	11	银河期货	1992	-743	11	海通期货	2345	-1151
12	北京中期	10422	-5941	12	中国国际	1786	-803	12	广发期货	2305	409
13	国泰君安	10334	-2368	13	江苏弘业	1738	-1158	13	银河期货	2284	845
14	经易期货	9658	3603	14	北京中期	1731	-90	14	申万期货	2033	739
15	东海期货	9580	3711	15	华安期货	1636	-2333	15	五矿期货	1955	334
16	上海中期	9125	-2224	16	浙江永安	1619	-1264	16	经易期货	1729	856
17	浙商期货	9085	-3364	17	浙商期货	1503	-452	17	一德期货	1658	166
18	申万期货	8616	-4279	18	东海期货	1335	-253	18	华泰长城	1576	1
19	民生期货	7856	4672	19	海通期货	1321	-675	19	浙江大地	1560	-155
20	光大期货	7768	894	20	一德期货	1304	-439	20	中国国际	1505	-595
合计		239245	-29802			54287	-13269			47634	-8049

点评：

从沪铜主力1202合约排名前20位大户的多空持仓量来看，多空双方均减仓，多头减仓力度较大；前期盈利较好的金瑞期货减持701手多单；而多头总持仓大于空头总持仓，短期内期价或将延续小幅反弹。

## 沪铅&沪锌

### 流动性刺激与基本面弱勢并存 短期观望

#### 投资策略

##### 中期策略

随着世界各国经济问题不断，与此同时解决手段有限，全球有望迎来新一轮货币宽松刺激政策，建议投资者中线可谨慎逢低建立多单。

##### 短期策略

美联储联手其他五家央行向遭受欧债危机打击的银行提供流动性支持，中国央行三年来首次下调存款准备金率，流动性增加有助于期价走高，但是欧债危机仍有进一步恶化可能，加之国内 PMI 创 32 个月以来新低，国内外基本面仍维持弱勢，短期期价或仍以震荡为主。

#### 市场综述

受隔夜外盘暴涨推动今日沪铅沪锌早盘大幅高开，但随着伦铅伦锌早盘走低，沪铅沪锌开盘后迅速大幅回调，之后两者均维持窄幅震荡。主力合约 pb1201 以 16185 元/吨开盘，报收于 15760 元/吨，较上一交易日结算价上涨 2.84%，主力合约 zn1202 以 16080 元/吨开盘，报收于 15800 元/吨，较上一交易日结算价上涨 4.15%。

#### 基本面信息

宏观信息：30 日，美联储、欧央行、日央行、瑞央行、加央行、英央行宣布降低互换利率 50 个基点。六国央行联合声明显示，各国央行一致同意在 12 月 5 日将现有的美元互换定价下调 50 个基点，六国央行所在国同意建立临时双边互换安排来提供流动性；央行昨日晚间宣布，决定从 2011 年 12 月 5 日起，下调存款类金融机构人民币存款准备金率 0.5 个百分点。这是央行自 2008 年 12 月以来首次下调存款准备金率；周四(12 月 1 日)汇丰(HSBC)公布，中国 11 月制造业采购经理人指数(PMI)终值大幅回落至 47.7，创 32 个月以来新低，环比降幅也为三年来最大，并低于初值 48.0。

铅锌及相关行业新闻：中国有色金属工业协会数据显示，10 月中国产精铅 40.4 万吨，环比减 0.65%，1-10 月累计 379.02 万吨，同比增 13%。其中矿产铅 26.48 万吨，环比基本持平，矿产铅占 10 月精铅产量的 66%，占比环比上升 1 个点，其他铅 13.9 万吨，环比减少 0.2%；根据近日海关公布的数据，中国 10 月进口精炼锌 26854 吨，环比减 13.35%，2011 年 1-10 月累计进口精炼锌 26.82 万吨，同比略增 1.17%；国家发改委宣布上调销售电价和上网电价，其中销售电价全国平均每千瓦时 3 分钱，上网电价对煤电企业是(每千瓦时)2 分 6。

现货市场：铅现货市场上海金属网铅报价区间 15700-15800 元/吨，均价为 15750 元/吨，较上一交易日上涨 400 元/吨，升贴水：c100/平水。锌现货市场上海金属网锌报价区间 15600-15700 元/吨，均价为 15650 元/吨，较上一交易日上涨 500 元/吨，升贴水：c190/c90。

## 金属分析师

甘宏亮

电话：023-67109158

执业证编号：F0273468

电子邮件：

markgan83@163.com

## 技术分析

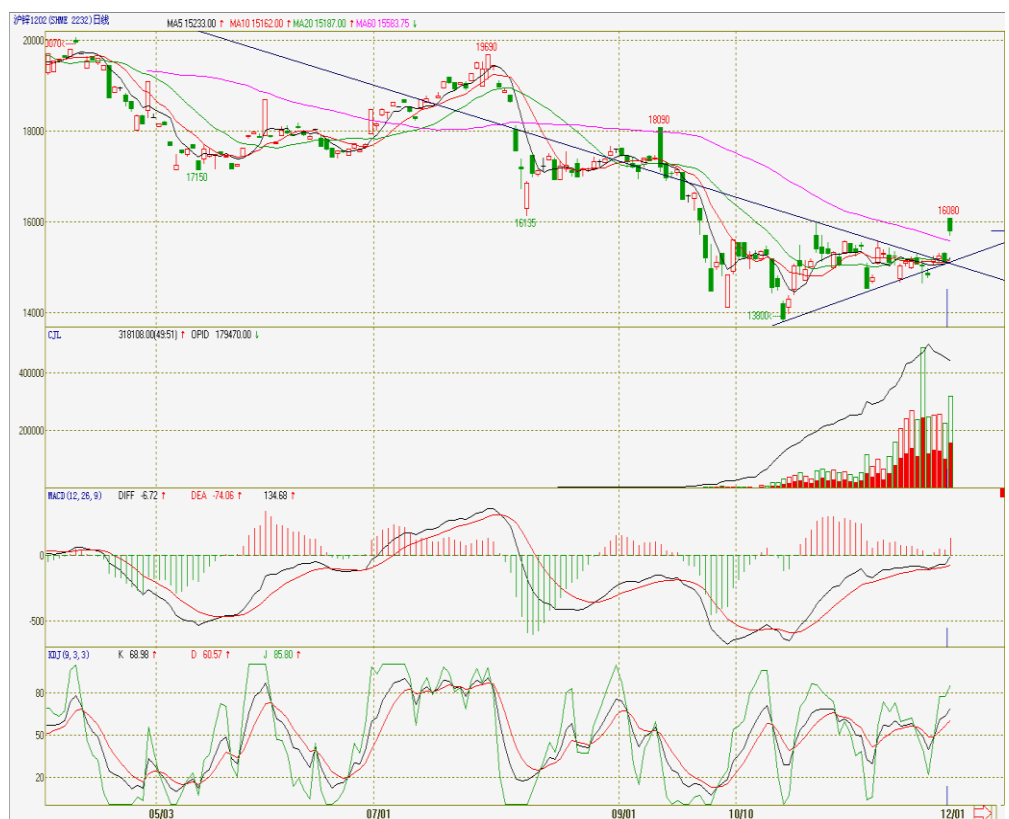
右图，文华软件沪铅主力pb1201合约日K线图。

**点评：**今日沪铅日K线跳空高开收于60日均线之上。持仓量小幅增加，成交量增量较为突出。均线系统上下均线间空间再次收窄，并有压力转为支撑。MACD指标快线缓步上行，慢线则维持横走，其中红色能量柱较昨日有所增加，KDJ指标三线中K线和J线继续向下，D线维持横走。从量仓分析来看，期价向上突破有效，同时KDJ指标与期价走势形成背离。综合分析，短期期价或震荡，但中期有望震荡上行。



右图，文华软件沪锌主力zn1202合约日K线图。

**点评：**今日沪锌日K线跳空高开收于60日均线之上。持仓量小幅减缩，成交量大幅增加。均线系统上下均线间空间再次收窄，并有压力转为支撑。MACD指标快线抬升明显，慢线则缓步上行，其中红色能量柱较昨日有较大幅度的增加，KDJ指标三线转为向上。从量仓分析来看，期价向上突破有效。综合分析，短期期价或震荡，但中期有望震荡上行。



## 螺纹钢

### 4200一线压力沉重 切忌盲目追多

#### 投资策略

**中期策略** 中长线多单可继续谨慎持有。

**短期策略** 期价弱勢震荡格局未改，短线多单逢高适量减仓。

#### 市场综述

日内螺纹主力合约1205大幅高开于4222点，触及日内最高点4247点，迅速下破4200一线，而后窄幅震荡，收于中阴线，日涨幅达1.71%。持仓量大幅减少31242手，成交量小幅增加。上方4200一线的压力依然较大。

资金面宽松预期提振金融市场，螺纹期价大幅高开；楼市成交量继续下降，下游房地产需求无改善；受到钢厂限购的影响，铁矿石价格延续下跌；现货价格止跌小幅回升，发改委上调电价等支撑期价，短期内期价弱勢震荡局面或将延续，建议短线多单逢高适量减仓，切忌盲目加仓；中长线多单可继续谨慎持有。

#### 基本面信息

中国人民银行11月30日晚间宣布，从2011年12月5日起，下调存款类金融机构人民币存款准备金率0.5个百分点。此次下调距离央行上次上调存款准备金率不到半年时间，也是央行三年来首次下调存款准备金率。

2011年11月份，中国物流与采购联合会发布的中国制造业采购经理指数(PMI)为49.0%，环比回落1.4个百分点。2011年11月份中国物流与采购联合会(CFLP)发布中国制造业 PMI 为49.0%。

中国钢铁工业协会11月28日发布最新统计数据显示，11月中旬重点统计会员企业粗钢日均产量为148.4万吨，预估全国粗钢日均产量为166.37万吨，均较11月上旬基本持平,大幅低于10月份日均210万吨的产量，创年内产量新低。

中国指数研究院发布的最新数据显示，目前全国楼市成交量继续低迷，多个城市成交量深陷谷底。上周被监测的35个城市中，30个城市楼市成交量同比下降，7个城市成交量降幅在50%以上。楼市成交量继续下滑，房地产下游需求未见好转。

截至周一，中国港口铁矿石库存(沿海25港口)为10087万吨，周环比下降0.97%。中国进口品位63.5%的铁矿石价格指数为145，下降8个单位；58%品位的铁矿石价格指数为117，下降7个单位。钢厂限购导致铁矿石价格续跌。

11月30日，国家发改委宣布，从12月1日起上调销售电价和上网电价，其中销售电价全国平均每千瓦时涨3分钱，上网电价对煤电企业上涨每千瓦时2分6。

上调电价，资金面宽松预期等利好因素或将提振商品市场。短期内钢价震荡局面或将延续。

## 金属分析师

### 尚甜甜

电话：0516-83831107

执业证编号：F0273466

电子邮件：

[shangtiantian823@163.com](mailto:shangtiantian823@163.com)

[m](#)

## 技术分析



### 点评：

右图为螺纹1205合约5分钟K线图。

日内高开后急速下挫，跌破4200一线，而后受到新纪元分水岭支撑窄幅震荡；潮起潮落指标盘中空头危险警示信号；必赢三线主力资金线低位回升，盘尾逼近零轴，短期内期价弱势局面未改。

## 持仓分析

交易品种：rb1205

交易日期：20111201

名次	会员简称	成交量	比上交易日增减	名次	会员简称	持买单量	比上交易日增减	名次	会员简称	持卖单量	比上交易日增减
1	中融汇信	50061	6605	1	国泰君安	28259	-3151	1	浙江永安	53408	11223
2	浙江永安	49838	-8401	2	中钢期货	27926	-1840	2	中国国际	21758	172
3	海通期货	43311	8637	3	银河期货	23547	424	3	国联期货	18291	1526
4	北京中期	39606	5163	4	浙江永安	20505	-227	4	国贸期货	17230	-948
5	国泰君安	38345	3123	5	海通期货	20360	-6826	5	海通期货	13242	-1611
6	银河期货	35720	1561	6	申万期货	15493	994	6	上海中期	12330	-1292
7	东吴期货	29687	3699	7	上海大陆	9635	650	7	南华期货	10981	-237
8	华元期货	28548	7384	8	南华期货	9110	-2758	8	中钢期货	10672	1888
9	广发期货	24380	9069	9	华元期货	8274	-2331	9	西部期货	9412	76
10	南华期货	23753	-5700	10	华泰长城	8111	-657	10	鲁证期货	9181	-807
11	国联期货	19105	8082	11	东证期货	7913	-867	11	东海期货	8429	123
12	中辉期货	18500	3825	12	英大期货	6568	294	12	银河期货	7132	-2660
13	申万期货	18436	-206	13	光大期货	6503	228	13	浙江大地	6114	136
14	万达期货	18208	3313	14	中国国际	6412	705	14	华创期货	6014	1
15	华泰长城	17881	-1507	15	国贸期货	5943	-815	15	国泰君安	5252	-1010
16	光大期货	17794	2571	16	方正期货	4945	-1431	16	经易期货	4739	-303
17	徽商期货	17747	6607	17	中粮期货	4423	89	17	中粮期货	4327	1208
18	瑞达期货	16607	7566	18	上海中期	4411	-485	18	光大期货	4318	-4944
19	东海期货	16437	-125	19	北京中期	3895	34	19	申万期货	4223	100
20	中钢期货	14268	-3568	20	广州期货	3840	61	20	江苏弘业	4028	459
合计		538232	57698			226073	-17909			231081	3100

### 点评：

从1205合约排名前20位大户的多空持仓量来看，多头大幅减仓，空头小幅增仓，且前期一直坚定持有净空单的主力空头浙江永安日内大幅增持1万多手空单；总持仓中空头总持仓大于多头总持仓，短期内期价上行空间或有限。

## 免责声明

本报告的信息来源于已公开的资料，我们力求但不保证这些信息的准确性、完整性或可靠性。报告内容仅供参考，报告中的信息或所表达观点不构成期货交易依据，新纪元期货有限公司不对因使用本报告的内容而引致的损失承担任何责任。投资者不应将本报告为作出投资决策的惟一参考因素，亦不应认为本报告可以取代自己的判断。在决定投资前，如有需要，投资者务必向咨询期货研究员并谨慎决策。

本报告旨在发送给新纪元期货有限公司的特定客户及其他专业人士。报告版权仅为新纪元期货有限公司所有，未经书面许可，任何机构和个人不得以任何形式翻版、复制和发布。如引用发布，需注明出处为新纪元期货有限公司研究所，且不得对本报告进行有悖原意的引用、删节和修改。

新纪元期货有限公司对于本免责声明条款具有修改权和最终解释权。

## 联系我们

### 总部

地址：江苏省徐州市淮海东路153号新纪元期货大厦

电话：0516-83831105 83831109

### 北京东四十条营业部

地址：北京市东城区东四十条 68 号平安发展大厦 407 室

电话：010-84261653

### 南京营业部

地址：南京市北门桥路 10 号 04 栋 3 楼

电话：025-84787997 84787998 84787999

### 广州营业部

地址：广州市越秀区东风东路 703 号粤剧院文化大楼 11 层

电话：020-87750882 87750827 87750826

### 苏州营业部

地址：苏州园区苏华路 2 号国际大厦六层

电话：0512-69560998 69560988

### 常州营业部

地址：江苏省常州市武进区延政中路 2 号世贸中心 B 栋 2008

电话：0519-88059972 0519-88059978

### 杭州营业部

地址：浙江省杭州市上城区江城路 889 号香榭商务大厦 7-E、F

电话：0571-56282606 0571-56282608

### 上海浦东南路营业部

地址：上海市浦东新区浦东南路 256 号 1905 室

电话：021-61017393

### 重庆营业部

地址：重庆市江北区西环路 8 号 B 幢 8-2、8-3、8-3A 号房

电话：023-67900698 023-67109158

**全国统一客服热线：0516-83831105 83831109**

**欢迎访问我们的网站：<http://www.neweraqh.com.cn>**