

农产品期货日评 大豆 白糖 棉花 强麦 籼稻 菜籽油

品种聚焦●大豆

信息截止至 2011 年 12 月 01 日 17 : 30 [返回顶端](#)

大豆

国内外宏观预期向好，豆市震荡走强

投资策略

中期策略 寻找季节性多单机会

短期策略 连豆突破 11 月形成的下降趋势，稳站 4250 价格震荡偏强，维持短线偏多

市场综述

我国央行三年来首次下调存款准备金率，世界六大行联合救市举措，共同推升了市场风险情绪，国内市场追随外围市场走势，但今日发布的 pmi 数据较差，盘中打压了市场人气，削减了国内商品市场的升幅。连豆跳高开盘于 4285 点，盘中最低止于 4263 点，最高冲至 4298 点，报收 4284 点，收涨 59 点或 1.4%。盘中资金大幅流出，量能匮乏之下，涨幅受限，市场将进一步评估宏观事件的影响。

基本面信息

自 12 月 5 日起，我国央行下调存款准备金率 0.5 个百分点，为三年来首次下调；于此同时，全球主要发达国家的中央银行表示，将采取联合行动防止全球金融体系出现流动性短缺。其中，美联储宣布，已与英国央行及欧央行等 5 家央行达成一致，将下调美元流动性互换利率 0.5%，并将互换协议延长至 2013 年 2 月 1 日。国内外宏观政策面出现利好，激发了市场风险情绪。

美国气象局每周一公布对拉尼娜现象的监测报告。尽管始于今年 9 月的拉尼娜现象的发展速度和强度均不及始于去年 7 月的拉尼娜现象，但本周报告显示，赤道太平洋 Nino3,4 海域最新的表面海温距平为 -0.9℃，与上周持平，这表明拉尼娜现象依然存在。美国气象局维持拉尼娜现象将持续至 2012 年 2 月的结论不变。

据大豆网了解，截止 1 日中午，东北地区油厂平均大豆收购价格为 3870 元/吨，其中黑龙江地区油厂平均大豆收购价格 3843 元/吨，均与昨日持平。经过之前的连续回落，目前产区价格开始趋稳，主要因各种利空因素已开始被市场消化，且缺乏新的打压因素，加之随着收储政策的公布，使价格获得底部支撑。不过这不代表市场已摆脱弱势回调局面，受收购主体心态决定，局部价格还有可能存在小幅回调迹象。

全国市场豆粕销售平均价格为 2950 元/吨，较昨日上调 21 元/吨。其中产区油厂 CP43 豆粕报价为 2923 元/吨；全国主要销区市场平均销售价格为 2985 元/吨，分别较昨日上调 23 和 19 元/吨。

豆油现货价格稳中上涨，涨幅在 50-100 元/吨。其中散装一级豆油均价为 8989 元/吨，较昨日上涨 36 元/吨；散装四级豆油均价为 8800 元/吨，上调了 23 元/吨；进口毛豆油均价为 8689 元/吨，持平。

农产品分析师

王成强

电话：0516-83831127

执业证编号：F0249002

电子邮件：

wcqmail@163.com

技术分析



点评：

右图显示的是，投资家软件，第一栏大豆近两日的5分钟K线图谱，第二栏潮起潮落技术指标，第三栏三线必赢技术指标，第四栏日内操盘技术指标。

大豆价格高开后日内震荡。

主力线上穿零轴并强势运行，日内价格高开于分水岭上方，价格震荡显强。

持仓分析

[大连商品交易所数据]大连豆一[1209]持仓量龙虎榜[2011-12-01]

2011-12-01 15:42:52

多头持仓量龙虎榜					空头持仓量龙虎榜				
会员号	会员名	多头持仓	增减		会员号	会员名	空头持仓	增减	
1	152	南华期货	10615	-535	52	中粮期货	37108	-40	
2	109	浙江永安	10444	658	36	中粮集团	32000		
3	30	国泰君安	9639	-1582	98	中粮四海丰	32000		
4	125	国投期货	6851	-532	176	浙江大地	4974	68	
5	49	海通期货	6380	-418	243	温氏集团	3000		
6	51	银河期货	5620	-224	122	华泰长城	2449	125	
7	196	一德期货	5181	-511	125	国投期货	2085	90	
8	15	新湖期货	4683	-69	109	浙江永安	1892	-632	
9	149	上海良茂	4371	-628	210	招商期货	1681	-54	
10	173	广发期货	4108	-447	135	上海中期	1611	319	
11	176	浙江大地	4086	-254	105	光大期货	1305	239	
12	70	宝城期货	3894	-104	26	浙江大越	1256	16	
13	120	天琪期货	3692	-459	103	中国国际	1102	-347	
14	189	烟台中州	3183	21	51	银河期货	1098	-178	
15	16	汇鑫期货	3003	-74	184	东证期货	1024	-175	
16	95	北京首创	2986	-215	107	浙江中大	1000	-19	
17	97	浙商期货	2924	-38	57	美尔雅期货	830	-43	
18	151	国海良时	2607	-301	66	国信期货	798	-60	
19	226	安信期货	2194	-39	196	一德期货	792	-169	
20	181	格林期货	2084	-288	173	广发期货	783	-149	
		合计	98525	-6039			合计	128788	-1009

大豆主力合约 a1209。

持仓变动中，大豆资金显示大幅流出，主力多头减仓迹象明显，显示主力做多信心和力量不足。

密切关注仓位变动及市场交投氛围。

棉花

仓量俱增，郑棉冲高回落

投资策略

中期策略 中线偏多，可逢回调低点轻仓多单入场。

短期策略 短线观望。

市场综述

本波澜不惊的郑棉市场今日大幅冲高回落，期价早盘高开于 20325 元/吨，随后一路上冲至 20720 元/吨，在 60 日均线处承压回落，报收于 20420。主要原因有四点：一、六大央行联合救市的声明提振市场信心。二、中国央行昨日宣布从 12 月 5 日期下调存款准备金率 0.5 个百分点，这是自 08 年底以来首次下调，市场对流动性增强的预期上升。三、棉花期货的保证金和涨跌停板均被小幅调降，大量资金重新回到郑棉市场，成交量剧增 36 万手至 42 万手，此前仅仅几万手，持仓量大增五万余手至 22.4 万手，从而推升一波行情。四、棉花自身基本面并无改善，因此冲高回落是必然。技术上看，期价仍处于箱体震荡阶段，上行缺乏下游需求的支撑。MACD 指标红柱略微放大，KDJ 三线自高位拐头向下，日内空头主力增仓力度较大，因为郑棉后市并不乐观。操作上建议，中线多单继续谨慎持有，短线波段操作。

基本面信息

1、12 月 1 日，中国棉花价格指数 328 级下跌 19 元报于 19020 元/吨，229 级下跌 30 元报于 20266 元/吨；527 级报 16465 元/吨，下跌 18 点。中国棉花价格指数近期跌势加剧。

一、库存方面，郑州商品交易所一号棉花注册仓单 12 月 1 日为 145 张，与上一交易日持平，有效预报为 38 张。

3、11 月 30 日计划收储 130100 吨。实际成交 52000 吨，成交比例 40%，日成交量较上一日减少 1630 吨。其中新疆库计划收储 67000 吨，实际成交 38080 吨，成交比例 57%；内地库计划收储 63100 吨，实际成交 13920 吨，成交率 22%。截止今日 2011 年度棉花临时收储累计成交 1036050 吨，新疆累计成交 719280 吨，内地累计成交 316770 吨。

4、据美国农业部(USDA)，11.11-11.17 一周美国净签约出口本年度陆地棉 176130 吨，装运 32999 吨（较前一周减 11%，较近四周平均值增 34%）；净签约本年度皮马棉 3189 吨，装运 2449 吨；净签约下年度陆地棉 3198 吨，装运 5987 吨。

当周中国净签约本年度陆地棉 171844 吨，比上周增加 20%，占美棉当周出口签约总量的 97.6%，连续三周大手笔进口，三周共签约 54 万吨，占三周来美棉出口

农产品分析师

石磊

电话：0516-83831165

执业证编号：F0270570

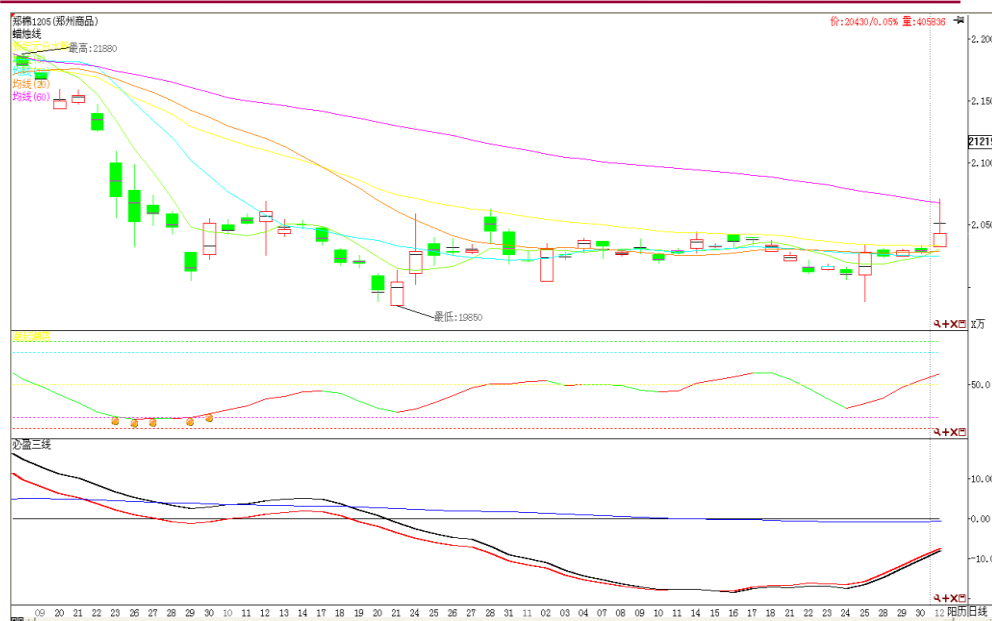
电子邮件：

shilei19870510@sohu.com

总量的 98.6%；装运 16647 吨；本年度皮马棉没有签约，装运 1066 吨；装运下年度陆地棉 5978 吨。

技术分析

点评：周四郑棉主力 1205 合约高开后冲高回落报收小实体阳线。期价仍处于震荡横走区间内，上冲 60 日均线失败。技术上指标上看，MACD 红柱微弱，KDJ 三线拐头向下运行。必盈主力线向上运行，潮起潮落指标给出多头信号。建议前期多单继续持有。



持仓分析

名次		会员简称	成交量(手)	增减量	会员简称	持买仓量	增减量	会员简称	持卖仓量	增减量
1	万达期货	23,325	18,369	中国国际	4,943	-2,408	万达期货	14,087	4,286	
2	南华期货	19,443	17,102	上海中期	4,873	-600	中粮期货	8,527	2,239	
3	中国国际	16,827	14,798	美尔雅	4,274	2,527	中证期货	6,211	-3,310	
4	中证期货	13,343	10,703	浙江永安	3,703	567	海通期货	6,146	40	
5	浙江新华	11,158	10,539	中粮期货	3,348	39	格林期货	5,350	1,981	
6	鲁证期货	10,274	9,275	南华期货	2,858	449	新湖期货	5,334	3,365	
7	申银万国	10,133	9,050	首创期货	2,699	-57	首创期货	5,273	3,426	
8	中钢期货	10,000	9,378	长江期货	2,685	18	长江期货	5,165	3,196	
9	银河期货	8,930	6,517	浙商期货	2,204	515	光大期货	4,324	788	
10	珠江期货	8,293	7,882	宁波杉立	2,185	354	南华期货	3,723	3,070	
11	信达期货	8,201	7,521	北京中期	2,176	571	国联期货	3,713	1,244	
12	海通期货	7,968	7,282	万达期货	1,979	23	华泰长城	3,559	255	
13	新湖期货	7,550	7,122	银河期货	1,920	1,002	中国国际	3,121	1,435	
14	首创期货	7,539	6,733	广发期货	1,907	1,200	浙江永安	3,045	409	
15	徽商期货	7,536	6,737	国海良时	1,770	1,160	银河期货	2,798	1,126	
16	美尔雅	7,281	6,698	瑞达期货	1,762	306	渤海期货	2,116	-3	
17	浙江永安	7,164	5,326	申银万国	1,733	723	鲁证期货	2,008	100	
18	格林期货	7,015	6,277	中州期货	1,729	15	北方期货	1,968	-36	
19	国联期货	6,980	6,141	江苏弘业	1,693	261	宏源期货	1,876	439	
20	先融期货	6,950	5,993	方正期货	1,685	381	中钢期货	1,758	180	
合计		205,910	179,443		52,126	7,046		90,102	24,230	

点评：郑棉主力 1205 合约周四持仓量大增五万余手至 22.4 万手。其中主力多头大幅增持 7046 手多单至 52126 手，而主力空头大幅增持 24230 手空单至 90102 手。资金重回郑棉市场，活跃度或将提升，但上下两难，短线操作。

强 麦

强麦运行乏力 短线操作为宜

投资策略

中期策略 若日线期价有效站上新纪元分水岭，则入中线多单

短期策略 主力多头不发力，盘面难以出现大幅反弹，操作宜短线。

市场综述

受隔夜利好消息提振，周四商品市场震荡收阳。强麦主力合约 WS1205早盘以2385元/吨大幅高开，全天期价区间震荡，盘终以0.47%的涨幅报收于2370元/吨。今日 WS1205成交清淡，全天成交57948手，持仓继续减少3422手。

基本面信息

现货方面，本周日照地区小麦市场行情基本不变，二等小麦个体粮商收购价为 1.07-1.08 元/斤，面粉加工企业收购价为 1.08-1.09 元/斤。江苏新沂市场小麦总体运行仍然保持前期的平稳状态，据市场价格监测，目前，该地市场普通小麦平均收购价格为 1.03 元/斤左右，个体粮食经纪人收购价格在 1.01 元/斤左右；国有商贸企业就库收购价格为 1.02 元/斤左右；面粉加工企业就厂收购价格为 1.05 元/斤左右；国储企业就仓收购价格为 1.02 元/斤左右；粮食购销企业批量销售价格为 1.05 元/斤左右。河南周口小麦收购价稳中小升。当地小麦贸易商收购价在 1.03 元/斤，面粉厂收购价 1.05-1.06 元/斤，水分要求 14%以内，质量达二等，周比价格提高 1 分/斤。小麦上市量较小，多数面粉企业以消化前期库存为主，库存较低。

农产品分析师

张伟伟

电话：

0516-83831165

执业证编号：

F0269806

电子邮件：

zww0518@163.com

消息方面，中国人民银行 30 日宣布，从 2011 年 12 月 5 日起，下调存款类金融机构人民币存款准备金率 0.5 个百分点。调整后，中国大型金融机构和中小金融机构将分别执行 21.0%和 17.5%的存款准备金率。这是近 3 年来，中国存款准备金率首次走出“上调”区间。12 月 1 日，中国物流与采购联合会发布 11 月份中国制造业采购经理指数(PMI)为 49.0%，环比回落 1.4 个百分点。本月 PMI 自 2009 年 3 月份以来首次回落到 50%以内，显示出经济增速回落趋势仍将延续。但综合多种因素判断，预计未来经济增速回调仍将平稳，出现较大波动的风险不大。

技术分析

从技术上看，WS1205合约日K线震荡收小阴线，期价收在10日均线上方，MACD绿柱继续缩短；5分钟期价尾盘在分水岭上下震荡，主力线零轴徘徊，短期期价运行乏力。主力多头不发力，盘面难以出现大幅反弹，操作宜短线为主。



持仓分析

合约：WS205 日期：2011-12-01

名次	会员简称	成交量(手)	增减量	会员简称	持买仓量	增减量	会员简称	持卖仓量	增减量
1	南华期货	2,812	-781	国投期货	5,791	4	华泰长城	9,329	611
2	经易期货	2,458	1,577	海通期货	1,588	-59	光大期货	5,118	95
3	北方期货	1,706	1,244	信达期货	1,518	-516	国投期货	3,305	44
4	广发期货	1,574	-1,143	鲁证期货	1,440	133	经易期货	2,605	1,370
5	海通期货	1,451	-588	万达期货	1,362	-105	南华期货	2,287	35
6	浙江永安	1,319	-976	国贸期货	1,024	-17	新纪元期货	2,119	42
7	徽商期货	1,258	-662	国联期货	890	-37	国海良时	1,971	31
8	大连良运	1,249	1,151	徽商期货	787	197	广永期货	1,718	-73
9	国海良时	1,222	-1,469	东海期货	765	17	国信期货	1,472	-2
10	浙江中大	1,177	-757	浙江永安	736	-148	华闻期货	1,328	43
11	创元期货	1,171	-65	浙商期货	705	-59	银河期货	1,128	-249
12	万达期货	1,135	-1,139	南华期货	691	-141	浙江永安	993	-13
13	宝城期货	1,093	198	瑞达期货	664	11	北京中期	860	-113
14	国联期货	1,063	-746	金瑞期货	662	-5	金鹏期货	757	-83
15	申银万国	1,053	-818	中国国际	643	-194	国泰君安	669	-103
16	东航期货	1,041	-303	银河期货	618	-45	浙江新华	600	165
17	鲁证期货	1,039	-969	东证期货	604	-6	中银国际	490	-43
18	华泰长城	1,016	-1,053	江苏弘业	570	101	华安期货	487	-19
19	冠通期货	981	105	浙江新世纪	564	421	中粮期货	483	4
20	国泰君安	968	-520	申银万国	557	-20	海通期货	462	78
合计		26,786	-7,714		22,179	-468		38,181	1,820

点评：

从排名前20位的多空持仓动向来看，多头减持，空多增仓，短期期价反弹或将乏力。

菜油

商品全线大幅高收 菜油报收十字星

投资策略

中期策略 市场多头信心恢复，9300 一线守稳。9500 压制短期仍难攻破，多单轻仓持有。

短期策略 短期大幅冲高回落，跳空缺口回补压力加大，短线轻仓偏空不过夜。

市场综述

昨日晚间，中国央行意外下调存款准备金率 50 个基点，随后美联储、欧洲央行等六大央行联手为银行注入流动性，外盘市场人气回升，乐观情绪明显转强，欧美股市在多重利多消息刺激下暴涨、商品市场也大幅收高。国内商品市场今日早盘化工、金属居多商品早盘开盘冲高涨停板、之后多头兑现盈利、均线附近卖压盘打压至价格长时间维持震荡。菜籽油期货主力合约 1205 高开冲击 9546 后价格终以十字星阴线报收。价格重心移至 10 日均线之下，高位急速向下回补缺口的可能性加大。多单暂以规避风险，轻仓短线布空保护盈利。

基本面信息

1. 据北京 11 月 25 日消息，中国国家粮油信息中心的官方预估显示，中国 2012 年第一季度大豆进口量料约为 1300 万吨，较上年同期增加 18.5%，大豆压榨利润良好且需求出现季节性回升导致 11 月开始刺激大豆进口，市场预计 12 大豆进口量或将进一步提升。中国储备粮管理总公司最近买入 20 船大豆船货来补充国家储备库库存，亦将缩减大豆油脂进一步下跌空间。

2. 据巴西植物油行业协会十一月九日发布的最新数据显示，2012 年巴西大豆产量可能较上年小幅增长，达到 7460 万吨，高于上年 7430 万吨。行业分析师预计 2012 年巴西大豆产量为 7300--7550 吨，巴西政府将于周三发布最新的产量预测数据。届时关注市场表现，目前巴西大豆播种工作进展顺利。收割工作将于 2012 年初开始。

3. 周一国储粮食发布通知，国家临时收储价格 4000 元/吨。与市场预期基本持平。对豆类市场提振或将有限。

4. 据中华粮网信息，目前主产区四级菜籽油报价：湖北 10200--10300 元/吨，个别低价在 10000 元/吨；湖南地区报价 10150 元/吨，成交价在 10000 元/吨；内蒙古报价 9700 元/吨，浙江报价 10200 元/吨。华东地区受进口低价毛菜油影响价格下滑幅度较大，安徽地区 9900--10000 元/吨；江苏地区 10000--10150 元/吨。近期菜籽油期货连续下跌，中间商看空心态居多，成交量减少，春节旺季难旺迹象明显。

5. COPA（加拿大油菜籽加工商协会）11 月 25 日公布的数据显示，截止 11 月 23 日当周，加拿大大豆压榨量较之前一周增加 2.5%。大豆压榨产能利用率为 62.1%，都低于上年同期。当周油菜籽压榨量较之前一周增加 0.9%，压榨产能利用

农产品分析师

刘文莉

电话：0516-83831180

执业证编号：F0269810

电子邮件：

1253401339@163.com

率 90.1%，略高于上年同期。

技术分析



点评：

技术图形上显示，今日早盘高开价格直接冲击 10 日均线多头获利离场使得价格未能延续强势，10 日均线附近空头打压日 k 线终收十字星阴线。短期市场有将回补缺口的动能，多单规避风险，轻仓短空不隔夜。

持仓分析

多头持仓量龙虎榜					空头持仓量龙虎榜				
会员号	会员名	多头持仓	增减		会员号	会员名	空头持仓	增减	
1	68	中粮期货	14903	-268	9	国投期货	24950	-44	
2	257	经易期货	7704	-1516	69	万达期货	9515		
3	9	国投期货	7537	20	207	中国国际	5016	-86	
4	82	摩根大通	4913	-871	68	中粮期货	3091	121	
5	69	万达期货	2106	-46	70	中信新际	2587	18	
6	241	首创期货	1970	1	16	格林期货	2446	-2	
7	107	美尔雅	1898	-74	51	银河期货	1057	-32	
8	86	金元期货	1136	1	32	徽商期货	394	-111	
9	243	锦泰期货	949	-95	188	浙江永安	336	-145	
10	76	长江期货	849	-26	5	新纪元期货	335	-30	
11	212	南华期货	665	-21	257	经易期货	305	-16	
12	178	成都倍特	537	-1	212	南华期货	240	-14	
13	18	国信期货	526		88	中原期货	225	-14	
14	111	光大期货	524	-1	142	东航期货	194	-47	
15	7	华泰长城	506	-13	203	宏源期货	160	-8	
16	121	瑞达期货	454	-2	66	云晨期货	145	105	
17	147	陕西长安	437	-5	10	招商期货	144	-76	
18	211	大华期货	387	-1	7	华泰长城	142	-36	
19	207	中国国际	369	-35	37	集成期货	116	15	
20	1	华西期货	319	-4	26	海航东银	108	-1	
合计				48689	-2957	合计		51506	-403

菜籽油主力合约 RO1205。

持仓变动中，大幅高开多头兑现盈利，中粮。中信新际增持空单，多头减持力度大于空头，短期市场弱势调整迹象。多单保护盈利，短线可适当偏空。

免责声明

本报告的信息来源于已公开的资料，我们力求但不保证这些信息的准确性、完整性或可靠性。报告内容仅供参考，报告中的信息或所表达观点不构成期货交易依据，新纪元期货有限公司不对因使用本报告的内容而引致的损失承担任何责任。投资者不应将本报告为作出投资决策的惟一参考因素，亦不应认为本报告可以取代自己的判断。在决定投资前，如有需要，投资者务必向咨询期货研究员并谨慎决策。

本报告旨在发送给新纪元期货有限公司的特定客户及其他专业人士。报告版权仅为新纪元期货有限公司所有，未经书面许可，任何机构和个人不得以任何形式翻版、复制和发布。如引用发布，需注明出处为新纪元期货有限公司研究所，且不得对本报告进行有悖原意的引用、删节和修改。

新纪元期货有限公司对于本免责声明条款具有修改权和最终解释权。

联系我们

总部

地址：江苏省徐州市淮海东路153号新纪元期货大厦

电话：0516-83831105 83831109

北京东四十条营业部

地址：北京市东城区东四十条 68 号平安发展大厦 407 室

电话：010-84261653

南京营业部

地址：南京市北门桥路 10 号 04 栋 3 楼

电话：025-84787997 84787998 84787999

广州营业部

地址：广州市越秀区东风东路 703 号粤剧院文化大楼 11 层

电话：020-87750882 87750827 87750826

苏州营业部

地址：苏州园区苏华路 2 号国际大厦六层

电话：0512-69560998 69560988

常州营业部

地址：江苏省常州市武进区延政中路 2 号世贸中心 B 栋 2008

电话：0519-88059972 0519-88059978

杭州营业部

地址：浙江省杭州市上城区江城路 889 号香榭商务大厦 7-E、F

电话：0571-56282606 0571-56282608

上海浦东南路营业部

地址：上海市浦东新区浦东南路 256 号 1905 室

电话：021-61017393

重庆营业部

地址：重庆市江北区西环路 8 号 B 幢 8-2、8-3、8-3A 号房

电话：023-67900698 023-67109158

全国统一客服热线：0516-83831105 83831109

欢迎访问我们的网站：<http://www.neweraqh.com.cn>