

金属期货日评

沪铜

沪锌沪铅

螺纹钢

品种聚焦●沪铜

信息截止至 2012 年 02 月 06 日 17 : 30

返回
顶端

沪铜

上方压力较大 或将延续震荡

投资策略

中期策略 中线多单可继续谨慎持有。

短期策略 短期内或将延续震荡，前期多单可轻仓谨慎持有。

市场综述

日内沪铜主力1204合约小幅高开后窄幅震荡，61000-61500区间压力依然较大，期价上行承压，收于小阴线；最高点60960点，最低点60350点，日涨幅达1.25%，持仓量小幅减少12896手，成交量小幅增加，5日、10日均线交织在一起，但均线多头排列形态未被破坏；MACD 指标两线走平，KDJ 指标有掉头迹象，颈线压力较大，短期内或将震荡。

3日公布的1月美国非农就业人数持续增长，提振金属市场需求；但国内库存飙升和希腊债务危机依然令市场担忧，日内美元指数低位回升，LME 铜3月合约弱势震荡，表现较为抗跌；预计短期内沪铜延续震荡可能性大，建议前期多单可继续谨慎持有。

基本面信息

El Mercurio 报其网站上报道，因中国需求增长，矿业部长 Hernan de Solminihac 表示，继铜价1月上涨后，智利国家铜业委员会（Cochilco）将铜价预估从每磅3.50美元上调至3.85美元。

现货方面，2月6日上海金属网铜报价59500-59850元/吨，较03日上涨750元/吨，相对沪铜现货月卖盘升贴水为：c350/c200。

库存方面，伦敦金属交易所6日铜库存减少2,950吨至323,150吨。

世界金属统计局(WBMS)18日公布数据显示，2011年1-11月，全球铜市供应过剩46,200吨。此期间，全球铜市需求共计1,780.7万吨，2010年全年需求为1,929万吨。中国表观铜需求量增加29.4万吨至708.4万吨，不足全球需求总量的40%。世界金属统计局称，2011年前11个月，中国精炼铜产量增加1.7%，至1,785万吨。

中国国家统计局和物流与采购联合会(CFLP)周四公布的1月官方 PMI 为50.5，高於此前路透预估中值49.5；汇丰(HSBC)PMI 指数1月终值小幅上扬至48.8，但为连续三个月位於50下方的萎缩区间，显示制造业运行继续温和放缓。

乌干达坎帕拉2月2日消息，一工会官员周四对记者称，赞比亚第三大铜钴生产商——莫帕尼铜矿公司(Mopani Copper Mines)已同意在2012年12月止的新劳动合同中将薪资上调17%，此前劳资争议曾持续了数周时间，且上周该矿短暂暂停运转。

去年12月以来上期所铜库存持续攀升，过去两周剧增4.8万余吨，触及21个月新高，从侧面反映近期国内消费可能不及预期；欧债危机风险因素依然存在，投

金属分析师

尚甜甜

电话：0516-83831107

执业证编号：F0273466

电子邮件：

[shangtiantian823@163](mailto:shangtiantian823@163.com)

[.com](http://www.nera.com)

投资者心态较为谨慎，期价上行短期承压，短期内或将延续震荡。

技术分析



点评:

右图为沪铜1203合约5分钟K线图。

日内期价运行于新纪元分水岭附近；潮起潮落指标无明确信号；必盈三线主力资金线盘中下穿零轴，短期内期价高位震荡局面未改。

持仓分析

交易品种：cu1204

交易日期：20120206

名次	会员简称	成交量	比上交易日增减	名次	会员简称	持买单量	比上交易日增减	名次	会员简称	持卖单量	比上交易日增减
1	中证期货	16750	1689	1	金瑞期货	6516	-1236	1	中国国际	4949	155
2	中融汇信	12080	542	2	成都倍特	4198	-134	2	东证期货	4907	-45
3	申万期货	10620	1806	3	中证期货	3070	-2927	3	南华期货	4721	-340
4	广发期货	9743	2161	4	南华期货	2899	162	4	中证期货	3706	147
5	银河期货	8754	1437	5	浙江永安	2875	334	5	金瑞期货	3221	-94
6	迈科期货	7987	5395	6	江苏弘业	2798	440	6	中粮期货	2946	-132
7	浙商期货	7980	1703	7	迈科期货	2788	288	7	浙江永安	2518	-520
8	中国国际	7240	1824	8	鲁证期货	2652	124	8	经易期货	2450	506
9	海通期货	6880	-1145	9	金川集团	2400	0	9	五矿期货	2430	173
10	金瑞期货	6728	2041	10	广发期货	2111	154	10	海通期货	2291	73
11	华安期货	6168	2408	11	一德期货	2107	98	11	广发期货	1912	693
12	南华期货	6134	-1227	12	中国国际	2092	143	12	中钢期货	1774	232
13	东吴期货	5794	-2163	13	东海期货	2053	186	13	华安期货	1745	-264
14	华泰长城	5674	459	14	东证期货	1988	67	14	上海中期	1649	-185
15	万达期货	5586	1286	15	银河期货	1949	188	15	华泰长城	1511	38
16	浙江永安	5546	923	16	北京中期	1876	182	16	国贸期货	1498	-196
17	安粮期货	5526	2446	17	上海东亚	1804	514	17	申万期货	1467	56
18	上海中期	5504	21	18	安信期货	1773	-141	18	金川集团	1429	-1488
19	经易期货	5027	476	19	经易期货	1593	7	19	一德期货	1394	-128
20	徽商期货	4914	1410	20	国联期货	1304	189	20	迈科期货	1324	-15
合计		150635	23472			50846	-1362			49842	-1334

点评:

从沪铜主力1204合约前20位大户的多空总持仓量来看：多空双方均小幅减仓；前期盈利较好的金瑞期货减持多单，多头总持仓依然大于空头总持仓，短期内期价或将延续震荡。

螺纹钢

期价4350一线承压回落 短期内或将延续震荡

投资策略

中期策略 中长线多单可继续谨慎持有。

短期策略 或将延续震荡，多单继续谨慎持有。

市场综述

日内螺纹主力1205合约高开后，4350一线承压，盘中维持震荡走低格局，收于小阴线，最高点4349点，最低点4323点，持仓量小幅减少2492手，成交量小幅增加。MACD 指标两线平行向上发散，但 KDJ 指标无明确方向，均线系统依然呈现多头排列，底部支撑明显，后市走强概率大。

全国主要城市钢材库存第六周连续上升，但依然低于去年同期，随着春节后逐步进入传统旺季，市场将很有可能迎来一波补库存需求；现货市场和原材料市场整体以稳为主，支撑期价，预计短期内期价震荡整固后继续上行的可能性大，建议多单继续谨慎持有。

基本面信息

截止到2012年2月3日，全国26个主要市场五大钢材品种（螺纹钢、线材、热轧板卷、冷轧板卷和中厚板）社会库存量为1737.1万吨，较前一周增加153.6万吨，增量超过长假期间的幅度，一举突破1600万吨和1700万吨两个关口，库存连续第六周上升；但较之去年同期，总库存仍低77.6万吨。

IMF 近日发布了《世界经济展望》等报告预测，世界经济今年增长3.3%，比去年9月份的预测下调了0.7个百分点。其中，中国全年将实现8.2%的经济增速，比去年9月份 IMF 的预测下调了0.8个百分点，而2013年，中国全年将实现8.8%的增速，比2012年上升。

中国房地产指数系统对100个城市的全样本调查数据显示，2012年1月，全国100个城市住宅平均价格为8793元/平方米，环比下跌0.18%。这是百城住宅均价连续第5个月环比下跌。其中39个城市价格环比上涨，60个城市环比下跌，1个城市持平。

中钢协最新数据显示：1月上旬全国粗钢日均产量169.06万吨，环比12月下旬上升6.41万吨或3.94%，几乎回到两年前的10年1月上旬日产量167.21万吨的较低水平；比2011年平均水平186.13万吨低9.17%。2012年1月上旬粗钢日均产量为近2年来较低水平。

钢市下游需求疲弱，百城住宅均价连续第5个月环比下跌；钢材现货价格、原材料价格稳中回升，支撑期价，预计后市期价震荡整固后继续走强概率大。

金属分析师

尚甜甜

电话：0516-83831107

执业证编号：F0273466

电子邮件：

[shangtiantian823@163](mailto:shangtiantian823@163.com)

[.com](#)

技术分析



点评：

右图为螺纹钢1205合约5分钟K线图。

日内期价下穿新纪元分水岭后弱势震荡；潮起潮落指标盘尾给出短线多头危险信号；必赢三线主力资金线下穿零轴，短期内期价或将震荡。

持仓分析

交易品种：rb1205

交易日期：20120206

名次	会员简称	成交量	比上交易日增减	名次	会员简称	持买单量	比上交易日增减	名次	会员简称	持卖单量	比上交易日增减
1	海通期货	18420	7263	1	银河期货	22354	2920	1	浙江永安	30343	2243
2	国泰君安	16669	8192	2	上海大陆	16093	589	2	国泰君安	16062	-1450
3	银河期货	14105	3959	3	申万期货	14276	302	3	国联期货	15502	-959
4	中融汇信	13769	3001	4	海通期货	13653	-1183	4	海通期货	14859	-1221
5	浙江永安	13521	-2546	5	东吴期货	11850	1135	5	中钢期货	14324	-164
6	上海大陆	10864	7673	6	广州期货	11556	19	6	南华期货	9431	-781
7	申万期货	10578	3117	7	浙江永安	11353	-1956	7	汇鑫期货	7461	216
8	中证期货	7792	-679	8	国泰君安	9180	-333	8	上海中期	7334	1067
9	汇鑫期货	7523	3956	9	鲁证期货	8955	386	9	中粮期货	7005	559
10	广发期货	7357	506	10	华泰长城	8638	1016	10	国贸期货	6899	-500
11	南华期货	6639	635	11	中钢期货	7472	973	11	中证期货	6710	788
12	中钢期货	6449	2502	12	国金期货	6053	220	12	西部期货	5818	-8
13	中辉期货	6329	5257	13	南华期货	5958	662	13	一德期货	5662	-331
14	华泰长城	6128	-29	14	华元期货	5196	38	14	瑞达期货	5344	-148
15	华元期货	6119	1926	15	金鹏期货	5187	551	15	中国国际	4607	92
16	中国国际	5067	-307	16	国信期货	4139	71	16	银河期货	4262	-93
17	徽商期货	4692	2397	17	东证期货	3775	496	17	经易期货	4112	-1
18	国贸期货	4536	2280	18	光大期货	3509	63	18	国海良时	4081	345
19	新纪元	4230	1493	19	上海中期	3132	55	19	光大期货	4041	-240
20	鲁证期货	4085	-1417	20	兴业期货	3079	-504	20	申万期货	4008	984
合计		174872	49379			175408	5520			177865	398

点评：

从1205合约排名前20位大户的多空持仓量来看，多空双方均小幅增仓，多头增仓幅度较大；前期盈利较好的浙江永安继续增持空单，多头排名第一的银河期货亦减持多单，成交量小幅增加，短期内期价仍将震荡。

沪铅&沪锌

美国非农数据靓丽 短期可保持多头思路

投资策略

中期策略 全球制造业回暖，但经济不确定性仍较大，中线可尝试性建立多单。

短期策略 美国非农数据靓丽提振市场信心，三季度欧元区债务水平下降和德国去年 12 月制造业订单月率增幅远超预期，也减缓了投资者对欧元区经济深度衰退担忧，此外，据调查显示中国 1 月新增贷款料超 1 万亿元。综合以上，建议投资者短期可保持多头思路。

市场综述

今日沪期市铅锌主力均大幅高开，日内窄幅震荡，其中沪铅主力收小阴线，沪锌主力则收小阳线，两者期价重心均大幅抬升。主力合约 pb1203 以 16265 元/吨开盘，报收于 16245 元/吨，与上一交易日结算价上涨 1.06%，主力合约 zn1204 以 16155 元/吨开盘，报收于 16195 元/吨，较上一交易日结算价上涨 1.54%。

基本面信息

宏观信息：美国劳工部(DOL)周五(2月3日)公布数据显示，美国1月非农就业岗位创九个月最大增幅，失业率降至近三年最低 8.3%，显示上季成长势头保持到了 2012 年初；欧盟统计局(Eurostat)周一(2月6日)公布的数据显示，2011 年第三季度欧元区 17 国政府债总规模占本地生产总值(GDP)之比有所下降，但被迫寻求援助的三个成员国的政府债务有所上升；德国经济部(Economy Ministry)周一(2月6日)公布的数据显示，德国去年 12 月制造业订单月率增幅远超预期，受来自欧元区以外订单大幅增长的提振，这成为欧元区最大经济体仍可能避免深度衰退的最新证据，尽管欧元区债务危机还在持续；据某知名媒体周一(2月6日)公布的调查显示，随着全球新一轮货币宽松政策苗头显现，中国央行亦开始适当放松货币政策，2012 年 1 月新增人民币贷款料将升至 1 万亿元，延续上月升势。

铅锌及相关行业新闻：上周，世界贸易组织(WTO)在对中国作出裁决中要求，中国必须马上降低包括锌在内的 9 种原材料出口关税，并解除出口限额；3 日，南京召开优化工业布局和整治“三高两低”企业工作会议，公布了今年全市 162 家“三高两低”整治企业名单，以及 33 家搬离主城企业名单。其中，不少“大牌”企业榜上有名；广西河池市发展改革委主任廖锦成 5 日接受新华社记者采访时称，龙江河镉污染事发后，河池市已下定决心在“十二五”期间，将城区周边所有冶炼企业全部搬迁进工业园区，否则将全部关停。

现货市场：铅现货市场上海金属网铅报价区间 15900-16100 元/吨，均价为 16000 元/吨，较上一交易日上涨 100 元/吨，升贴水：c350/c150。锌现货市场上海金属网锌报价区间 15750-15850 元/吨，均价为 15800 元/吨，较上一交易日上涨 200 元/吨，升贴水：c450/c350。

金属分析师

甘宏亮

电话：023-67109158

执业证编号：F0273468

电子邮件：

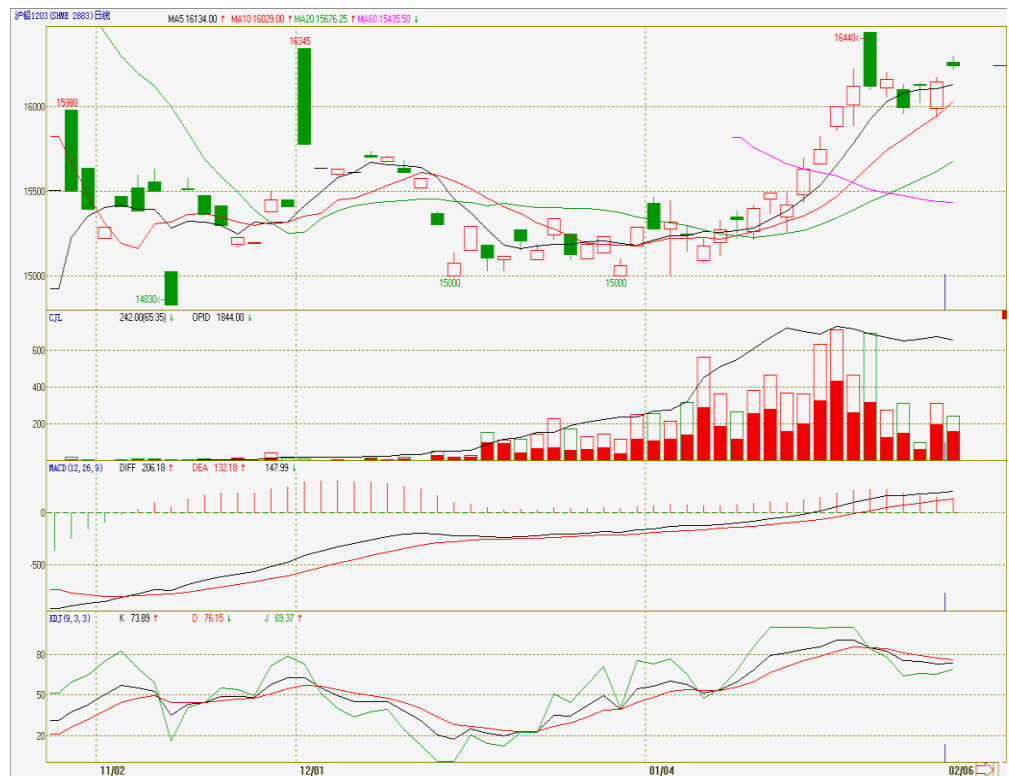
ghl@neweraqh.com.cn

技术分析

右图，文华软件沪铅主力pb1203 合约日 K 线图。

点评：

今日沪铅日 K 线报收小阴线，期价重心大幅抬升。从均线走势来看，5 日均线走势有所抬头，并与其他均线有望构成多头排列。成交量和持仓量一般，交投气氛相对较好。技术指标来看，MACD 指标快线慢线均运行于零轴上方，缓步上行，KDJ 指标高位运行，K 线和 D 线下跌企稳，J 线则缓步上行。综合分析，沪铅技术指标走势相对偏强，建议投资者短期偏多思路操作。



右图，文华软件沪锌主力zn1204 合约日 K 线图。

点评：

今日沪锌日 K 线报收上下影小阳线，期价重心大幅抬升。从均线走势来看，各均线有望构成多头排列。成交量和持仓量均有所缩减，经过前期的上涨投资者获利盘抛压较重。技术指标来看，MACD 指标快线慢线均运行于零轴上方，并缓步上行，KDJ 指标高位运行，三线均止跌转而上升。综合分析，沪锌技术指标走势相对偏强，但成交量和持仓量未能形成有效配合，建议投资者短期多单谨慎持有。



免责声明

本报告的信息来源于已公开的资料，我们力求但不保证这些信息的准确性、完整性或可靠性。报告内容仅供参考，报告中的信息或所表达观点不构成期货交易依据，新纪元期货有限公司不对因使用本报告的内容而引致的损失承担任何责任。投资者不应将本报告为作出投资决策的惟一参考因素，亦不应认为本报告可以取代自己的判断。在决定投资前，如有需要，投资者务必向咨询期货研究员并谨慎决策。

本报告旨在发送给新纪元期货有限公司的特定客户及其他专业人士。报告版权仅为新纪元期货有限公司所有，未经书面许可，任何机构和个人不得以任何形式翻版、复制和发布。如引用发布，需注明出处为新纪元期货有限公司研究所，且不得对本报告进行有悖原意的引用、删节和修改。

新纪元期货有限公司对于本免责声明条款具有修改权和最终解释权。

联系我们

总部

地址：江苏省徐州市淮海东路153号新纪元期货大厦

电话：0516-83831105 83831109

北京东四十条营业部

地址：北京市东城区东四十条 68 号平安发展大厦 407 室

电话：010-84261653

南京营业部

地址：南京市北门桥路 10 号 04 栋 3 楼

电话：025-84787997 84787998 84787999

广州营业部

地址：广州市越秀区东风东路 703 号粤剧院文化大楼 11 层

电话：020-87750882 87750827 87750826

苏州营业部

地址：苏州园区苏华路 2 号国际大厦六层

电话：0512-69560998 69560988

常州营业部

地址：江苏省常州市武进区延政中路 2 号世贸中心 B 栋 2008

电话：0519-88059972 0519-88059978

杭州营业部

地址：浙江省杭州市上城区江城路 889 号香榭商务大厦 7-E、F

电话：0571-56282606 0571-56282608

上海浦东南路营业部

地址：上海市浦东新区浦东南路 256 号 1905 室

电话：021-61017393

重庆营业部

地址：重庆市江北区西环路 8 号 B 幢 8-2、8-3、8-3A 号房

电话：023-67900698 023-67109158

全国统一客服热线：0516-83831105 83831109

欢迎访问我们的网站：<http://www.neweraqh.com.cn>