

农产品期货日评 大豆 白糖 棉花 强麦籼稻 菜籽油

品种聚焦●大豆

信息截止至 2011 年 02 月 06 日 17 : 30 [返回顶端](#)

大豆

豆粕领涨压榨利润回升，大豆紧跟其后

投资策略

中期策略 季节性做多机会仍在演绎，寻找调整多单加码机会

短期策略 美豆有效突破 1230，则宜偏多持有；否则，期价面临短期调整

市场综述

化工品领涨商品，豆粕领涨农产品，整体商品市场涨多跌少，大豆下游品种持续上涨，大豆压榨利润走在回归的路上。连豆主力合约 a1209，止跌于 4401 点，报收于 4424 点，上涨 27 点 0.61%，反向提油套利限制大豆价格上涨高度。连盘突破 3000 关口、连豆油跳上 9100 点加速上攻，多头趋势明了。但鉴于美元指数周线收十字星线，本周跳高开盘收涨概率较大，将为后市带来较大阻力，密切关注。

基本面信息

阿根廷农业部称，阿根廷 2011/12 年度久旱的大豆作物迎来降雨，有助于几周干旱之后早期播种的严重受损的作物的恢复。

分析机构 InformaEconomics 调降 2011/12 年度阿根廷大豆及玉米产量预估，因炎热干燥天气已伤及单产前景。Informa 下调阿根廷 2011/12 年度玉米产量预估至 2250 万吨，之前 1 月预计为 2400 万吨。Informa 调降阿根廷 2011/12 年度大豆产量预估至 4650 万吨，之前预计为 5100 万吨。Informa 下调巴西 2011/12 年度大豆产量预估至 7000 万吨，之前预计为 7200 万吨。南美大豆产量忧虑之下，市场寄希望于 9 日周四的 USDA 月度供需中下调南美大豆产量预估。

据大豆网了解，东北产区收购价格稳定，当地大部分粮商表示正月十五后才会陆续恢复收购，目前购销气氛仍然较为冷清。各地油厂收购活动逐渐恢复，但开机数量仍然寥寥无几，其中哈尔滨地区报 3960-4000 元/吨，个别厂家较节前略涨。佳木斯 3880 元/吨，稳定。集贤 3800-3840 元/吨。牡丹江 3840-3900 元/吨。近期期货市场行情回暖，而节前油厂原料库存大多偏紧，且收购困难，若期市能够继续给出配合，随后厂家收购报价有望出现小幅上调。

全国市场豆粕销售平均价格为 3088 元/吨，较昨日下跌 5 元/吨。其中产区油厂 CP43 豆粕报价为 3062 元/吨；全国主要销区市场平均销售价格为 3121 元/吨，分别较昨日下跌 7 和 2 元/吨。

豆油现货价格整体走势偏强，涨幅在 50-100 元/吨。其中散装一级豆油均价为 9152 元/吨，较上周五上涨 47 元/吨；散装四级豆油均价为 8998 元/吨，上调 49 元/吨；进口毛豆油均价为 8839 元/吨，上涨 50 元/吨。

农产品分析师

王成强

电话：0516-83831127

执业证编号：F0249002

电子邮件：

wcqmail@163.com

技术分析



点评:

右图显示的是，投资家软件，第一栏大豆近两日的5分钟K线图谱，第二栏潮起潮落技术指标，第三栏三线必赢技术指标，第四栏日内操盘技术指标。

大豆日内震荡上扬。

分水岭上扬，主力线上扬于零轴上方，期价震荡走强。

持仓分析

[大连商品交易所数据]大连豆一[1209]持仓量龙虎榜[2012-02-06]

2012-02-06 15:38:59

多头持仓量龙虎榜				空头持仓量龙虎榜			
会员号	会员名	多头持仓	增减	会员号	会员名	空头持仓	增减
1	109 浙江永安	11307	1010	36	中粮集团	25000	
2	74 大连良运	8348	206	98	中粮四海丰	25000	
3	49 海通期货	5742	-559	178	南证期货	9749	-391
4	51 银河期货	5270	-87	78	万达期货	8260	-54
5	16 汇鑫期货	5062	710	176	浙江大地	5361	-51
6	15 新湖期货	4988	-85	105	光大期货	3293	39
7	152 南华期货	4191	-203	109	浙江永安	3056	-152
8	120 天琪期货	4048	65	213	深圳金汇	2823	-4
9	70 宝城期货	3477	-32	52	中粮期货	2315	-148
10	189 中州期货	3383	-51	135	上海中期	1958	-1
11	95 北京首创	3356	181	136	上海大陆	1937	21
12	30 国泰君安	3187	-597	184	东证期货	1852	59
13	149 上海良茂	2571	-82	110	中证期货	1728	46
14	43 鲁证期货	2318	-474	125	国投期货	1482	110
15	103 中国国际	2243	-917	118	上海金源	1460	-4
16	181 格林期货	2079	44	169	安粮期货	1348	240
17	173 广发期货	1730	33	103	中国国际	1334	246
18	135 上海中期	1723	399	23	海航东银	1333	507
19	153 北方期货	1642	199	122	华泰长城	1179	-65
20	244 第一创业	1617	-4	97	浙商期货	1088	448
合计		78282	-244	合计		101556	846

大豆主力合约 a1209。

持仓变动中，主力多头浙系资金继续增仓多单，主力空头几乎没有大动作，持仓变动暗示价格将出现补涨，多头机会可期。

密切关注仓位变动及市场交投氛围。

白糖

突破仍有难度 继续以震荡看待

投资策略

中期策略

综合分析仍界定为高位震荡，少量中线空单设定6590为减仓止盈位谨慎持有，低位多单轻仓持有不宜加码。

短期策略

高开强势震荡，日内短炒热情稍有提升，但标杆性多头减持挫伤多头情绪，反弹持续性受影响，短线维持强势震荡思路。

市场综述

周五美糖反弹上试60日均线提振今日郑糖消费高开，产销数据炒作共振提升了资金日内短炒热情，主力合约日内坚守5日线支撑报收小阳线，日线周期 KDJ 指标酝酿金叉，但金叉维持将位于76附近，参考意义不大，华泰长城为首的多头主力减多翻空影响反弹持续信心，挑战节前反弹高点仍有难度。

继各大主产区陆续公布最新产销数据之后，中糖协汇总全国数据，截至1月本榨季产量同比略降60万吨左右，主要受开榨推迟影响，全国销糖率特别是甘蔗糖销糖率同比降幅明显，因此产量同比减少但供应压力难有缓解。当前持续低迷的消费已经成为常态，买家接货谨慎，产区走货多以优惠价换取销量。产销数据炒作将难掀波澜，短线维持强势震荡思路。

基本面信息

1、基本面要闻

从中国糖业协会获悉，2011/12年制糖期已进入生产旺季（甜菜和甘蔗糖厂均有部分糖厂已停榨）。截至2012年1月末，本制糖期全国已累计产糖521.97万吨（上制糖期同期产糖564.92万吨），比上制糖期同期少产糖42.95万吨，其中，产甘蔗糖433.01万吨（上制糖期同期产甘蔗糖490.09万吨）；产甜菜糖88.96万吨（上制糖期同期产甜菜糖74.83万吨）。截至2012年1月末，本制糖期全国累计销售食糖211.2万吨（上制糖期同期销售食糖271.75万吨），累计销糖率40.46%（上制糖期同期48.1%），其中，销售甘蔗糖174.66万吨（上制糖期同期238.18万吨），销糖率40.34%（上制糖期同期48.6%），销售甜菜糖36.54万吨（上制糖期同期33.57万吨），销糖率41.07%（上制糖期同期44.86%）。受到开榨相对推迟等影响，全国产量同比下滑，但主产区出糖率较去年有所提升；消费明显乏力，销糖率特别是甘蔗糖销糖率明显下降。

其中新疆甜菜糖产区生产接近尾声，最后一家糖厂收榨在即，本榨季累计产糖46.69万吨，产销率48.36%，甜菜糖平均售价6200元/吨。

印度方面本周二将决定是否增加出口配额。洲际交易所(ICE)原糖期货3日收涨，受助于美国就业报告。该报告可能预示经济复苏，且糖等软商品的需求因此而上升。

2、现货报价变动

云糖晚报消息，今日昆明市场糖企报价6500元/吨，有商家成交价6480元/吨，广通市场报价6450-6470元/吨，大理祥云市场报价6400-6420元/吨，传统现货市场成交一般，电子批发市场成交略有起色；广西方面，南宁、柳州中间商报价维稳于6550-6600元/吨区间，成交乏力。

农产品分析师

高岩

电话：
010-84261653

执业证编号：
F0249001

电子邮件：
gaoyan@neweraqh.com.cn

技术分析



点评：

高开高走强势震荡，5日线构成日内支撑，KDJ指标酝酿金叉但金叉位置过高，日内短炒热情有所提升，盘尾减仓集中，华泰长城领减多单，短线酝酿突破反弹强高的技术配合特征不突出。

持仓分析

1.主力持仓变动（1209 合约）

名次	会员简称	持买仓量	增减量	会员简称	持卖仓量	增减量
1	华泰长城	41,231	-5,179	浙江永安	14,306	-710
2	中粮期货	34,189	837	华泰长城	13,712	3,947
3	万达期货	28,925	193	中国国际	13,373	-845
4	光大期货	22,504	1,444	光大期货	13,265	284
5	中国国际	16,783	227	华安期货	12,108	50
6	摩根大通	15,983	-303	鲁证期货	11,052	-394
7	成都倍特	15,766	-264	中粮期货	10,294	-219
8	中银国际	12,171	-227	中证期货	9,934	439
9	恒泰期货	11,534	11	大通期货	9,045	-82
10	路易达孚	7,803	0	申银万国	8,355	-3,219

2.主力会员分析师观点

点评：

日内持仓变动动作最大的要数华泰长城减多增空，光大、一德等联合增仓力度尚难敌华泰减持，前20持仓变动表现为净空增仓，日内强势并未提升短多热情，主力会员看空分析师比例略有增加。

华泰长城、万达期货、中粮期货、中国国际、浙江永安、光大期货、摩根大通、成都倍特、华安期货、鲁证期货、恒泰期货、中证期货、路易达孚、信达期货、新湖期货、申银万国、海通期货、浙江新世纪、一德期货、银河期货等 20 家主力会员分析师观点（周内短线）汇总如下：

看多	看空	看震荡或无明确观点
8	6	6

中银国际等主力多头会员推出持仓排行榜，最新主力会员分析师看空比例略有增加，短线维系强势震荡使得看多分析师坚持短多观点。

棉花

郑棉报收光头阳线 增仓放量突破阻力

农产品分析师

石磊

电话：0516-83831165

执业证编号：F0270570

电子邮件：

shilei19870510@sohu.com

投资策略

中期策略 操作上建议中线多单继续持有

短期策略 短线偏多操作

市场综述

美棉指数上周五个交易日大幅探底回升，期价重回均线系统上方。周一，大宗商品普遍上涨，郑棉在美棉的提振之下表现抢眼。早盘 1205 合约和 1209 合约均向上跳空，日内大幅冲高报收光头大阳线，涨势强劲，分别突破 21600 和 22235 的阻力位，同时仓量剧增。技术指标上看两者 MACD 指标红组放大，KDJ 指标三线向上运行。郑棉此番突破十分给力。近期棉花下游需求平稳，对棉价是较为有利的支撑。郑棉上行空间进一步打开，预计短期仍以震荡上扬为主。操作上建议多单继续持有，短线偏多操作。

基本面信息

1、2月6日，中国棉花价格指数 328 级上涨 36 元报于 19389 元/吨，229 级涨 35 点报于 20605 元/吨；527 级报 16771 元/吨，上涨 18 元。中国棉花价格指数本周延续上行趋势。

2、库存方面，郑州商品交易所一号棉花注册仓单 2 月 6 日为 553 张，与上一交易日持平，有效预报 357 张。

3、据国家统计局公布的数据，2011 年 1-10 月份我国规模以上服装鞋帽行业完成工业总产值 11079.00 亿元，其中服装行业完成工业总产值 10431.97 亿元，占服装鞋帽行业的 94.16%；鞋帽行业完成 647.04 亿元，占 5.84%。从盈利状况看，2011 年 1-10 月份我国服装鞋帽行业实现利润总额 582.51 亿元，其中服装行业实现利润总额 554.75 亿元，占服装鞋帽行业的 95.24%；鞋帽行业实现 27.75 亿元，占 4.76%。

4、据美国农业部（USDA）2 月 2 日发布的美棉出口周报，1 月 20 日-1 月 26 日这一周，美国陆地棉净签约销售为-37195 吨。签约增加的地区有孟加拉（7530 吨）、土耳其（5307 吨）、印度（1293 吨）、墨西哥（1111 吨）和中国台湾（726 吨）。净签约为负的地区主要有中国大陆（-41414 吨）、越南（-3697 吨）、韩国（-2926 吨）和泰国（-2903 吨）。2012/2013 年度新棉签约 3875 吨，主要卖给中国大陆（2903 吨）和墨西哥（1089 吨）。当周装运 83009 吨，创年度新高，较前一周增长 83%，高于近四周平均值 97 个百分点。主要运往中国大陆（58220 吨）、土耳其（6350 吨）、墨西哥（3515 吨）和孟加拉（7530 吨）。中国大陆当周净签约-41414 吨；装运 58220 吨，较上周增长 143%，占总装运量的 70%。

点评：

技术分析



点评：郑棉 1209 合约凌驾于多空分水岭上方，潮起潮落指标显示期价多头信号，必盈主力维持在零轴之上并且向上运行。郑棉 1209 合约价格向上突破 22235 重要压力位，而在下方各周期均线族的支撑下，郑棉上行趋势仍有效。

持仓分析

点评：关注总体持仓排名前 20 的主力机构，20 位分析师中有 7 位看多，2 位看空，2 位看震荡，其余 9 位没有明确观点。

持仓主力	万达期货	中粮期货	浙江永安	首创期货	中国国际	光大期货	中证期货	宁波杉立	长江期货	格林期货
分析师观点	多	多	空	无	多	多	震荡	空	无	震荡
持仓主力	南华期货	上海中期	银河期货	新湖期货	金石期货	华泰长城	信达期货	招商期货	浙江中大	国联期货
分析师观点	多	多	无	无	无	无	无	多	无	无
	看多	7	看空	2	震荡	2	其他	9		

点评：郑棉新主力 1209 合约周一持仓量较上一交易日增加 30568 手至 17 万手，其中主力多头大幅增持 2549 手至 55022 手。主力空头大幅增持 1493 手至 69931 手。值得关注的是招商期货，日内加多单 2015 手。预计郑棉仍有上涨动能。

合约：CF205 日期：2012-02-06

名次	会员简称	成交量(手)	增减量	会员简称	持仓量	增减量	会员简称	持仓量	增减量
1	金鹏期货	4,799	1,990	首创期货	9,402	38	万达期货	12,360	115
2	中粮期货	4,074	3,156	招商期货	5,730	2,015	中国国际	10,175	535
3	中证期货	3,865	3,422	浙江永安	3,817	-78	中粮期货	6,481	-765
4	招商期货	2,305	2,186	宁波杉立	3,719	142	光大期货	5,223	72
5	南华期货	1,890	729	中国国际	3,410	-164	长江期货	4,027	182
6	华泰长城	1,880	1,267	浙商期货	2,965	743	金石期货	3,645	768
7	美尔雅	1,766	815	浙江中大	2,843	342	华泰长城	3,237	61
8	华安期货	1,763	643	中粮期货	2,762	745	南华期货	3,090	-484
9	银河期货	1,698	936	中证期货	2,629	888	格林期货	2,819	148
10	万达期货	1,604	1,001	银河期货	2,312	-1,118	首创期货	2,812	63
11	中国国际	1,501	-280	万达期货	2,097	-137	新湖期货	2,377	-184
12	浙江永安	1,355	631	美尔雅	1,633	-627	国联期货	2,332	-742
13	申银万国	1,330	465	象屿期货	1,612	-4	北方期货	2,189	72
14	金石期货	1,271	402	浙江大地	1,596	-289	中证期货	1,872	-339
15	浙江中大	1,222	386	南华期货	1,563	-80	浙江永安	1,453	57
16	海通期货	1,213	355	长江期货	1,561	-80	金鹏期货	1,400	961
17	江苏弘业	1,167	694	北京中期	1,427	-44	宁波杉立	1,216	26
18	宝城期货	1,140	670	上海中期	1,369	-216	海通期货	1,170	357
19	格林期货	1,127	127	国海良时	1,310	347	美尔雅	1,032	327
20	浙商期货	1,094	615	光大期货	1,265	126	中钢期货	1,021	263
合计		38,064	20,210		55,022	2,549		69,931	1,493

强 麦

强麦低位多单谨慎持有

投资策略

中期策略 低位多单谨慎持有

短期策略 近期关注整个商品市场氛围及资金关注情况，短线观望为宜。

市场综述

周一国内商品市场全线飘红，强麦继续收涨。主力合约 WS1209早盘以2580元/吨小幅高开后震荡上行，随后期价横盘震荡整理，盘尾略有拉伸，盘终以0.50%的涨幅报收于2590元/吨。持仓量继续增加9622手，全天成交100420手。

基本面信息

现货方面，据市场监测，近期江苏地区小麦市场购销平淡，局部地区贸易商开始着手小麦收购，目前淮阴地区地产普通白小麦市场价格在 1.03 元/斤，与前期行情基本持平。江苏新沂及周边市场小麦行情，受到节后面粉加工企业补库采购量增大影响，以及节后农户售粮停滞或基本不再出售的情况下，市场粮源流量大大下降，从而引起购销价格在平稳中出现小幅上涨。目前，新沂本地市场小麦价格运行平稳，其中白小麦平均收购价格为 1.05 元/斤，与春节期间价格持平。

国际市场，据美国农业部发布的最新报告显示，在过去的一个月里，因温度异常偏高、天气干燥，美国堪萨斯州冬小麦作物状况下滑。极度寒冷天气还将继续影响黑海地区作物生长，另外，寒潮天气业已威胁到法国、波兰和德国等西欧谷物。分析机构 ProAgro 表示，因冬播天气恶劣，2012 年乌克兰谷物产量可能从上年创纪录的 5670 万吨降至 4000 万吨左右。乌克兰国家铁路当局已禁止该国运粮列车出国，这实际上暂停了该国谷物通过铁路的出口。俄罗斯粮食协会会长兹罗切夫斯基表示，因俄粮食出口增长较快，俄政府拟从 4 月 1 日起开始征收粮食出口关税。在各种因素共同推动下，国际小麦呈现强势反弹态势；而 3 月交货的美国 2 号软红冬小麦到我国口岸完税后总成本也由 1 月 19 日的 2267 元/吨，上涨至 2 月 3 日的 2398 元/吨，上涨 131 元/吨，涨幅近 6%。

农产品分析师

张伟伟

电话：

0516-83831165

执业证编号：

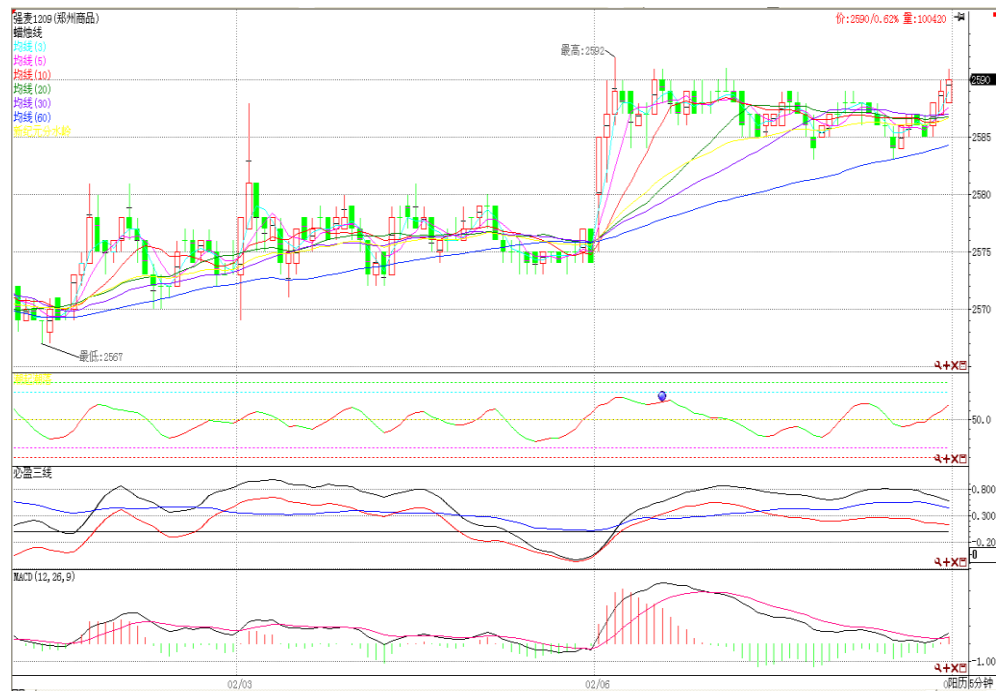
F0269806

电子邮件：

zww0518@163.com

技术分析

从技术上看, WS1209合约日K线高位报收小阳线, 期价运行于5日均线上方, 均线系统向上运行, 但潮起潮落指标运行至多头危险区, 近期关注整个商品市场氛围及资金关注情况, 低位多单谨慎持有, 短线观望为宜。



持仓分析

持仓点评：

从 WS209 排名前20位的多空持仓动向来看, 多空主力增仓力度稍减, 但净空头仓位继续扩大, 警惕期价回落风险。

主流期货公司观点：

南方期货：市场调整的概率加大, 建议日内交易为主；

北京中期：由于现货方面并未支撑, 不宜过分追高, 关注2600整数关口的表现。

合约：WS209 日期：2012-02-06

名次	会员简称	成交量(手)	增减量	会员简称	持买仓位	增减量	会员简称	持卖仓位	增减量
1	浙商期货	3,475	1,293	大连良运	4,117	22	国投期货	10,140	165
2	华泰长城	3,395	125	经易期货	3,085	-61	华泰长城	8,415	310
3	中证期货	3,394	374	浙江永安	2,505	374	浙江永安	7,196	36
4	海通期货	3,154	-1,995	浙商期货	2,504	1,254	北京中期	6,542	5
5	鲁证期货	2,940	210	国联期货	2,463	609	兴业期货	5,097	6
6	广发期货	2,794	-1,084	中证期货	2,233	302	浙商期货	4,061	41
7	浙江大地	2,731	740	南华期货	2,231	107	国海良时	3,644	112
8	东航期货	2,666	-39	广发期货	2,022	214	光大期货	3,050	89
9	国海良时	2,527	430	东吴期货	1,741	-240	万达期货	2,758	24
10	万达期货	2,436	282	中国国际	1,715	-108	大连良运	2,679	68
11	徽商期货	2,384	-786	中钢期货	1,685	20	美尔雅	2,364	97
12	国投期货	2,186	911	北方期货	1,681	35	广发期货	1,983	1,176
13	国泰君安	2,177	-2,131	申银万国	1,627	-128	海航东银	1,797	152
14	浙江永安	2,040	-1,311	瑞达期货	1,606	220	天富期货	1,655	992
15	南华期货	2,031	411	鲁证期货	1,491	-118	浙江大地	1,458	686
16	江苏弘业	1,735	789	华泰长城	1,461	-181	新纪元期货	1,443	487
17	瑞达期货	1,531	-389	浙江新世纪	1,362	-62	招商期货	1,284	-1
18	创元期货	1,526	225	银河期货	1,345	321	红塔期货	1,237	23
19	华安期货	1,523	393	海通期货	1,321	-1,005	南华期货	1,211	18
20	金鹏期货	1,518	-123	宝城期货	1,228	-43	鲁证期货	1,208	50
合计		48,163	-1,675		39,423	1,532		69,222	4,536

免责声明

本报告的信息来源于已公开的资料，我们力求但不保证这些信息的准确性、完整性或可靠性。报告内容仅供参考，报告中的信息或所表达观点不构成期货交易依据，新纪元期货有限公司不对因使用本报告的内容而引致的损失承担任何责任。投资者不应将本报告为作出投资决策的惟一参考因素，亦不应认为本报告可以取代自己的判断。在决定投资前，如有需要，投资者务必向咨询期货研究员并谨慎决策。

本报告旨在发送给新纪元期货有限公司的特定客户及其他专业人士。报告版权仅为新纪元期货有限公司所有，未经书面许可，任何机构和个人不得以任何形式翻版、复制和发布。如引用发布，需注明出处为新纪元期货有限公司研究所，且不得对本报告进行有悖原意的引用、删节和修改。

新纪元期货有限公司对于本免责声明条款具有修改权和最终解释权。

联系我们

总部

地址：江苏省徐州市淮海东路153号新纪元期货大厦

电话：0516-83831105 83831109

北京东四十条营业部

地址：北京市东城区东四十条 68 号平安发展大厦 407 室

电话：010-84261653

南京营业部

地址：南京市北门桥路 10 号 04 栋 3 楼

电话：025-84787997 84787998 84787999

广州营业部

地址：广州市越秀区东风东路 703 号粤剧院文化大楼 11 层

电话：020-87750882 87750827 87750826

苏州营业部

地址：苏州园区苏华路 2 号国际大厦六层

电话：0512-69560998 69560988

常州营业部

地址：江苏省常州市武进区延政中路 2 号世贸中心 B 栋 2008

电话：0519-88059972 0519-88059978

杭州营业部

地址：浙江省杭州市上城区江城路 889 号香榭商务大厦 7-E、F

电话：0571-56282606 0571-56282608

上海浦东南路营业部

地址：上海市浦东新区浦东南路 256 号 1905 室

电话：021-61017393

重庆营业部

地址：重庆市江北区西环路 8 号 B 幢 8-2、8-3、8-3A 号房

电话：023-67900698 023-67109158

全国统一客服热线：0516-83831105 83831109

欢迎访问我们的网站：<http://www.neweraqh.com.cn>