

金属期货日评

沪铜

沪锌沪铅

螺纹钢

品种聚焦●沪铜

信息截止至 2012 年 02 月 09 日 17 : 30 [返回顶端](#)

沪铜

期价底部支撑明显 后市走强概率大

投资策略

中期策略 中线多单可继续谨慎持有。

短期策略 震荡后继续向上突破可能性大，前期多单可继续持有。

市场综述

日内沪铜主力1204合约早盘震荡上扬，触及日内最高点61880点，前期高点一点压力较大，期价冲高回落，收于长上影线十字星；最低点60920点，日涨幅达0.49%，持仓量大幅减少19400手，成交量大幅减少；期价依然维稳于均线系统上方，底部支撑明显；KDJ 指标有形成“金叉”向上发散，后市走强概率大。

欧洲经济有转好迹象，提振市场乐观信心；中国房地产显乐观因素，提振金属需求，日内美元指数继续走低，LME 铜3月合约震荡小幅走高，维稳均线系统；预计短期内沪铜震荡偏强可能性大，建议前期多单可继续持有。

基本面信息

第二轮长期再融资操作(LTRO)即将启动之际，目前市场普遍预计欧洲央行(ECB)将维持利率在1%不变，欧洲经济或将逐渐企稳。

现货方面，2月9日上海金属网铜报价60300-60800元/吨，较08日上涨1100元/吨，相对沪铜现货月卖盘升贴水为：c250/c100。

库存方面，伦敦金属交易所9日铜库存减少2,750吨至313,600。

来自中金网的调研结果显示，受春节因素及订单疲弱影响，较多低氧杆加工企业选择在春节前夕提前停产导致企业开工率出现了较大程度的下滑，1月份低氧杆企业整体开工率继续走低至31.4%；同时对国内主要铜杆线企业进行了调研，结果显示，高达75%的企业表示2月份铜杆线订单将增加，但同时部分企业负责人还表示，今年2月份铜杆线的消费量或将差于去年同期，17%的企业预计订单与1月持平。

El Mercurio 报其网站上报道，因中国需求增长，矿业部长 Hernan de Solminihac 表示，继铜价1月上涨后，智利国家铜业委员会（Cochilco）将铜价预估从每磅3.50美元上调至3.85美元。

ICSG 最新报告称，2011年10月全球精铜消费量1790.9千吨，较前一个月环比增长6.19%。

去年12月以来上期所铜库存持续攀升，过去两周剧增4.8万余吨，触及21个月新高，但 LME 铜连续下降，支持伦铜上扬；希腊违约风险缓解和股市走强，提振投资者信心，期价底部支撑明显，或将震荡偏强。

金属分析师

尚甜甜

电话：0516-83831107

执业证编号：F0273466

电子邮件：

shangtiantian823@163.com

[m](#)

技术分析



点评：

右图为沪铜1203合约5分钟K线图。

日内期价盘中下穿新纪元分水岭；潮起潮落指标盘尾给出短线空头危险信号；必赢三线主力资金线运行于零轴上方，短期内期价或将震荡偏强。

持仓分析

交易品种：cu1204

交易日期：20120209

名次	会员简称	成交量	比上交易日增减	名次	会员简称	持买单量	比上交易日增减	名次	会员简称	持卖单量	比上交易日增减
1	华西期货	21231	11840	1	金瑞期货	7632	43	1	中国国际	4253	-272
2	华泰长城	7235	330	2	成都倍特	4088	358	2	南华期货	3900	-307
3	东吴期货	6795	2916	3	迈科期货	2520	-195	3	东证期货	3713	-346
4	中证期货	6616	-9465	4	一德期货	2499	593	4	中粮期货	3120	81
5	银河期货	6488	-1870	5	中证期货	1920	-280	5	金瑞期货	3056	-112
6	广发期货	5768	-2008	6	东证期货	1905	-36	6	经易期货	2688	287
7	海通期货	5564	-4362	7	金川集团	1900	0	7	浙江永安	2186	205
8	申万期货	5077	-4041	8	浙江永安	1879	-326	8	五矿期货	2099	-218
9	经易期货	4837	-1128	9	鲁证期货	1867	-325	9	华安期货	1707	-57
10	宝城期货	4794	-959	10	广发期货	1839	-256	10	上海中期	1600	-308
11	南华期货	4377	-1070	11	北京中期	1773	-22	11	迈科期货	1547	113
12	迈科期货	4214	135	12	南华期货	1731	-562	12	一德期货	1541	-133
13	宏源期货	4053	-741	13	安信期货	1582	-113	13	国贸期货	1403	-32
14	上海中期	3792	-247	14	江苏弘业	1573	-113	14	金川集团	1309	0
15	浙江永安	3617	-295	15	上海东亚	1571	-8	15	中证期货	1302	-1658
16	浙商期货	3418	-1225	16	中国国际	1561	-154	16	华泰长城	1260	161
17	华安期货	3393	-766	17	银河期货	1538	-392	17	云晨期货	1191	-23
18	瑞达期货	3186	-244	18	东海期货	1309	21	18	上海五矿	1080	0
19	国联期货	3123	-437	19	北京首创	1284	-1	19	申万期货	1065	-177
20	江苏弘业	3029	-2310	20	华鑫期货	1234	1	20	冠通期货	1042	-10
合计		110607	-15947			43205	-1767			41062	-2806

点评：

从沪铜主力1204合约前20位大户的多空总持仓量来看：多空双方均小幅减仓；前期盈利较好的金瑞期货小幅增持多单，多头总持仓依然大于空头总持仓，短期内期价或将震荡偏强。

螺纹钢

期价4350一线承压回落 短期震荡后继续走强概率大

投资策略

中期策略 中长线多单可继续谨慎持有。

短期策略 震荡后继续走强概率大，多单继续谨慎持有。

市场综述

日内螺纹主力1205合约上方技术面压力较大，盘中下破4300一线，收于一根小阴线，最高点4337点，最低点4290点，持仓量减少23254手，成交量小幅减少。MACD 指标两线粘合在一起，日内期价维稳于20日均线上方。

1月 CPI 数据好于预期，市场乐观情绪浓厚；钢市基本面而言，随着下游企业陆续开工，钢材需求旺季也会逐渐来临；现货市场和原材料市场整体以稳为主，成本支撑期价，期价下方空间有限；短期内期价技术面压力较大，预计短期内期价震荡整固后继续走强概率大，建议多单可继续谨慎持有。

基本面信息

2012年1月份，全国居民消费价格总水平同比上涨4.5%，高于预期。

国家发改委投资司于日前举行了2012年中央预算内投资计划工作会议，该会议确定2012年中央预算内投资数字比去年约增加了200亿左右，总计将超过4000亿元左右。而增加的200亿元，将主要用于保障性住房的建设。

据发改委2月6日公布2012年1-12月新开工和施工项目概况，数据显示，1-12月，新开工项目计划总投资240344亿元，同比增长22.5%。施工项目计划总投资632121亿元，同比增长18.7%。

节后第一周，中国房地产指数系统监测的40个城市中，36城市楼市周均成交量同比下降，15城市成交量降幅在50%以上。北京、上海等重点城市市场供应与成交均呈现颓势。

中钢协最新数据显示：1月上旬全国粗钢日均产量169.06万吨，环比12月下旬上升6.41万吨或3.94%，几乎回到两年前的10年1月上旬日产量167.21万吨的较低水平；比2011年平均水平186.13万吨低9.17%。2012年1月上旬粗钢日均产量为近2年来较低水平。

央行此前称银行必须满足首次购房家庭的贷款需求,这是两年前中国政府开始启动政策收紧周期以稳定房地产市场以来,首个表示支持抵押贷款的明确信号，且北京、上海、广州等城市均纷纷下调首套房贷率。

随着下游企业陆续开工，钢材需求旺季或将逐渐来临；钢材现货价格、原材料价格稳定运行，成本支撑期价，随着需求释放，后市期价震荡整固后继续走强概率大。

金属分析师

尚甜甜

电话：0516-83831107

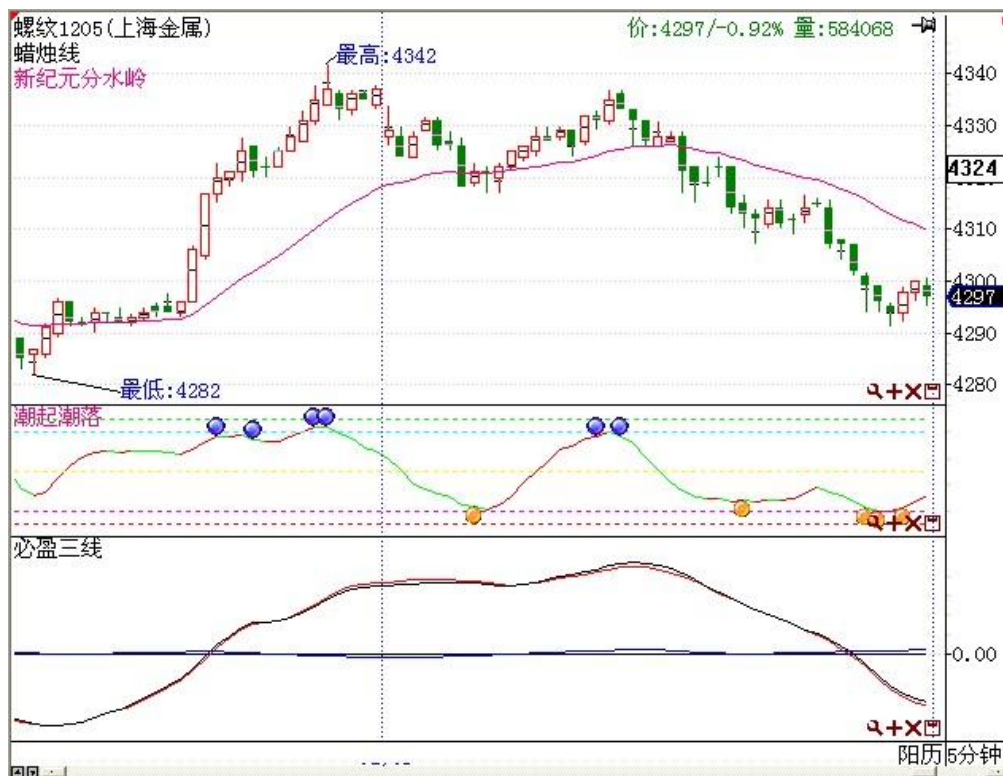
执业证编号：F0273466

电子邮件：

[shangtiantian823@163.co](mailto:shangtiantian823@163.com)

[m](#)

技术分析



点评:

右图为螺纹钢1205合约5分钟K线图。

日内期价下穿新纪元分水岭；潮起潮落指标盘尾给出短线空头危险信号；必赢三线主力资金线盘中下穿零轴，短期内期价或以震荡为主。

持仓分析

交易品种：rb1205

交易日期：20120209

名次	会员简称	成交量	比上交易日增减	名次	会员简称	持买单量	比上交易日增减	名次	会员简称	持卖单量	比上交易日增减
1	浙江永安	30913	-6181	1	银河期货	30760	964	1	浙江永安	32750	-1393
2	海通期货	29386	-6041	2	上海大陆	19250	9984	2	中钢期货	18715	-3417
3	中融汇信	28592	5325	3	申万期货	13694	233	3	国联期货	14763	373
4	申万期货	27000	4380	4	广州期货	13141	108	4	海通期货	8876	790
5	国泰君安	23421	-6573	5	海通期货	12238	-7362	5	南华期货	8824	-352
6	上海大陆	20307	-14697	6	东吴期货	11832	-502	6	国贸期货	8003	-726
7	银河期货	16576	1145	7	鲁证期货	9623	778	7	国泰君安	7944	5453
8	汇鑫期货	15917	-704	8	浙江永安	9258	-1430	8	上海中期	7783	-79
9	南华期货	15137	-415	9	中钢期货	8729	687	9	一德期货	6834	81
10	华泰长城	14654	1330	10	国泰君安	8088	-6576	10	银河期货	6359	-168
11	广发期货	13057	-14	11	华元期货	7735	-4	11	中粮期货	6139	137
12	中钢期货	12762	617	12	华泰长城	7305	-3148	12	西部期货	6022	-1
13	中证期货	12666	-4160	13	金鹏期货	5675	-1	13	光大期货	5714	18
14	鲁证期货	12103	4343	14	南华期货	5081	559	14	华泰长城	5599	1836
15	江苏弘业	10744	2378	15	东证期货	4583	710	15	中国国际	5274	-611
16	中信新际	10685	-1653	16	国金期货	3907	-2151	16	中证期货	5199	-1780
17	东证期货	9973	2699	17	国信期货	3509	-1324	17	瑞达期货	4995	-920
18	上海中期	9718	2595	18	宝城期货	3414	48	18	经易期货	4521	-58
19	国投期货	9159	-6363	19	江苏弘业	3137	-323	19	中辉期货	4429	1433
20	中国国际	8208	705	20	上海中期	3076	-379	20	汇鑫期货	4283	-2163
合计		330978	-21284			184035	-9129			173026	-1547

点评:

从1205合约排名前20位大户的多空持仓量来看，多空双方均减仓，多头减仓力度较大；前期盈利较好的浙江永安小幅减持空单，成交量小幅减少，多头总持仓大于空单总持仓，底部支撑明显，短期内期价震荡后继续走强概率大。

沪铅&沪锌

期价承压回落 短期多单谨慎持有

投资策略

中期策略 全球制造业回暖，但经济不确定性仍较大，中线可尝试性建立多单。

短期策略 国内 1 月份 CPI 年率意外上升，但 PPI 年率涨幅不及预期，建议投资者短期多单仍可谨慎持有。

市场综述

今日沪期市铅锌主力早盘均大幅低开，开盘至 11 时 50 分都呈现出震荡上行态势，表现较好，后至上午收盘铅锌期价走势急转迅速下滑，午后以窄幅震荡为主。主力合约 pb1203 以 16110 元/吨开盘，报收于 16080 元/吨，与上一交易日结算价下跌 0.43%，主力合约 zn1204 以 16165 元/吨开盘，报收于 16145 元/吨，较上一交易日结算价下跌 0.06%。

基本面信息

宏观信息：日本内阁府周四(2 月 9 日)公布，该国 12 月核心机械订单较前月下降 7.1%，并暗示去年年末日元强劲和全球经济放缓损害企业利益；中国国家统计局网站北京时间 2 月 9 日 9:30 发布中国 1 月 CPI。数据显示，全国居民消费价格总水平同比上涨 4.5%；食品价格上涨 10.5%，非食品价格上涨 1.8%；中国国家统计局周四(2 月 9 日)公布的数据显示，中国 1 月工业生产者出厂价格指数(PPI)年率上升 0.7%，预期上升 0.8%，前值上升 1.7%。

铅锌及相关行业新闻：中国有色金属工业协会副会长贾明星日前透露，环保部近期将启动对铅蓄电池回收(再生铅)行业的专项环保核查行动；数据显示，去年有色金属企业主营成本占主营业务收入的比重，比全国平均水平高 4.6%；中国有色金属工业协会 7 日发布数据显示，2011 年我国十种有色金属产量达到 3438 万吨，同比增长 9.8%。

金属分析师

甘宏亮

电话：023-67109158

执业证编号：F0273468

电子邮件：

ghl@neweraqh.com.cn

现货市场：铅现货市场上海金属网铅报价区间 15900-16000 元/吨，均价为 15950 元/吨，与上一交易日持平，升贴水：c340/c140。锌现货市场上海金属网锌报价区间 15750-15850 元/吨，均价为 15800 元/吨，较上一交易日上涨 50 元/吨，升贴水：c400/c300。

技术分析

右图，文华软件沪铅主力pb1203合约日K线图。

点评：

今日沪铅日K线报收倒锤子星小阴线，期价早盘大幅低开，日内冲高回落，承压明显。从均线走势来看，5日和10日均线走平，20日和60日均线则继续缓步上行。持仓量小幅回落，成交量则大幅增加。技术指标来看，MACD指标快线慢线均运行于零轴上方，缓步上行，KDJ指标高位运行，三线再度转为下行。综合分析，K线走势表现承压，均线走势偏好，持仓量萎缩和成交量放大，获利盘抛压较重，技术指标走势相对偏强，建议投资者短期多单谨慎持有。



右图，文华软件沪锌主力zn1204合约日K线图。

点评：

今日沪锌日K线报收近似十字星小阴线，期价重心小幅回落。从均线走势来看，日均线族各期均线维持多头排列。持仓量小幅缩减，成交量与昨日基本持平。技术指标来看，MACD指标快线慢线均运行于零轴上方，缓步上行，KDJ指标高位运行，三线再度转为下行。综合分析，K线走势表现承压，但均线走势仍可看好期价，持仓量和成交量没有明显异动，技术指标走势相对偏强，建议投资者短期可继续偏多思路操作。



免责声明

本报告的信息来源于已公开的资料，我们力求但不保证这些信息的准确性、完整性或可靠性。报告内容仅供参考，报告中的信息或所表达观点不构成期货交易依据，新纪元期货有限公司不对因使用本报告的内容而引致的损失承担任何责任。投资者不应将本报告为作出投资决策的惟一参考因素，亦不应认为本报告可以取代自己的判断。在决定投资前，如有需要，投资者务必向咨询期货研究员并谨慎决策。

本报告旨在发送给新纪元期货有限公司的特定客户及其他专业人士。报告版权仅为新纪元期货有限公司所有，未经书面许可，任何机构和个人不得以任何形式翻版、复制和发布。如引用发布，需注明出处为新纪元期货有限公司研究所，且不得对本报告进行有悖原意的引用、删节和修改。

新纪元期货有限公司对于本免责声明条款具有修改权和最终解释权。

联系我们

总部

地址：江苏省徐州市淮海东路153号新纪元期货大厦

电话：0516-83831105 83831109

北京东四十条营业部

地址：北京市东城区东四十条 68 号平安发展大厦 407 室

电话：010-84261653

南京营业部

地址：南京市北门桥路 10 号 04 栋 3 楼

电话：025-84787997 84787998 84787999

广州营业部

地址：广州市越秀区东风东路 703 号粤剧院文化大楼 11 层

电话：020-87750882 87750827 87750826

苏州营业部

地址：苏州园区苏华路 2 号国际大厦六层

电话：0512-69560998 69560988

常州营业部

地址：江苏省常州市武进区延政中路 2 号世贸中心 B 栋 2008

电话：0519-88059972 0519-88059978

杭州营业部

地址：浙江省杭州市上城区江城路 889 号香榭商务大厦 7-E、F

电话：0571-56282606 0571-56282608

上海浦东南路营业部

地址：上海市浦东新区浦东南路 256 号 1905 室

电话：021-61017393

重庆营业部

地址：重庆市江北区西环路 8 号 B 幢 8-2、8-3、8-3A 号房

电话：023-67900698 023-67109158

全国统一客服热线：0516-83831105 83831109

欢迎访问我们的网站：<http://www.neweraqh.com.cn>