

农产品期货日评 大豆 白糖 棉花 强麦籼稻 菜籽油

品种聚焦●大豆

信息截止至 2011 年 02 月 09 日 17 : 30 [返回顶端](#)

大豆

大豆震荡整理，静待 USDA 报告

投资策略

中期策略 季节性做多机会仍在演绎，寻找调整多单加码机会

短期策略 Usda 供需报告仍存变数，市场交投谨慎；关注 cbot 市场的方向选择

市场综述

因春节假日因素，cpi 走高被市场所接受，pmi 数据也在市场预期范围之内，很明显，日内市场受此宏观数据冲击较重，波幅较大；大合约品种率先出现技术调整，形态转弱，领跌商品；而主流商品震荡交投，获利抛压较重；豆类震荡整理，静待 usda 供需报告。大豆主力合约报收于 4419 点，最高冲至 4441 点，最低止于 4410 点，长期均线压制作用明显；虽市场普遍预期 usda 偏多，但走势谨慎。

基本面信息

持续转好的劳动力市场数据显然并未令美联储满意，美联储主席伯南克认为劳动力市场的情况要比数据所反映的情况更为悲观，而包括高盛集团在内的机构经济学家也预计，第三轮量化宽松(QE3)并未离我们远去，或早在年中就将到来。加之欧债问题忧虑的缓解，宏观层面暖风吹，市场多头信心足。

农产品预估机构 Agroconsult 周三称，巴西 2011/12 年度大豆产量目前预估为 7100 万吨，较之前的预估低 3%，受干旱天气影响。8 日晚间，USDA 将公布 2 月份供需报告，报告前美盘表现平稳，市场料追随商品大势震荡走强，静待报告对南美的产量调整数据。短期来看，虽然南美天气进一步改善，但市场关注的重点仍在供需报告。市场预期供需报告将下调美豆结转库存，并再度大幅下调南美大豆作物产量。

据大豆网了解，东北产区收购价格大体平稳，个别地区收购价格略有调整。节后市场收购活动仍处在恢复当中，近两日购销活动有所增多，在成交并不理想。目前市场关注重点集中在国外产量形势以及国内的春季旱情之上，因此后期并不缺乏看多基础，但仍需关注国内外天气的发展趋势。

全国市场豆粕销售平均价格为 3114 元/吨，较昨日上调 4 元/吨；其中产区油厂 CP43 豆粕报价为 3091 元/吨；全国主要销区市场平均销售价格为 3144 元/吨，分别较昨日上涨 4 和 5 元/吨。

豆油现货价格稳中上涨，涨幅在 20-50 元/吨。其中散装一级豆油均价为 9185 元/吨，较昨日上涨 40 元/吨；散装四级豆油均价为 9033 元/吨，上调 38 元/吨；进口毛豆油均价为 8889 元/吨，上涨 50 元/吨。

农产品分析师

王成强

电话：0516-83831127

执业证编号：F0249002

电子邮件：

wcqmail@163.com

技术分析



点评：

右图显示的是，投资家软件，第一栏大豆近两日的5分钟K线图谱，第二栏潮起潮落技术指标，第三栏三线必赢技术指标，第四栏日内操盘技术指标。

大豆日内冲高回落。

分水岭走平，主力线走平，盘尾有下穿零轴趋势，期价日内震荡偏弱。

持仓分析

[大连商品交易所数据]大连豆一总持仓龙虎榜[2012-02-09]

2012-02-09 15:28:24

多头总持仓龙虎榜				空头总持仓龙虎榜			
会员号	会员名	多头持仓	增减	会员号	会员名	空头持仓	增减
1	95 北京首创	13252	606	52	中粮期货	42538	102
2	109 浙江永安	11474	-2173	98	中粮四海丰	28000	
3	74 大连良运	10334	-678	36	中粮集团	27000	
4	152 南华期货	7830	-12	125	国投期货	19658	184
5	176 浙江大地	7803	-6	178	南证期货	9766	-13
6	51 银河期货	7067	-162	78	万达期货	9312	-74
7	16 汇鑫期货	6652	1	176	浙江大地	5743	13
8	30 国泰君安	6460	470	206	金瑞期货	4667	-145
9	49 海通期货	5962	-74	134	五矿期货	4078	1
10	120 天琪期货	5737	131	105	光大期货	3842	-37
11	105 光大期货	4823	-124	109	浙江永安	3441	-41
12	43 鲁证期货	4728	56	175	中信新际	3096	
13	15 新潮期货	4703	-628	51	银河期货	2950	143
14	103 中国国际	4149	352	213	深圳金汇	2823	
15	175 中信新际	4068	-60	110	中证期货	2146	28
16	70 宝城期货	4027	140	136	上海大陆	2082	15
17	52 中粮期货	3822	-118	135	上海中期	1997	26
18	110 中证期货	3675	-69	184	东证期货	1856	44
19	189 中州期货	3648	1	23	海航东银	1531	-68
20	187 徽商期货	3401	115	118	上海金源	1523	
合计		123615	-2232	合计		178049	178

大豆主力合约 a1209。

持仓变动中，资金持仓略有增加。但主力多头减仓迹象明显，缺乏主动性买盘，限制价格反弹高度。

密切关注仓量变动及市场交投氛围。

白糖

了收盘显著增加拖累上行步伐

投资策略

中期策略

反弹步伐放缓，中线反弹基础维持，站稳6600则新建中线空单考虑止损，低位多单轻仓持有。

短期策略

1月 CPI 涨幅超预期，打消近期释放流动性猜想，高开后获利了收盘明显增加，资金短炒热情降温拖累上行步调，短多谨慎持有不追进。

市场综述

郑糖受收储政策落实利好提振明显高开，日内受到1月份以 CPI 为代表的宏观经济数据扰动而先扬后抑，早盘高开冲高，午盘减仓回落，多空主力单日减仓量创下节后记录，空头止损盘与多头止盈盘并发，短线激烈对峙气氛消散，但以收盘价位分析，多头仍然取得再上一城的战果，中线反弹基础保持，日线上影线应解读为短线阻力表现而非反弹见顶信号。

操作上，建议节后集中入场空单应积极寻找逢低出场机会，季节性做空机会还不成熟。

基本面信息

1、基本面要闻

于2011年10月1日开始的制糖年印度部长会议决定增加食糖出口配额100万吨，与之前允许出口的食糖数量相当。印度食糖出口量的增加将对国际糖价形成一定的压力。

德国专门负责甜菜测试工作的机构 WVZ 本周三公布的数据，到1月31日时，11/12制糖年德国已产甜菜糖477.2万吨，目前产糖量已经高于前期预测的467.3万吨，且大幅高于上一制糖年的344.3万吨。

路透社约翰内斯堡消息，南非糖协（SASA）日前表示，估计正在进行中的11-12制糖年南非的甘蔗压榨量将从先前预期的1,678.7万吨增至1,680万吨，食糖产量可能会略高于先前预期的182万吨，达到182.5万吨。

墨西哥经济部长称，墨西哥仍在考虑是否发放新的40万吨糖进口配额，但墨西哥国家糖业组织则表示，该国目前糖供应不存在短缺问题。本市场年度墨西哥或产糖510-530万吨，而该国每年的糖消费量大约为410万吨。

2、现货报价

国家临时收储通知利好提振，今日国内糖价小幅上调，云南方面，云糖现货市场报价小幅上涨20-30元。昆明市场糖企报价6520-6550元/吨，中间商报价6480-6500元/吨。广通市场报价6450-6500元/吨，大理市场报价6400-6450元/吨。由于对国储成交存有疑虑，市场观望气氛仍比较浓厚，成交不好。广西柳州日内现货报价上午也有30元/吨的上调，但下午跌回昨日报价6550元/吨，南宁报价持稳于6600元/吨一线，成交一般偏淡。

农产品分析师

高岩

电话：

010-84261653

执业证编号：

F0249001

电子邮件：

gaoyan@neweraqh.com.cn

技术分析



点评：

高开冲高回落，午盘多空了结盘集中触发，空头亏损较大，多头兑现战果，短线激烈对峙的氛围不再，但多头攻上一城，反弹基础未破，短线谨慎看多。

持仓分析

1.主力持仓变动

名次	会员简称	持买仓量	增减量	会员简称	持卖仓量	增减量
1	华泰长城	39,468	-3,366	华泰长城	16,934	-1,619
2	中粮期货	31,131	-2,078	中国国际	12,973	-1,091
3	万达期货	27,284	-1,480	浙江永安	12,947	-1,136
4	摩根大通	15,626	-422	华安期货	11,697	-455
5	中国国际	14,540	-5,072	光大期货	11,422	-2,161
6	成都倍特	14,409	-1,384	万达期货	9,865	-1,672
7	光大期货	13,876	-6,425	中粮期货	9,582	-884
8	中银国际	12,912	231	中证期货	9,063	-668
9	恒泰期货	10,024	-1,498	申银万国	7,682	-388
10	路易达孚	7,803	0	鲁证期货	7,621	-3,552
	前20合计	238,396	-23,213	前20合计	168,214	-12,713

2.主力会员分析师观点

华泰长城、万达期货、中粮期货、中国国际、浙江永安、光大期货、摩根大通、成都倍特、华安期货、鲁证期货、恒泰期货、中证期货、路易达孚、信达期货、新湖期货、申银万国、海通期货、浙江新世纪、一德期货、银河期货等20家主力会员分析师观点（早盘或日评短线）汇总如下：

看多	看空	看震荡或无明确观点
10	5	5

主力会员分析师短线看多比例占半数，看空者与看震荡及未明确观点者平分秋色。

点评：

今日多空前20分别净减仓2.32万手、1.27万手，减持数量创节后记录，且双方减持集中于前10名主力席位，这些会员也是日内交易量排行榜上经常位居前列的会员，如此幅度的减仓势必减淡短炒热情，短线加速上涨已缺乏资金支持。

棉花

郑棉回踩趋势线 依托10日均线操作

农产品分析师

石磊

电话：0516-83831165

执业证编号：F0270570

电子邮件：

shilei19870510@sohu.com

投资策略

中期策略 操作上建议中线多单谨慎持有，不宜追多同时不宜盲目抛空。

短期策略 短线观望

市场综述

受美棉持续低迷影响，郑棉主力 1209 合约周四早盘平开后冲高回落，阴跌 230 元/吨，仓量剧减。日内期价下破 5 日均线，但仍未跌破上升趋势线。日线周期上 MACD 红柱显著缩小，KDJ 指标高位死叉后向下发散，潮起潮落指标转为空头信号，必盈主力线下穿零轴，这一切都显示郑棉面临调整的可能性大。鉴于期价仍未跌破多空分水岭，那么若明日期价下破上升趋势线以及 10 日均线，那么郑棉近期有像分水岭回归的大概率，而若明日期价坚挺收阳，则涨势依旧。操作上建议，前期中线多单减持，新近多单 10 日均线之上谨慎持有。

基本面信息

1、2 月 9 日，中国棉花价格指数 328 级上涨 23 元报于 19466 元/吨，229 级涨 9 点报于 20672 元/吨；527 级报 16828 元/吨，上涨 13 元。中国棉花价格指数本周延续上行趋势。

一、库存方面，郑州商品交易所一号棉花注册仓单 2 月 9 日为 574 张，较上一交易日增加 3 张，有效预报 593 张。

二、据海关统计资料显示，2011 年全年，我国进口棉花 336.39 万吨，比上年增长 18.5%，为我国历年进口量第二高峰，仅低于历史最高纪录 2006 年 364 万吨少 280 万吨。但进口价格是历史最高的一年，进口均价 2815 美元/吨，比上年平均每吨高出 822 美元，是 2006 年的两倍。

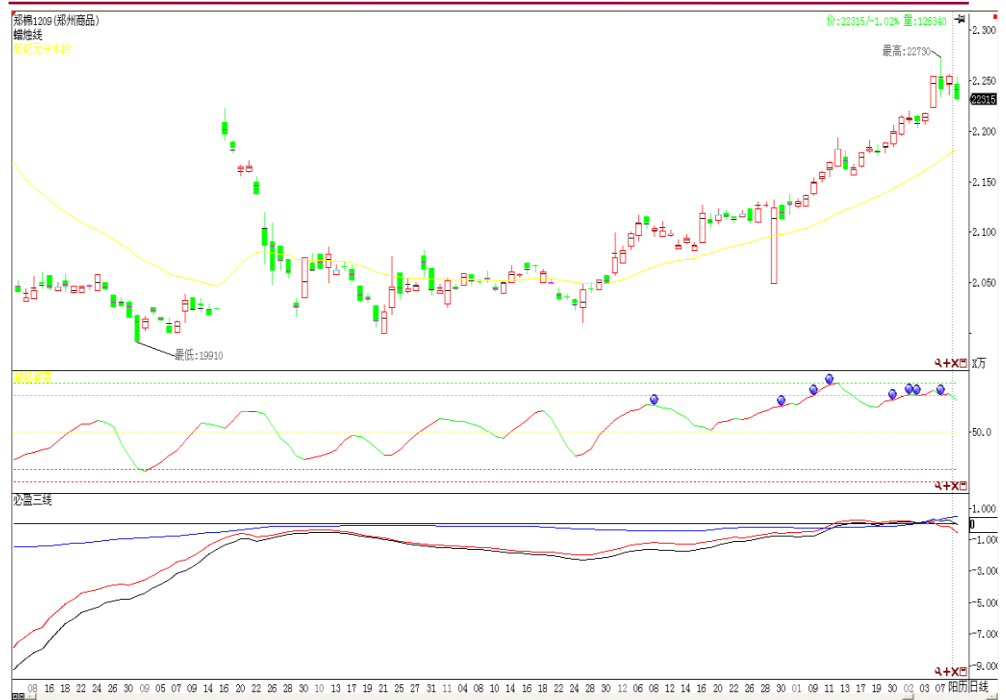
三、2 月 8 日计划收储 100120 吨，实际成交 6900 吨，成交比例 6.89%。其中新疆库点无成交；内地库计划收储 75320 吨，实际成交 6900 吨，成交率 9%。截止今日 2011 年度棉花临时收储累计成交 2503860 吨，新疆累计成交 1519200 吨，内地累计成交 984660 吨。

四、据美国农业部农业统计局报告，2012 年 1 月美国陆地棉农民收到的价格平均在 87.40 美分。相比之下，12 月全月收到的价格是 88.50 美分，2011 年 1 月价格是 82.10 美分。这些价格包括对远期合约交割的棉花。2012 年 1 月美国棉花出口累计 1,024,800 包。前一个月出口 1,042,100 包，2011 年 1 月出口 1,396,400 包。本销售年度前 6 个月出口累计 4,179,000 包，相比之下，去年到 1 月出口累计 5,690,900 包。2012 年棉花远期签约。截止 1 月 31 日，陆地棉远期签约接近 169,000 英亩，相比之下，去年 1 月底签约 1,470,932 英亩。

点评：

请务必阅读正文部分后的免责声明

技术分析



点评：郑棉主力 1209 合约周四早盘平开后冲高回落，阴跌 230 元/吨，仓量剧减。日内期价下破 5 日均线，但仍未跌破上升趋势线。日线周期上 MACD 红柱显著缩小，KDJ 指标高位死叉后向下发散，潮起潮落指标转为空头信号，必盈主力线下穿零轴。

持仓分析

合约：CF209 日期：2012-02-09

名次	会员简称	成交量(手)	增减量	会员简称	持买仓量	增减量	会员简称	持卖仓量	增减量
1	金鹏期货	7,966	598	浙江永安	7,594	516	中粮期货	12,821	235
2	银河期货	5,213	-1,146	浙江大地	6,073	426	光大期货	7,524	65
3	迈科期货	4,272	501	金鹏期货	3,308	1,115	万达期货	6,219	158
4	南华期货	3,996	-2,293	中国国际	3,165	-150	中国国际	5,565	-164
5	华泰长城	3,608	-57	招商期货	2,652	-41	中证期货	5,558	271
6	东航期货	3,296	-1,062	美尔雅	2,626	428	格林期货	3,693	84
7	江苏弘业	3,165	1,008	首创期货	2,556	-35	新湖期货	3,657	-1,047
8	中证期货	3,012	-539	中证期货	2,518	417	五矿期货	2,204	-7
9	申银万国	2,818	-318	银河期货	2,344	-1	安信期货	2,126	5
10	经易期货	2,742	147	申银万国	1,878	8	国联期货	1,982	196
11	方正期货	2,652	579	浙江中大	1,788	-78	华泰长城	1,776	-50
12	浙江永安	2,623	-2,044	广发期货	1,751	-165	象屿期货	1,716	0
13	徽商期货	2,377	-926	东兴期货	1,665	24	方正期货	1,694	-29
14	上海中期	2,348	733	长江期货	1,637	-35	东证期货	1,511	-132
15	浙商期货	2,235	506	宁波杉立	1,438	23	申银万国	1,447	78
16	万达期货	2,090	-6,042	海通期货	1,436	143	信达期货	1,313	-1
17	信达期货	2,038	-250	中粮期货	1,414	-43	广发期货	1,292	14
18	华安期货	2,014	-1,560	万达期货	1,384	44	上海大陆	1,288	5
19	广发期货	1,981	-1,866	南华期货	1,372	33	国投期货	1,272	41
20	长江期货	1,966	250	北京中期	1,350	113	美尔雅	1,270	-104
合计		62,412	-13,781		49,949	2,742		65,928	-382

点评：郑棉新主力 1209 合约周四持仓量较上一交易日减少 7200 手至 17.7 万手，其中主力多头大幅增持 2742 手至 49949 手，浙江永安连续三日增持。主力空头小幅减持 382 手至 65928 手。建议未破趋势线之前，前期多单谨慎持有。

强 麦

强麦面临调整 短线偏空操作

投资策略

中期策略 暂时观望

短期策略 目前强麦上方面临重要的整数关口压力，短线偏空操作为主。

市场综述

周四商品市场冲高回落，强麦震荡收阴。强麦主力合约 WS1209早盘以2579元/吨小幅高开后冲高回落，期价震荡下行，盘终报收于2574元/吨，较昨日结算价下跌1元/吨。持仓量减少1854手，全天成交104428手。

基本面信息

现货方面，据市场监测，2月份以来，安徽淮南粮油市场货源充裕、品种丰富，购销平缓、供应稳定。目前淮南市场上小麦收购均价在104元/百斤左右，特一粉市场零售价在166元/百斤；与上周比下跌1.1%。2月上旬以来，山东小麦市场价格稳中略有上涨。其中：枣庄小麦贸易商收购价1.05元/斤，面粉厂收购价1.08元/斤；潍坊小麦饲料企业和面粉厂收购价1.075元/斤；莱芜小麦市场收购价1.07元/斤，面粉厂收购价1.095-1.10元/斤；济宁小麦粮库出库价1.07元/斤左右，饲料企业和面粉厂收购价1.09元/斤，每斤比上周上涨0.01元；日照小麦个体粮商收购价1.06-1.07元/斤，面粉加工企业收购价1.07-1.08元/斤，价格略有上涨。

天气方面，2月8日，从中国气象局新闻发布会上了解到，今年1月我国平均气温较常年同期偏低1.7℃，为近28年来的次低值，但我国西北地区东部、华北和黄淮的气温接近常年同期，大部地区土壤墒情较好，1月中下旬，甘肃、陕西、山西和河南等地出现降雪，总体利于冬小麦安全越冬。同时，南方降水使得去年秋季以来，四川、云南等地旱区大部气象干旱得到有效缓解，增加了库塘蓄水，缓解了部分城镇供水紧张状况。

消息方面，2012年1月份，全国居民消费价格总水平同比上涨4.5%。其中，城市上涨4.5%，农村上涨4.6%；食品价格上涨10.5%，非食品价格上涨1.8%；消费品价格上涨5.5%，服务项目价格上涨2.2%。全国居民消费价格总水平环比上涨1.5%。其中，城市上涨1.5%，农村上涨1.5%；食品价格上涨4.2%，非食品价格上涨0.2%；消费品价格上涨1.8%，服务项目价格上涨0.8%。

农产品分析师

张伟伟

电话：

0516-83831165

执业证编号：

F0269806

电子邮件：

zww0518@163.com

技术分析

从技术上看, WS1209合约日K线报收带长上影线的小阴线, 短期均线向下拐头, 必盈主力线向下运行; 5分钟期价午盘下破分水岭, 主力线下破零轴, 短期技术面临调整。目前强麦上方面临重要的整数关口及下跌趋势线压力, 短线偏空操作为主。



持仓分析

持仓点评:

从排名前20位的多空持仓动向来看, 多头主力大连良运减少1417手空单, 浙江永安及招商期货各增加近2000手空单, 短期市场看空力量较强, 期价或面临调整。

主流期货公司观点:

南华期货: 日内交易。

北京中期: 小麦市场利多因素匮乏, 短暂反弹基本结束, 多头平仓, 谨慎交易。

中国国际: 强麦1209合约高位收流星线, 短期下跌风险较大, 短期做空为主。

名次		会员简称	成交量(手)	增减量	会员简称	持仓量	增减量	会员简称	持仓量	增减量
1	浙江永安	3,453	2,096	南华期货	3,218	583	国投期货	10,024	0	
2	南华期货	3,264	965	大连良运	2,760	-1,417	浙江永安	8,358	1,197	
3	中证期货	3,148	-232	浙商期货	2,758	194	华泰长城	5,551	-835	
4	万达期货	3,132	-1,924	浙江永安	2,636	154	兴业期货	5,094	-6	
5	徽商期货	3,057	-726	中证期货	2,320	51	浙商期货	4,154	498	
6	鲁证期货	2,616	428	申银万国	2,310	466	国海良时	3,964	55	
7	浙商期货	2,324	821	中钢期货	1,936	181	光大期货	3,571	-53	
8	湘财祈年	2,315	-155	鲁证期货	1,877	-25	北京中期	3,363	-205	
9	金瑞期货	2,239	891	瑞达期货	1,763	94	大连良运	2,779	2	
10	广发期货	2,121	410	大越期货	1,740	1	招商期货	2,504	1,251	
11	东航期货	2,105	-658	银河期货	1,663	135	美尔雅	2,395	31	
12	银河期货	2,062	401	北方期货	1,643	-9	万达期货	2,321	-437	
13	华泰长城	2,033	-1,032	广发期货	1,599	49	广发期货	2,212	-16	
14	创元期货	1,991	440	新纪元期货	1,370	-123	天富期货	1,878	40	
15	长江期货	1,950	-65	中国国际	1,362	82	海航东银	1,805	-8	
16	海通期货	1,937	1,157	长江期货	1,272	-578	新纪元期货	1,290	-319	
17	大连良运	1,907	1,133	国联期货	1,270	-423	南华期货	1,219	-213	
18	国海良时	1,846	-697	浙江中大	1,241	-52	宝城期货	1,148	-11	
19	招商期货	1,797	1,196	北京中期	1,237	-11	浙江大地	1,044	-336	
20	申银万国	1,768	592	安粮期货	1,229	165	中证期货	1,021	-65	
合计		47,065	5,041		37,204	-483		65,695	570	

免责声明

本报告的信息来源于已公开的资料，我们力求但不保证这些信息的准确性、完整性或可靠性。报告内容仅供参考，报告中的信息或所表达观点不构成期货交易依据，新纪元期货有限公司不对因使用本报告的内容而引致的损失承担任何责任。投资者不应将本报告为作出投资决策的惟一参考因素，亦不应认为本报告可以取代自己的判断。在决定投资前，如有需要，投资者务必向咨询期货研究员并谨慎决策。

本报告旨在发送给新纪元期货有限公司的特定客户及其他专业人士。报告版权仅为新纪元期货有限公司所有，未经书面许可，任何机构和个人不得以任何形式翻版、复制和发布。如引用发布，需注明出处为新纪元期货有限公司研究所，且不得对本报告进行有悖原意的引用、删节和修改。

新纪元期货有限公司对于本免责声明条款具有修改权和最终解释权。

联系我们

总部

地址：江苏省徐州市淮海东路153号新纪元期货大厦

电话：0516-83831105 83831109

北京东四十条营业部

地址：北京市东城区东四十条 68 号平安发展大厦 407 室

电话：010-84261653

南京营业部

地址：南京市北门桥路 10 号 04 栋 3 楼

电话：025-84787997 84787998 84787999

广州营业部

地址：广州市越秀区东风东路 703 号粤剧院文化大楼 11 层

电话：020-87750882 87750827 87750826

苏州营业部

地址：苏州园区苏华路 2 号国际大厦六层

电话：0512-69560998 69560988

常州营业部

地址：江苏省常州市武进区延政中路 2 号世贸中心 B 栋 2008

电话：0519-88059972 0519-88059978

杭州营业部

地址：浙江省杭州市上城区江城路 889 号香榭商务大厦 7-E、F

电话：0571-56282606 0571-56282608

上海浦东南路营业部

地址：上海市浦东新区浦东南路 256 号 1905 室

电话：021-61017393

重庆营业部

地址：重庆市江北区西环路 8 号 B 幢 8-2、8-3、8-3A 号房

电话：023-67900698 023-67109158

全国统一客服热线：0516-83831105 83831109

欢迎访问我们的网站：<http://www.neweraqh.com.cn>