

金属期货日评

沪铜

沪锌沪铅

螺纹钢

品种聚焦●沪铜

信息截止至 2012 年 02 月 15 日 17 : 30 [返回顶端](#)

沪铜

缺乏实质利好因素的支撑 期价或将延续震荡

投资策略

中期策略 中线多单可继续谨慎持有。

短期策略 短线调整格局未改，前期多单可继续谨慎持有。

市场综述

日内沪铜主力1205合约受到短期均线压制，演绎冲高回落格局，收出一根小阳线；最高点60980点，最低点为60110点，日涨幅达0.3%，持仓量小幅增加3216手，成交量小幅增加；MACD 指标走出“死叉”，绿色能量柱增加，KDJ 指标“死叉”后继续向下发散，技术面压力较大，短期内震荡可能性大。

中国央行表示，中国将继续投资欧洲政府债，并通过一切可能渠道包括 IMF、EFSF 和 ESM，更多参与解决欧债的问题，受此提振，日内美元指数大幅下挫；LME 铜3月合约大幅上扬，但上方压力较大，且中国政府楼市依然令投资者担忧，预计沪铜期价短期内或以震荡为主，建议前期多单可继续谨慎持有。

基本面信息

现货方面，2月15日上海金属网铜报价59350-59850元/吨，较14日上涨300元/吨，相对沪铜现货月卖盘升贴水为：c50/b80。

库存方面，伦敦金属交易所15日铜库存减少750吨至313,050吨。

哈萨克斯坦国家统计办公室2月15日公布的报告显示，哈萨克斯坦2011年出口356,500吨锌，较2010年增加29.7%。

据道琼斯通讯社2月14日消息，全球最大的两个矿业公司必和必拓（BHP）和力拓（RIO）周二称，两公司计划投资逾40亿美元增产铜。

ICSG 最新报告称，2011年10月全球精铜消费量1790.9千吨，较前一个月环比增长6.19%。中国海关总署2月10日发布数据显示，2012年中国1月未锻造铜及铜材进口413,964吨，低于上月的508,942吨；1月废钢进口23万吨，低于上月的45万吨。

来自中金网的调研结果显示，1月采用废铜作为原料的废铜冶炼企业开工率继续小幅回落至51.6%的水平，主要原因在于废铜和电解铜的价差仍然不足以覆盖加工费的成本，使得冶炼企业生产积极性不高，部分中小型企业更是在1月份开始停炉检修，从而使得废铜冶炼企业废铜库存仍然维持在低位。

去年12月以来上期所铜库存持续攀升，库存压力凸显，废铜冶炼企业开工率继续小幅回落，需求拉动不足，期价上行承压；欧洲形势依然严峻，令市场担忧情绪浓厚，短期内沪铜期价延续震荡可能性大。

金属分析师

尚甜甜

电话：0516-83831107

执业证编号：F0273466

电子邮件：

shangyantian823@163.com

[m](#)

技术分析



点评:

右图为沪铜1203合约5分钟K线图。

日内期价上穿新纪元分水岭，盘尾小幅跳水；潮起潮落指标盘尾给出空头危险信号；必赢三线主力资金线盘中上穿零轴，且运行于其上方，短期内期价或将仍以震荡为主。

持仓分析

多头总持仓龙虎榜					空头总持仓龙虎榜			
会员号	会员名	多头持仓	增减		会员号	会员名	空头持仓	增减
1	49	金瑞期货	18141	-711	37	经易期货	16796	-83
2	96	南华期货	7467	657	163	东证期货	11696	-772
3	159	成都倍特	5799	-66	49	金瑞期货	10878	906
4	163	东证期货	5639	84	139	中粮期货	10432	-417
5	88	上海东亚	5570	276	2	中钢期货	9015	95
6	157	中国国际	5372	1559	157	中国国际	8807	399
7	103	浙江永安	5255	900	96	南华期货	8778	226
8	178	江苏弘业	5247	326	9	五矿期货	7565	-323
9	148	中证期货	5122	-1108	103	浙江永安	5578	-91
10	47	迈科期货	4108	-222	17	金川集团	5044	
11	272	银河期货	3784	98	58	国贸期货	4230	135
12	240	广发期货	3702	-604	4	国泰君安	3538	187
13	17	金川集团	3700	-500	25	上海金源	3491	288
14	7	东海期货	3635	-56	299	华安期货	3425	-225
15	9	五矿期货	3624		148	中证期货	2930	-147
16	277	一德期货	3613	3	47	迈科期货	2888	185
17	8	上海中期	3231	254	78	海通期货	2773	84
18	5	中信新际	2983	-15	272	银河期货	2540	-56
19	2	中钢期货	2926	222	77	新湖期货	2497	-84
20	139	中粮期货	2666	261	315	云晨期货	2400	378
合计		101584	1358		合计		125301	685

点评:

从沪铜前20位大户的多空总持仓量来看：多空双方均小幅增仓；前期盈利较好的金瑞期货小幅减持多单；但多头总持仓依然小于空头总持仓，短期内期价或仍以震荡为主。

螺纹钢

多空双方分歧很大 技术面有回调需要

投资策略

中期策略 中长线多单可继续谨慎持有。

短期策略 期价下破趋势线，短期内回调压力较大，多单离场观望。

市场综述

日内螺纹主力1205合约小幅低开后，早盘窄幅震荡，午盘受到5日均线打压，大幅下挫，领跌大宗商品，下破前期上升趋势线，收于一根中阴线，最高点4253点，最低点4286点，持仓量大幅增加116632手，成交量大幅增加。MACD指标“死叉”后继续向下发散，KDJ指标继续向下发散，5日均线下穿10、20日均线，技术面上回调压力较大。

房地产调控不放松，楼市需求受影响，激发了投资者的悲观预期。钢材库存压力凸显，现货价格持续下滑；铁矿石价格稳中有跌，预计短期内期价回调的压力较大，建议短线多单离场观望。

基本面信息

据中钢协统计，1月份国内日均粗钢产量167.98万吨，与2011年12月基本持平，已经连续3个月处于170万吨以下的相对低位；据中国钢材网调查结果，建筑钢材生产企业的螺纹钢和线材开工率为88%和85%，低于正常日均产量，但仍保持较高水平。

春节期间以及过后两周，重点城市社会库存总量增加了413万吨达到1849万吨，与节前相比增幅为28.7%，2011年、2010年春节同期分别增加了25.9%和26.1%。库存压力巨大，且短期内天气仍然比较寒冷，下游需求启动缓慢，限制期价上扬。

住建部政策研究中心副主任王珏林周一表示，地方政府不应试图调整中央政府的房地产调控政策，必须遵从中央的政策立场，这也是针对芜湖刺激购房的政策夭折后的住建部的发言。此举意义重大，意味着短期内国家的房地产调控政策没有转向的迹象。

海关总署发布2012年1月份我国进口铁矿石数据。据海关统计，1月份我国进口铁矿石5932万吨，比去年12月份减少479万吨，环比下降7.5%，同比下降14%。西本新干线监测的库存数据也显示，截至2月3日，我国主要港口进口铁矿石库存量达到9915万吨，较春节前增长1.43%，处于历史高位。

中国汽车工业协会9日发布的汽车产销数据显示，1月，汽车生产129.94万辆，环比下降23.20%，同比下降27.47%；销售138.98万辆，环比下降17.75%，同比下降26.39%。

钢材生产企业开工率较低，导致1月国内日均产量低位运行，对期价的利多影响有限；楼市调控不放松的心理预期和钢材社会库存压力凸显均打压期价，期价放量下破上升趋势线，短期内期价回调压力较大。

金属分析师

尚甜甜

电话：0516-83831107

执业证编号：F0273466

电子邮件：

shangtiantian823@163.com

[m](#)

技术分析



点评：

右图为螺纹钢1205合约5分钟K线图。

日内期价受到新纪元新高分水岭压制，大幅下挫；潮起潮落指标盘尾给出短线空头危险信号；必盈三线主力资金线运行于零轴下方，短期内期价或以震荡为主。

持仓分析

交易品种：rb1205

交易日期：20120215

名次	会员简称	成交量	比上交易日增减	名次	会员简称	持买单量	比上交易日增减	名次	会员简称	持卖单量	比上交易日增减
1	浙江永安	45468	32764	1	银河期货	42826	7153	1	浙江永安	72910	9352
2	海通期货	43785	31499	2	上海大陆	24722	5281	2	中钢期货	23465	3194
3	华元期货	38562	28482	3	海通期货	22903	173	3	海通期货	17680	7052
4	中融汇信	38323	20287	4	申万期货	17178	3044	4	南华期货	15071	4843
5	银河期货	32515	15895	5	东吴期货	12704	700	5	国联期货	12929	331
6	国泰君安	30444	23290	6	浙江永安	12158	942	6	国泰君安	11031	6331
7	南华期货	25984	15066	7	广州期货	11867	1618	7	华泰长城	9255	2983
8	申万期货	25432	15758	8	华泰长城	10735	2758	8	申万期货	8140	3246
9	中证期货	21862	12720	9	鲁证期货	10421	189	9	上海中期	7317	-1176
10	中钢期货	21640	17542	10	南华期货	10301	777	10	光大期货	7131	436
11	华泰长城	19931	7925	11	中钢期货	10054	574	11	一德期货	6876	-50
12	上海大陆	18166	14197	12	国泰君安	9339	-3455	12	银河期货	6610	-74
13	北京中期	17891	12258	13	华元期货	8327	60	13	中国国际	6291	150
14	中国国际	17324	13193	14	金鹏期货	6991	994	14	中辉期货	6141	1393
15	汇鑫期货	16250	2091	15	瑞达期货	6696	2003	15	西部期货	5581	-873
16	东吴期货	14898	12366	16	中证期货	5617	1323	16	中证期货	5549	499
17	徽商期货	14530	10157	17	国联期货	5312	544	17	中粮期货	5329	476
18	国海良时	14413	12346	18	江苏弘业	5106	2254	18	瑞达期货	5062	108
19	国投期货	13868	7821	19	北京中期	4818	1749	19	华安期货	4866	-84
20	中信新际	13570	7035	20	徽商期货	4736	2801	20	国贸期货	4806	205
合计		484856	312292			242811	31482			242040	38344

点评：

从1205合约排名前20位大户的多空持仓量来看，多空双方均大幅增仓，空头增仓力度较大；成交量大幅增加，多空总持仓规模相当，多空分歧较大，短期内期价回调的可能性大

沪铅&沪锌

期价反弹乏力 短期偏空思路操作

投资策略

中期策略 全球制造业回暖，但经济不确定性仍较大，中线可尝试性建立多单。

短期策略 市场因希腊问题短期承压，建议投资者短线偏空思路操作。

市场综述

今日沪期市铅锌主力早盘开盘价较昨日收盘价变动不大，日内走势均表现出冲高回落，沪铅主力报收长上影小阳线，沪锌主力报收十字星，沪铅锌期价均表现出反弹乏力态势。主力合约 pb1204 以 15825 元/吨开盘，报收于 15890 元/吨，与上一交易日结算价下跌 0.41%，主力合约 zn1205 以 15950 元/吨开盘，报收于 15945 元/吨，较上一交易日结算价下跌 0.13%。

基本面信息

宏观信息：美国商务部周二公布的数据显示，因企业补充存货以满足年底强劲的需求，美国 12 月商业库存温和上涨。数据显示，美国 12 月商业库存月率上涨 0.4%，季调后达到 1.556 万亿美元，预期增长 0.5%；据 2 月 14 日公布的一份媒体调查显示，英国今年料能勉强避免衰退，且不太可能丧失其 AAA 主权信用评级。可能性仅为 27.5%。

铅锌及相关行业新闻：根据海关以及中国有色金属工业协会数据，2011 年铅精矿供应共 318.16 万吨金属吨，同比增长 15%，其中国产铅精矿 235.83 万金属吨，铅精矿进口 144.44 万实物吨，进口铅精矿占铅精矿供应 25.88%，进口铅精矿占供应总量比重下降 7 个百分点；东京 2 月 15 日消息，日本三井矿业冶炼公司(Mitsui Mining & Smelting Co.)周三表示，下调锌价 5,000 日元至每吨 205,000 日元；据泰克内部人士透露，尽管预计泰克今年锌精矿产量将从 2011 年的 64.6 万吨下滑至 58-61 万吨，但今年锌资产业务仍会像 2011 年样表现坚实稳定。

金属分析师

甘宏亮

电话：023-67109158

执业证编号：F0273468

电子邮件：

ghl@neweraqh.com.cn

现货市场：铅现货市场上海金属网铅报价区间 15700-15800 元/吨，均价为 15750 元/吨，较上一交易日下跌 50 元/吨，升贴水：c230/c130。锌现货市场上海金属网锌报价区间 15550-15650 元/吨，均价为 15600 元/吨，与上一交易日持平，升贴水：c360/c260。

技术分析

右图，文华软件沪铅主力pb1204合约日K线图。

点评：

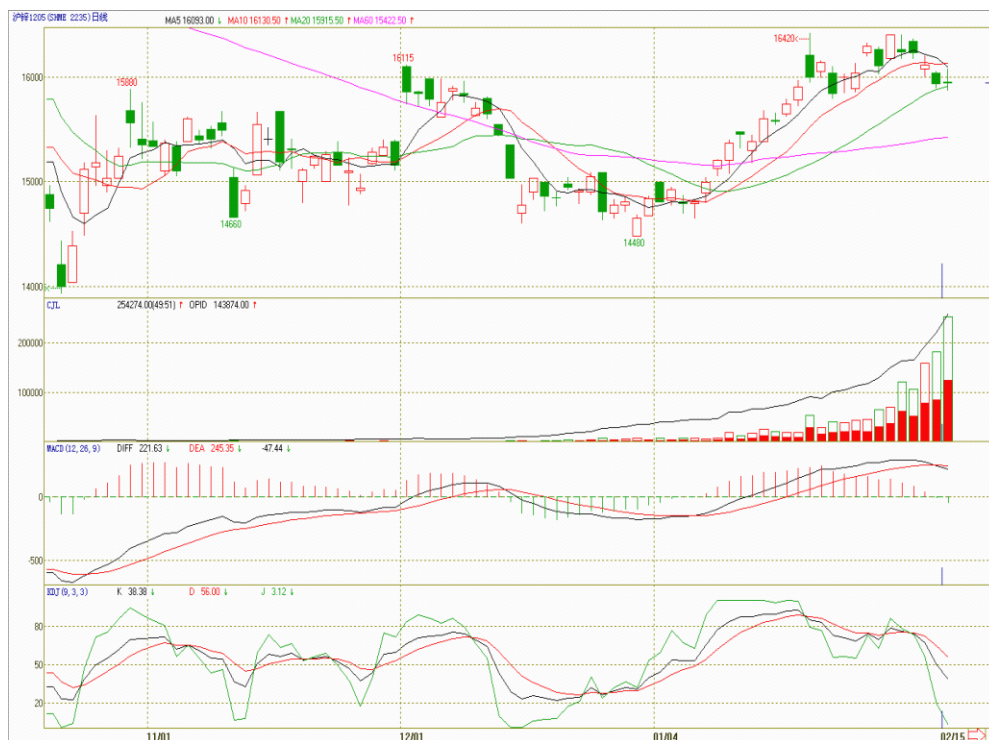
今日沪铅日K线报收长上影阳线，但期价重心小幅回落。从均线走势来看，5日和10日均线下行，20日均线和60日均线上行步伐减缓。合约移仓换月，持仓量和成交量大幅增加。技术指标来看，MACD指标快线慢线均运行于零轴上方，但其运行走势有拐头向下迹象，KDJ指标三线快步下行。综合分析，K线走势、均线走势以及技术指标走势都相对偏弱，建议投资者短期偏空思路操作。



右图，文华软件沪锌主力zn1205合约日K线图。

点评：

今日沪锌日K线报收十字星，期价重心小幅回落。从均线走势来看，5日均线下穿10日均线，20日和60日均线上行步伐减缓。合约移仓换月，持仓量和成交量大幅增加。技术指标来看，MACD指标快线慢线均运行于零轴上方，但其运行走势有拐头向下迹象，KDJ指标三线快步下行。综合分析，K线走势、均线走势以及技术指标走势都相对偏弱，建议投资者短期偏空思路操作。



免责声明

本报告的信息来源于已公开的资料，我们力求但不保证这些信息的准确性、完整性或可靠性。报告内容仅供参考，报告中的信息或所表达观点不构成期货交易依据，新纪元期货有限公司不对因使用本报告的内容而引致的损失承担任何责任。投资者不应将本报告为作出投资决策的惟一参考因素，亦不应认为本报告可以取代自己的判断。在决定投资前，如有需要，投资者务必向咨询期货研究员并谨慎决策。

本报告旨在发送给新纪元期货有限公司的特定客户及其他专业人士。报告版权仅为新纪元期货有限公司所有，未经书面许可，任何机构和个人不得以任何形式翻版、复制和发布。如引用发布，需注明出处为新纪元期货有限公司研究所，且不得对本报告进行有悖原意的引用、删节和修改。

新纪元期货有限公司对于本免责声明条款具有修改权和最终解释权。

联系我们

总部

地址：江苏省徐州市淮海东路153号新纪元期货大厦

电话：0516-83831105 83831109

北京东四十条营业部

地址：北京市东城区东四十条 68 号平安发展大厦 407 室

电话：010-84261653

南京营业部

地址：南京市北门桥路 10 号 04 栋 3 楼

电话：025-84787997 84787998 84787999

广州营业部

地址：广州市越秀区东风东路 703 号粤剧院文化大楼 11 层

电话：020-87750882 87750827 87750826

苏州营业部

地址：苏州园区苏华路 2 号国际大厦六层

电话：0512-69560998 69560988

常州营业部

地址：江苏省常州市武进区延政中路 2 号世贸中心 B 栋 2008

电话：0519-88059972 0519-88059978

杭州营业部

地址：浙江省杭州市上城区江城路 889 号香榭商务大厦 7-E、F

电话：0571-56282606 0571-56282608

上海浦东南路营业部

地址：上海市浦东新区浦东南路 256 号 1905 室

电话：021-61017393

重庆营业部

地址：重庆市江北区西环路 8 号 B 幢 8-2、8-3、8-3A 号房

电话：023-67900698 023-67109158

全国统一客服热线：0516-83831105 83831109

欢迎访问我们的网站：<http://www.neweraqh.com.cn>