

农产品期货日评 大豆 白糖 棉花 强麦籼稻 菜籽油

品种聚焦●大豆

信息截止至 2011 年 02 月 16 日 17 : 30 [返回顶端](#)

大豆

外强内弱，半年线争夺激烈

投资策略

中期策略 季节性做多机会仍在演绎，寻找调整多单加码机会

短期策略 关注 Usda 大豆突破的有效性，谨防技术调整；连盘技术修正不追空

市场综述

希腊的救援谈判将迎来巨大的不确定性，美元指数止跌于半年线，上破 60 日均线，商品市场技术性抛压力度放大，日内普遍收跌，其中化工品及有色领跌，豆类系列仍演绎为外强内弱局面，而连盘市场整体大幅减仓，盘尾跌幅收窄，中粮系资金大幅减仓空单，若豆类资金回流，主动性买盘增加，将宣告技术调整结束，维持季节性上涨。豆粕 3000 关口、豆油 9200 一线、大豆 4390 为重要支撑。

基本面信息

高盛集团(Goldman Sachs)周三(2 月 15 日)建议投资者将做多欧元/美元的头寸平仓，因希腊的救援谈判将迎来巨大的不确定性。同时表示，对欧元区的经济状况仍不乐观，欧元区的债务问题已经逐步蔓延至银行业，担心欧元区银行债券到期又无法发债补充流动性，信贷紧张会引发企业倒闭，使得实体经济遭受沉重打击。

油世界表示，从 2011 年 10 月到 2012 年 2 月期间，中国的大豆进口量可能达到 2360 万吨，比上年同期增长 150 万吨。油世界预计 2011/12 年度（10 月到次年 9 月）中国的大豆进口总量将达到 5640 万吨，年比增长 7.8%。南美大豆作物受灾，在一定程度上造成了中国买家积极采购。由于供应风险日益加大，中国可能进一步加快大豆进口，确保供应，以防今年晚些时候主要出口国家的供应中断。

巴西农业咨询机构塞拉瑞斯表示，截止目前，巴西 11/12 年度大豆收割工作已经完成了 11%，相比之下，一周前的收获进度为 6%，上年同期为 9%。迄今为止，巴西农户已经预售了 51% 的新豆，相比之下，一周前为 50%，去年同期为 42%。

据大豆网了解，东北产区收购价格整体呈现稳定格局，前几日由于手农户卖粮积极性降低以及国储收购的制约，部分地区油厂为积累库存，将大豆收购价格小幅上提，但由于目前国内油粕销售情况并不理想，因此也限制了厂家的提价意愿。而由于销区市场需求低迷的限制，贸易商也只能稳价收购。今日国家又加大在美大豆的进口力度，这对国内大豆供应缺口有所补充，因此虽然目前市场虽有看涨的氛围，但上涨压力仍旧较大。

全国市场豆粕销售平均价格为 3152 元/吨；其中产区油厂 CP43 豆粕报价为 3122 元/吨；全国主要销区市场平均销售价格为 3191 元/吨。

豆油现货价格稳中下滑，跌幅多集中在 50 元/吨。其中散装一级豆油均价为 9212 元/吨，较昨日下跌 31 元/吨；散装四级豆油均价为 9055 元/吨，下调 29 元/吨；进口毛豆油均价为 8939 元/吨，持平。

农产品分析师

王成强

电话：0516-83831127

执业证编号：F0249002

电子邮件：

wcqmail@163.com

技术分析



点评：

右图显示的是，投资家软件，第一栏大豆近两日的5分钟K线图谱，第二栏潮起潮落技术指标，第三栏三线必赢技术指标，第四栏日内操盘技术指标。

大豆价格日内单边跌势。

分水岭下倾，主力线在零轴下方徘徊，期价弱势运行。

持仓分析

[大连商品交易所数据]大连豆一总持仓龙虎榜[2012-02-16]

2012-02-16 15:35:11

多头总持仓龙虎榜					空头总持仓龙虎榜					
会员号	会员名	多头持仓	增减		会员号	会员名	空头持仓	增减		
1	95	北京首创	11473	-25	52	中粮期货	44507	-3986		
2	30	国泰君安	10647	2658	98	中粮四海丰	28000			
3	109	浙江永安	10585	-730	36	中粮集团	27000			
4	74	大连良运	9375	-614	125	国投期货	19614	290		
5	152	南华期货	8464	-34	178	南证期货	9713	31		
6	49	海通期货	7475	1189	78	万达期货	9359	-34		
7	16	汇鑫期货	6976	38	176	浙江大地	5214	-49		
8	176	浙江大地	6716	-471	206	金瑞期货	4503	-52		
9	51	银河期货	6513	-469	134	五矿期货	4082	3		
10	120	天琪期货	5900	173	109	浙江永安	3594	213		
11	173	广发期货	4903	194	175	中信新际	3092	-1		
12	70	宝城期货	4830	-29	105	光大期货	3076	-173		
13	15	新潮期货	4529	648	51	银河期货	2984	-30		
14	52	中粮期货	3828	-273	213	深圳金汇	2766	3		
15	103	中国国际	3704	-543	110	中证期货	2167	31		
16	187	徽商期货	3626	-23	135	上海中期	1970	-23		
17	189	中州期货	3584	-475	136	上海大陆	1956	-25		
18	105	光大期货	3467	-159	133	兴业期货	1682	-41		
19	43	鲁证期货	3463	-926	196	一德期货	1658	121		
20	14	信达期货	3418	154	23	海航东银	1624	39		
		合计	123476	283			合计	178561	-3683	

大豆主力合约 a1209。

持仓变动中，资金大幅流出。伴随期价下跌，盘尾持仓显示，主力空头流出力度较大，期价技术调整空间有限。而能否实质性止跌企稳，需关注主动性买盘触发的资金回流。

密切关注仓量变动及市场交投氛围。

白糖

日线回撤开启 变数在新多单持仓情绪

投资策略

中期策略

连续两个交易日失守反弹通道线，日线周期回撤开启，建议中线多单减持落袋；空头可建先导试探性仓位。

短期策略

5日线及反弹通道线构成短线压力，收盘失守10日线，短线支撑位6500，短空谨慎持有。

市场综述

日内商品普跌，郑糖早盘小幅高开，略作上冲，终难独善其身，遇阻5日线及日线周期反弹通道压力，增仓回跌失守10日均线，最低探至6556获得日间支撑，日线以大阴线报收，连续两个交易日收盘价位于日线反弹通道线之下，回撤开启，布林通道中轨到达节后第一周盘整区间交投密集区6500附近，构成下一短线支撑。

今日华泰长城、万达、光大等主力大量减仓翻多，空头一方关注焦点在于沉寂数个交易日的空头领军会员浙江永安增仓过5000手，预计今日将继续回撤靠近6500短线支撑，能否进一步深化回调关键看新增多头持仓情绪是否平稳，一旦加速减持，则6500支撑将不保。

基本面信息

1、基本面要闻

道琼斯消息，由于之前纽约期价上涨刺激生产商抛售，泰国原糖升水本周走软。升水下滑吸引各国消费者的买盘，本周将有大约5万吨泰国食糖运往中国。即期发货的泰国 Hi-Pol 等级原糖较纽约3月合约升水30-50点，上周则高达60点。泰国国营糖业公司（TCSC）本周三表示，公司计划于2月22日招标出售11-12制糖年产67,334吨原糖。

路透社孟买消息，据印度交易商们说，由于国内食糖增产背景下需求持续疲软，加上受国际糖价下跌影响，本周三印度国内期糖价格继续小幅下跌。本周三马邦 S 级食糖的售价下跌了0.28%，至2,830卢比/100公斤的水平。

正如市场方面预期的那样，上周初印度政府已同意增加出口100万吨食糖。去年11月份印度政府也曾授权出口100万吨食糖，但迄今为止政府尚未下发出口该批食糖的正式通知。

据墨西哥糖业可持续发展委员会公布的数据，11/12制糖年截止2012年2月12日墨西哥食糖产量较去年同期的232万吨下降了12%，仅达到203万吨。

2、现货报价

今日西南区食糖价稳量少观望气氛浓厚，成都等地报价较广西、云南主产区高80-100元/吨左右，报于6680-6700元/吨。

由于连日成交低迷，今日云南有不少商家下调报价意图换取销量，与糖厂报价逐渐拉开距离，昆明糖厂报价6530-6550元/吨，商家报价下调至6450-6480元/吨，但采购段对此反应平平，销量仍未有明显起色。

广西方面，柳州与南宁价差也进一步拉大，今日柳州中间商报价下调50元/吨至6480元/吨，南宁报价基本持稳于6580元/吨，成交均不好。

农产品分析师

高岩

电话：
010-84261653

执业证编号：
F0249001

电子邮件：
gaoyan@neweraqh.com.cn

技术分析



点评：

日内大宗商品全线大跌，白糖早盘反弹遇阻5日线及反弹趋势线联合压力，增仓回撤，午盘后半段企稳，收盘基本确认失守反弹支撑线，回撤已展开，短线变数在于多头主力新增仓位的持仓情绪是否稳定。

持仓分析

1.主力持仓变动

名次	会员简称	持买仓量	增减量	会员简称	持卖仓量	增减量
1	华泰长城	51,763	1,904	浙江永安	18,368	5,068
2	中粮期货	27,486	-340	中国国际	13,043	15
3	万达期货	26,944	2,504	华安期货	11,849	204
4	中国国际	18,994	1,489	光大期货	10,290	-3,004
5	光大期货	18,057	1,150	华泰长城	10,288	-3,447
6	摩根大通	14,616	15	万达期货	10,114	-1,649
7	浙江新世纪	11,968	1,802	中粮期货	9,750	-1,064
8	成都倍特	11,253	-14	申银万国	8,773	1,054
9	中银国际	11,031	130	中证期货	8,320	-75
10	恒泰期货	10,084	-23	浙江新世纪	7,806	-189
前 20	合计	249,840	15,520	合计	167,001	-1,330

点评：

华泰、万达、光大等主力减仓翻多，短线沉寂数个交易日的浙江永安今日大增空单5068手，申银万国及广发期货紧随其后，空头领军主力的强势回归对短线士气有所提振，但增仓过于集中，多头普遍增持，前20累计增仓超过1.5万手，建仓均价在10日线下，抑制回撤深度。

2.主力会员分析师观点

华泰长城、万达期货、中粮期货、中国国际、浙江永安、光大期货、摩根大通、成都倍特、华安期货、鲁证期货、恒泰期货、中证期货、路易达孚、信达期货、新湖期货、申银万国、海通期货、浙江新世纪、一德期货、银河期货等 20 家主力会员分析师观点（早盘或日评短线）汇总如下：

看多	看空	看震荡或无明确观点
9	6	5

棉花

郑棉长阴下跌 直指60日线

农产品分析师

石磊

电话：0516-83831165

执业证编号：F0270570

电子邮件：

shilei19870510@sohu.com

投资策略

中期策略 操作上多单离场。

短期策略 短线偏空

市场综述

美元指数五连阳，大宗商品前期积累的多头风险集中爆发。郑棉主力 1209 合约周四大幅低开低走，一泄 455 点报收于 21635 元/吨，下跌超 2%。期价开盘即低于 20 日均线，5 日均线相继下穿 10 日和 20 日均线，联合压制期价。郑棉放量下跌，技术指标均显示空头信号，并且期价下破日线级别多空分水岭。现货方面，春节之后，部分纺企遭遇“用工荒”，订单不足，对棉花采购清淡。近期存在继续下行的较大可能，下一目标位为 60 日线附近。

基本面信息

1、2 月 16 日，中国棉花价格指数 328 级上涨 15 元报于 19537 元/吨，229 级涨 13 点报于 20770 元/吨；527 级报 16902 元/吨，上涨 8 元。中国棉花价格指数本周延续上行趋势。

2、库存方面，郑州商品交易所一号棉花注册仓单 2 月 16 日为 650 张，较上一交易日增加 25 张，有效预报 960 张。

3、2012 年 1 月份我国进口棉花数量大幅回落，平均价格继续下跌。据海关统计，2012 年 1 月我国进口棉花 32.65 万吨，较上月减少 46.39 万吨，减幅 58.7%；同比减少 6.4 万吨，减幅 16.6%；平均进口价格 2401 美元/吨，较 11 月下跌 75 美元，跌幅 3%，同比下跌 15.3%。2011/12 年度（2011 年 9 月-2012 年 1 月），我国累计进口棉花 200 万吨；较去年同期增加 72.4 万吨，同比增幅 56.7%。

4、2 月 15 日计划收储 100200 吨，实际成交 5860 吨，成交比例 5.8%。其中新疆库点计划收储 24800 吨，成交 280 吨，成交比例 1.1%；内地库计划收储 75400 吨，实际成交 5580 吨，成交率 7.4%。截止今日 2011 年度棉花临时收储累计成交 2543960 吨，新疆累计成交 1520960 吨，内地累计成交 1023000 吨。

5、据锦桥纺织网报道，新疆昌吉州棉花协会近期分析认为，2012 年昌吉州棉花种植面积预计较去年的 154 万亩下降到 125-130 万亩，但是要高于 2010 年的 115 万亩。主要原因是棉花种植面积成本大幅增加，2011 年棉花成本在 1500-1800 元/亩（含 2 元/公斤摘花费），大大高于 2010 年的 1200 元/亩的成本，籽棉收购价又低于预期价格。预计 2012 年度北疆地区籽棉收购价在 9 元/公斤左右，皮棉市场价在 21000-22000 元/吨。

点评：

请务必阅读正文部分后的免责声明

技术分析

点评：郑棉主力 1209 合约周四报收大阴线。期价开盘即低于 20 日均线，5 日均线相继下穿 10 日和 20 日均线，联合压制期价。日线周期上 MACD 绿柱放大，KDJ 指标高位死叉后又向下发散，潮起潮落指标仍为空头信号，必盈主力线在零轴之下运行。期价下破日线级别多空分水岭。预计郑棉近期仍将震荡偏空。



持仓分析

点评：郑棉新主力 1209 合约周四持仓量微幅减少 3148 至 20.6 万手，其中主力多头小幅增持 293 手至 63943 手，其中首创期货大幅减持 1906 手，永安也减持近千手。主力空头大幅增持 3631 手至 76084 手，其中上海中期、国联期货、锦泰和创元均大幅增持。主力空头力量较强。

合约：CF209		日期：2012-02-16							
名次	会员简称	成交量(手)	增减量	会员简称	持买仓量	增减量	会员简称	持卖仓量	增减量
1	南华期货	8,179	5,162	浙江永安	8,918	-885	中粮期货	14,453	-1,226
2	华泰长城	6,152	4,109	浙江大地	6,737	-462	光大期货	7,366	-603
3	国联期货	6,106	4,895	首创期货	6,352	-1,906	中证期货	5,917	211
4	东兴期货	5,522	5,504	美尔雅	4,063	115	万达期货	5,726	-703
5	海通期货	5,420	3,742	银河期货	4,005	116	中国国际	5,520	40
6	浙江永安	5,169	2,032	中证期货	3,947	364	国联期货	5,277	3,320
7	浙江大地	4,202	3,978	中国国际	3,507	-234	新湖期货	4,151	-329
8	华安期货	4,091	1,614	招商期货	3,096	-58	上海中期	3,957	1,507
9	银河期货	3,952	1,363	长江期货	2,639	524	安信期货	2,368	8
10	广发期货	3,805	2,833	申银万国	2,178	125	五矿期货	2,294	-94
11	中粮期货	3,453	768	江苏弘业	2,111	196	锦泰期货	2,208	1,968
12	首创期货	3,359	2,237	金鹏期货	2,066	118	浙江永安	2,186	230
13	鲁证期货	3,321	2,157	华泰长城	1,996	101	天琪期货	2,132	10
14	上海中期	3,302	2,280	中粮期货	1,977	103	格林期货	2,048	-1,100
15	中证期货	3,263	2,178	鲁证期货	1,944	43	象屿期货	1,917	-499
16	申银万国	3,255	2,135	信达期货	1,884	1,352	华泰长城	1,904	-549
17	长江期货	3,149	1,259	海通期货	1,789	401	创元期货	1,804	1,556
18	经易期货	2,869	1,863	新湖期货	1,679	393	上海大陆	1,747	32
19	金鹏期货	2,822	-1,400	宁波杉立	1,603	-93	信达期货	1,584	-114
20	宏源期货	2,794	2,126	国联期货	1,452	-20	方正期货	1,525	-34
合计		84,185	50,835		63,943	293		76,084	3,631

强 麦

近期强麦窄幅震荡 短线偏空操作为主

投资策略

中期策略 暂时观望

短期策略 短期期价窄幅震荡为主，短线偏空操作。

市场综述

周四强麦窄幅震荡，期价报收小阴线，重心继续下移。主力合约 WS1209早盘以2532元/吨低开后小幅冲高，随后期价震荡下行，尾盘在股指大幅拉伸的影响下，略微止跌，盘终以0.63%的跌幅报收于2525元/吨。今日盘面减仓缩量，持仓减少12036手，全天成交87770手。

基本面信息

现货方面，本周，临沂2011年产小麦南部主产县个体粮商走村串户收购价格在1.045-1.055元/斤，有门市的个体粮商挂牌价格在1.065-1.075元/斤，加工企业和储备企业收购价格1.085-1.095元/斤，和上周相比上涨0.005元/斤。因节后，面粉加工企业补库，饲料需求抬头，小麦行情略微上涨。期江苏南通地区，小麦价格行情出现小幅上涨。目前南通地区普通红麦当地粮库出库价2080~2100元/吨较前期上涨20元/吨左右。当地船板价2100~2120元/吨，较年前上涨30~40元/吨。

天气方面，16~18日，长江中下游及以南地区将持续阴雨天气过程，贵州中西部局地有冻雨。西藏南部有中到大雪，16日，西藏南部的部分地区有中到大雪，局地暴雪（10~20毫米）。冷空气继续影响中东部大部，受补充冷空气影响，江南、华南等地将有4~8℃降温；北方地区还将持续小幅降温；内蒙古、华北大部、东北地区、黄淮等地将有4~5级偏北风，东部海域先后有6~7级、阵风8级的大风。2月份，南方春播将陆续展开，华南南部早稻进入播种育秧阶段。但是近几日的低温对早稻播种育秧略有影响。温度对于早稻来说，是个重要的气象因素，低温是不适合播种的。而2、3月份恰恰是冷空气活动十分活跃的时间。冷空气南下之后，若与南方暖湿气流结合，便会带来阴雨天气和降温。低温阴雨天气。这种天气不利于秧苗扎根和生长，甚至出现严重的烂种、烂秧死苗现象。

2月15日，3月交货的美国2号软红冬小麦 FOB 价格为259.4美元/吨，合人民币1633元/吨；到中国口岸完税后总成本约为2307元/吨，较上日跌9元/吨，比去年同期跌763元/吨。

农产品分析师

张伟伟

电话：

0516-83831165

执业证编号：

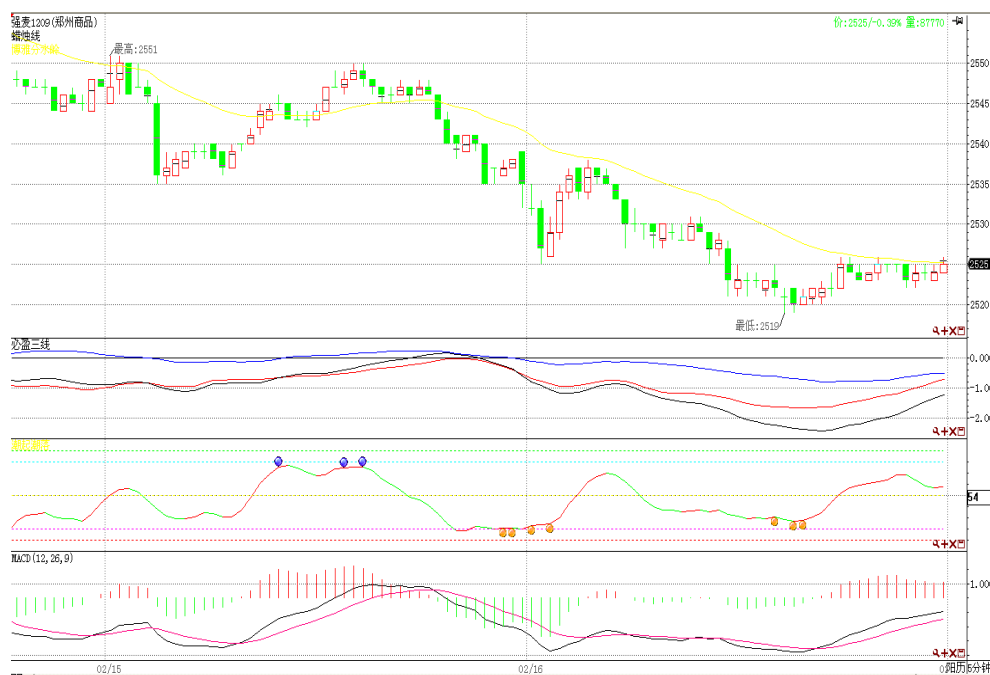
F0269806

电子邮件：

zww0518@163.com

技术分析

从技术上看, WS1209合约日K线三连阴, 整日期价运行于分水岭下方, MACD 绿柱延长; 5分钟期价再分水岭下方运行, 技术面走势疲弱。目前强麦下部支撑较好, 反弹缺乏利多消息支持, 短期期价窄幅震荡为主, 短线偏空操作。



持仓分析

合约: WS209 日期: 2012-02-16

名次	会员简称	成交量(手)	增减量	会员简称	持买仓量	增减量	会员简称	持卖仓量	增减量
1	万达期货	3,518	175	华泰长城	4,074	713	五矿期货	6,745	0
2	国投期货	3,301	2,232	美尔雅	3,003	150	浙江永安	5,571	47
3	银河期货	2,443	1,305	海通期货	2,738	-180	国投期货	5,241	-3,245
4	经易期货	2,394	-256	南华期货	2,731	-43	兴业期货	4,971	-244
5	大连良运	2,214	1,833	中证期货	2,725	-150	浙商期货	3,788	-142
6	海通期货	2,187	503	浙江永安	2,447	39	国海良时	3,744	-18
7	国海良时	2,001	-921	浙商期货	2,239	-306	光大期货	3,393	-309
8	徽商期货	1,928	-267	中钢期货	1,948	-19	招商期货	2,515	8
9	金鹏期货	1,895	1,238	广发期货	1,931	-231	美尔雅	2,285	-15
10	大越期货	1,870	946	鲁证期货	1,747	-12	广发期货	2,228	-25
11	广发期货	1,776	-334	安粮期货	1,700	-7	万达期货	2,199	-60
12	鲁证期货	1,752	464	新纪元期货	1,550	289	大连良运	2,087	-428
13	湘财祈年	1,749	-240	申银万国	1,405	-152	海航东银	2,013	195
14	浙江大地	1,747	1,503	银河期货	1,350	-157	广东鸿海	2,001	0
15	中证期货	1,708	-850	中辉期货	1,255	180	天富期货	1,855	-38
16	锦泰期货	1,670	264	中国国际	1,207	-73	新纪元期货	1,798	205
17	宝城期货	1,666	367	长江期货	1,159	28	宝城期货	1,404	-1,208
18	国联期货	1,655	1,252	中粮期货	1,024	-33	中粮期货	1,387	-105
19	光大期货	1,480	390	东吴期货	1,022	393	天琪期货	1,363	-32
20	申银万国	1,429	-728	国泰君安	1,011	138	锦泰期货	1,168	-4
合计		40,383	8,876		38,266	567		57,756	-5,418

持仓点评:

从排名前20位的多空持仓动向来看, 多头表现淡定, 空单主力国投期货、宝城期货大幅减持空单, 近期市场缺乏方向, 震荡为主。

免责声明

本报告的信息来源于已公开的资料，我们力求但不保证这些信息的准确性、完整性或可靠性。报告内容仅供参考，报告中的信息或所表达观点不构成期货交易依据，新纪元期货有限公司不对因使用本报告的内容而引致的损失承担任何责任。投资者不应将本报告为作出投资决策的惟一参考因素，亦不应认为本报告可以取代自己的判断。在决定投资前，如有需要，投资者务必向咨询期货研究员并谨慎决策。

本报告旨在发送给新纪元期货有限公司的特定客户及其他专业人士。报告版权仅为新纪元期货有限公司所有，未经书面许可，任何机构和个人不得以任何形式翻版、复制和发布。如引用发布，需注明出处为新纪元期货有限公司研究所，且不得对本报告进行有悖原意的引用、删节和修改。

新纪元期货有限公司对于本免责声明条款具有修改权和最终解释权。

联系我们

总部

地址：江苏省徐州市淮海东路153号新纪元期货大厦

电话：0516-83831105 83831109

北京东四十条营业部

地址：北京市东城区东四十条 68 号平安发展大厦 407 室

电话：010-84261653

南京营业部

地址：南京市北门桥路 10 号 04 栋 3 楼

电话：025-84787997 84787998 84787999

广州营业部

地址：广州市越秀区东风东路 703 号粤剧院文化大楼 11 层

电话：020-87750882 87750827 87750826

苏州营业部

地址：苏州园区苏华路 2 号国际大厦六层

电话：0512-69560998 69560988

常州营业部

地址：江苏省常州市武进区延政中路 2 号世贸中心 B 栋 2008

电话：0519-88059972 0519-88059978

杭州营业部

地址：浙江省杭州市上城区江城路 889 号香榭商务大厦 7-E、F

电话：0571-56282606 0571-56282608

上海浦东南路营业部

地址：上海市浦东新区浦东南路 256 号 1905 室

电话：021-61017393

重庆营业部

地址：重庆市江北区西环路 8 号 B 幢 8-2、8-3、8-3A 号房

电话：023-67900698 023-67109158

全国统一客服热线：0516-83831105 83831109

欢迎访问我们的网站：<http://www.neweraqh.com.cn>