

焦炭

期货研究所

化工品分析师

赵奔

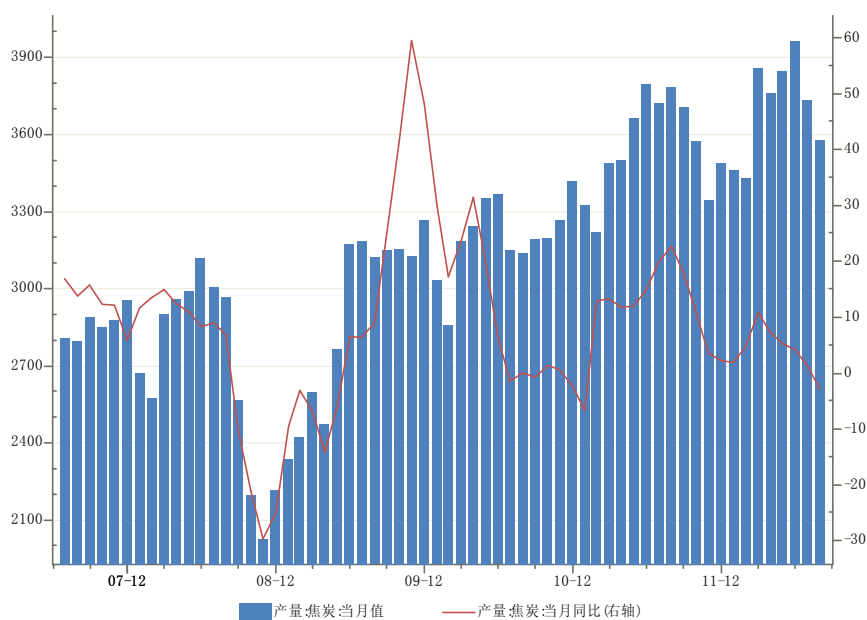
执业资格号: F0284572

电话: 0516-83831139

E-mail: 179107755@qq.com

焦炭期货策略周报
一、微观分析
1、产量严重过剩

图一 国内焦炭产量

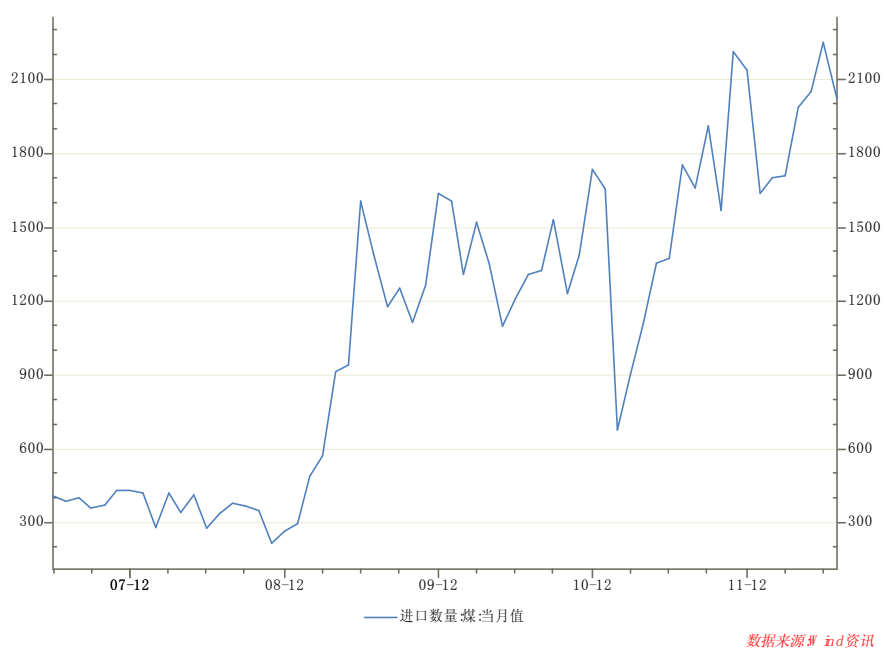


数据方面显示 2012 年 8 月份我国焦炭产量为 3579.7 万吨，较上年同期减少 2.8%。今年 1 月-8 月焦炭产量累计增长 4.8%，至 29753.7 万吨。由于 2012 年 6 月，全国焦炭产量 3968.20 万吨，同比增长 4.25%，去年同期焦炭产量达 3797.50 万吨；上半年，焦炭累计产量 22422.30 万吨，同比累计增长率 6.40%。而季度环比数据显示，2012 年 2 季度产量 11578 万吨较三季度 10750 万吨，环比季度增加 828 万吨。

2、进口

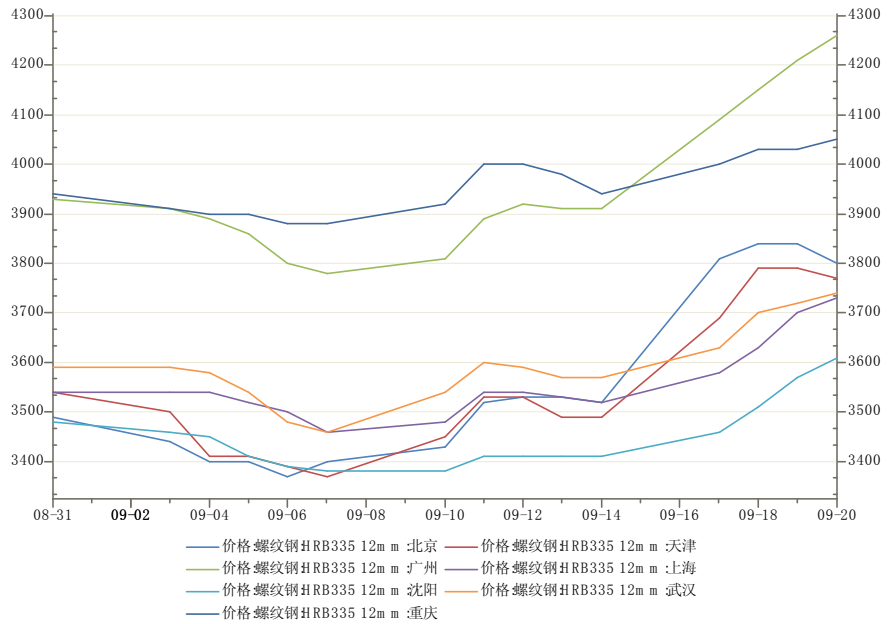
最新数据显示 2012 年 8 月我国煤炭进口同比也实现今年以来首降，同比下降 0.7%。2012 年 8 月煤炭进口量为 2044 万吨，较上月减少 383 万吨，环比下降 15.8%。1-8 月我国累计煤炭进口达 1.85 亿吨，同比增长 46.3%，增幅继续保持收窄。1.85 亿吨的进口量已经超过去年全年的煤炭进口量。据海关总署统计，2011 年我国成为全球最大煤炭进口国，全年共进口煤炭 1.824 亿吨，同比增长 10.8%。

图二 煤炭进口量



3、消费疲弱不堪

图三 全国主要地区盘螺价格走势

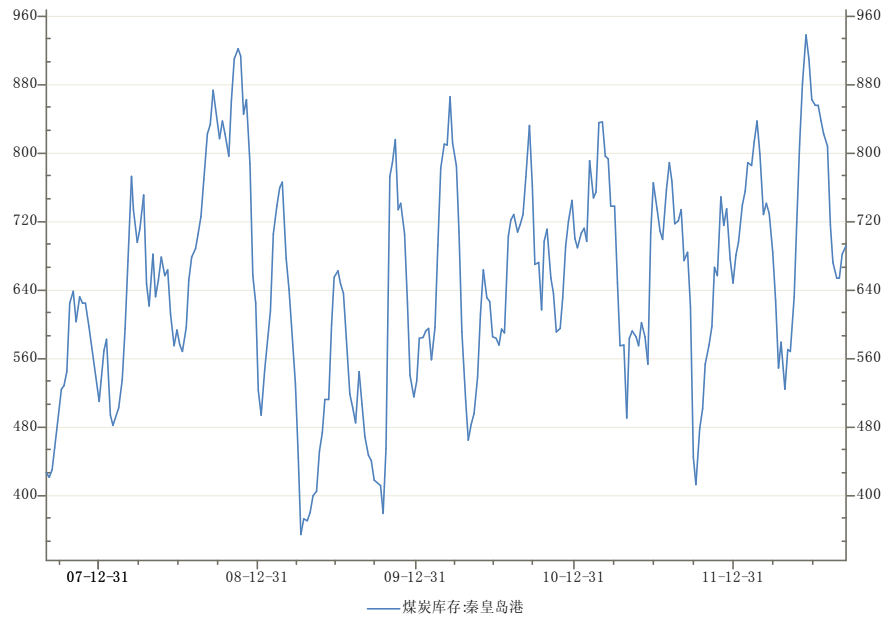


数据来源# ind 资讯

国家万亿基础建设投资对钢材市场产生了刺激作用，受此影响国内各地钢材价格均有不同程度回升，其中广州、重庆钢材价格走势较为坚挺，自发改委发布基建政策以来，广州HRB335 12MM的螺纹钢已上涨了近600元每吨，仍有继续走高的态势。北方地区沈阳、天津表现较为缓和，目前已趋于平稳，整体也已经有近400元每吨的涨幅。所以在保增长的预估下，未来国家会不断在基础建设方面进行投入，这将对于建材市场起到非常强劲的支撑作用，作为原料之一的焦炭，需求亦会逐渐启动。

4、库存持续高企

图四 国内主要港口煤炭库存

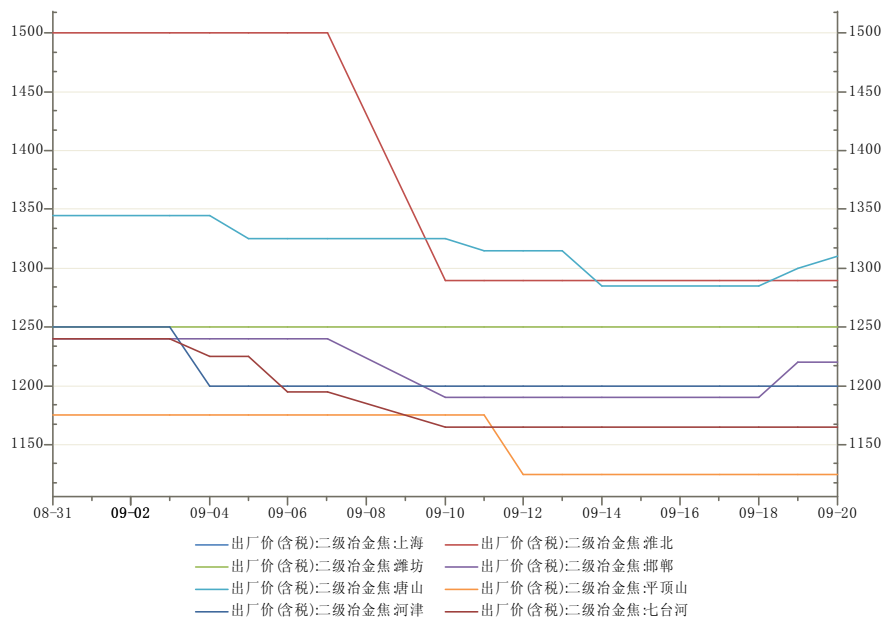


由于6、7月份煤价持续走低，进入8月份之后，部分经销商发煤积极性继续减弱，港口铁路煤炭调入量整体继续减少，8月上旬，秦皇岛港日均铁路煤炭调入量降至40万吨左右。之后，由于用煤企业采购积极性有所回升，港口煤炭价格基本止跌企稳，而同时坑口价格又有所下调，铁路发煤量和港口调入量明显回升。但整体来看，8月份港口铁路煤炭调入量整体小幅回落。数据显示，8月份秦皇岛港和国投京唐港日均煤炭调入量分别为56.3万吨和11.5万吨，较7月份日均调入量分别减少3.6万吨和0.4万吨，分别下降6.0%和3.3%；国投曹妃甸港8月份日均煤炭调入量14.0万吨，较7月份增加3.2万吨，增长30.2%。

由于调入量减少，发运量稳中有升，调入量整体不及发运量，港口煤炭库存继续下降。数据显示，8月末，秦皇岛港和国投京唐港煤炭库存分别为628万吨和128万吨，较7月末分别减少180万吨和47万吨，分别下降22.3%和26.9%；国投曹妃甸港煤炭库存为278万吨，较7月末增加24万吨，增长9.5%。

5、价格受压明显

图五 全国主要地区焦炭现货报价



数据来源: ind资讯

国内焦炭现货报价大部分地区较上周维持不变，但河北地区唐山、邯郸现货报价略有上调，幅度在 50—80 元每吨。临汾地区一级冶金焦车板含税报价为 1350—1380 元每吨，二级冶金焦出厂含税报价 1100—1120 元每吨；河津地区二级冶金焦含税车板价为 1150 元每吨；太原地区一级冶金焦车板含税报价为 1360—1390 元每吨，二级冶金焦出厂含税报价 1200 元每吨；潍坊地区二级冶金焦出厂含税报价 1230—1250 元每吨；临沂地区二级冶金焦出厂含税价格 1230 元每吨；淄博地区二级冶金焦出厂含税价格 1230—1250 元每吨；日照港二级冶金焦出厂含税价 1250 元每吨；连云港二级冶金焦平仓含税价格 1350—1380 元每吨；天津港二级冶金焦平仓含税价格 1430—1460 元每吨。

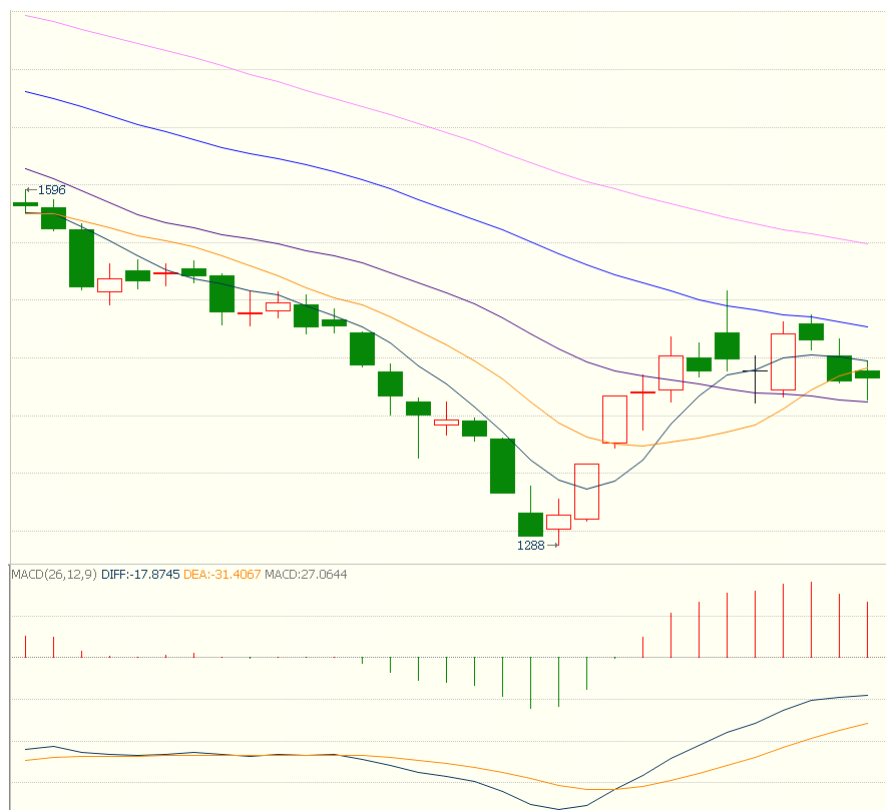
二、波动分析

1. 一周市场综述

表 1 本周焦炭 1301 合约成交情况统计

开盘	收盘	结算	最高	最低	涨跌	成交量	持仓量
1439	1433	1431	1487	1411	-16 (-1.1%)	4,695,906	114,066

2、技术分析



数据来源：博易大师

从日 K 线图走势上可以看出，本周 5 个交易日走势继续维持平稳运行，以震荡整理的格局为主，目前已经逐渐形成 1400—1500 的震荡整理区间，短期均线系统逐渐形成支撑，中长期均线走势趋缓，技术指标 MACD 亦表现调整形态，所以下周行情极为关键，若反弹格局仍将延续，下周需有所起色，否则技术上仍有向下修整的趋向。

三、结论与建议

1、分析结论

焦炭基本面受益于国家政策面的影响已逐渐趋好，现货报价部分钢企所在地已上调，预计影响会逐渐蔓延。期货市场持仓量、成交量持续的增加表明了市场关注度的提高，但行情若要延续前期反弹，下周需有效站稳 1450 或 1500 平台。

2、操作建议

短线 1400—1500 区间震荡操作；中长线可在 1400 附近轻仓建多，上破 1500 多单可适当加仓。



特别声明

本报告的信息来源于已公开的资料，我们力求但不保证这些信息的准确性、完整性或可靠性。报告内容仅供参考，报告中的信息或所表达观点不构成期货交易依据，新纪元期货有限公司不对因使用本报告的内容而引致的损失承担任何责任。投资者不应将本报告为作出投资决策的惟一参考因素，亦不应认为本报告可以取代自己的判断。在决定投资前，如有需要，投资者务必向咨询期货研究员并谨慎决策。

本报告旨在发送给新纪元期货有限公司的特定客户及其他专业人士。报告版权仅为新纪元期货有限公司所有，未经书面许可，任何机构和个人不得以任何形式翻版、复制和发布。如引用发布，需注明出处为新纪元期货有限公司研究所，且不得对本报告进行有悖原意的引用、删节和修改。

新纪元期货有限公司对于本免责声明条款具有修改权和最终解释权。

公司机构

总部

电话: 0516 - 83831105

传真: 0516 - 83831100

地址: 江苏省徐州市淮海东路153号
新纪元期货大厦 (221005)

北京东四十条营业部

电话: 010 - 84261653

传真: 010 - 84261675

地址: 北京市东城区东四十条68号
平安发展大厦4层403、407室
(100027)

南京营业部

电话: 025 - 84787997

传真: 025- 84787997

地址: 南京市玄武区北门桥路10号
04栋3楼 (210018)

广州营业部

电话: 020 - 87750882

地址: 广州市越秀区东风东路703号

粤剧院文化大楼11层 (510080)

苏州营业部

电话: 0512 - 69560998

传真: 0512 - 69560997

地址: 苏州市苏州园区苏华路2号
国际大厦六层 (215021)

常州营业部

电话: 0519 - 88059972

传真: 0519 - 88051000

地址: 常州市武进区延政中路2号
世贸中心B栋2008-2009 (213121)

杭州营业部

电话: 0571 - 56282608

传真: 0571 - 56282601

地址: 杭州市上城区江城路889号
香榭商务大厦7-E (310009)

上海浦东南路营业部

电话: 021 - 61017393

传真: 021 - 61017396

地址: 上海市浦东新区浦东南路
256号1905B室 (200125)

重庆营业部

电话: 023 - 67917658

传真: 023 - 67901088

地址: 重庆市江北区西环路8号B幢
8-2、8-3、8-3A号
(400020)

无锡营业部

电话: 0510 - 82827006

地址: 无锡市南长区槐古豪庭15号
7楼 (214000)