

## 螺纹钢



## 期货研究所

金属分析师

尚甜甜

执业资格号: F0273465

电话: 0516-83831127

E-mail:

shangtiantian823@163.com

## 螺纹钢期货策略周报

## 一、微观分析

## 1、市场解析

适逢春节假日，国内商品市场休市。欧洲方面，欧盟统计局14日公布的数据显示，欧元区第四季度季调后 GDP 初值季率萎缩0.6%，预期萎缩0.3%，前值萎缩0.1%，欧元区经济已经连续第三个季度萎缩，其中主要国家法国、德国发布的去年第四季度国内生产总值(GDP)初值均呈现萎缩状态，糟糕的经济数据提升了市场对于欧洲央行未来数月降息的几率。美国方面，美国劳工部 2月14日公布的数据显示，美国2月9日当周初请失业金人数下降为34.1万人，预期为36.0万人，初请失业金人数显著下降，且续请失业金人数创下2008年7月12日当周以来最低。国内方面，1月 CPI 数据同比增速超出预期，引发市场的通胀预期。钢市需求端而言，1月钢铁行业 PMI 指数亦保持环比回落，再次回到收缩区间，钢市基本面疲弱态势隐现；中国指数研究院的最新数据显示，2013年1月百城住宅均价连续8个月回升，引发投资者对地产调控将从严的担忧；库存方面，来自“我的钢铁网”库存调查数据显示，截止2月16日，全国主要市场五大钢材社会品种社会库存量连续九周上升，库存压力增大，但现货价格底部支撑明显，预计节后一周沪钢期价高位震荡的可能性大。

## 2、供需平衡分析

1月CPI同比涨幅高于预期，PPI降幅创下8个月新高。2013年1月份，全国居民消费价格总水平同比上涨2.0%。2013年1月份，全国工业生产者出厂价格同比下降1.6%，环比上涨0.2%。工业生产者购进价格同比下降1.9%，环比上涨0.3%。

1月钢铁行业PMI指数亦保持环比回落，再次回到收缩区间。从中国物流与采购联合会、国家统计局服务业调查中心提供的数据，中物联钢铁物流专业委员会发布的钢铁行业PMI指数来看，1月份为49.3%，较上月回落6.2个百分点，再度回到收缩区间。

近期众多地产商开始加速布局中小城市。来自中财网的消息，据近140家涉及房地产开发经营的上市公司公告显示，1月份以来，不少上市房企均加大在三四线城市的布局力度，一些上市房企甚至在县一级土地竞拍上有所斩获，加速布局中小城市市场。

各地楼市延续回暖，引发调控深化预期。进入2013年以来，楼市回暖行情进一步延续，新建商品住宅和二手房交易量价齐升。今年1月，上海易居房地产研究院监测的20个典型城市新建商品住宅成交面积达1057万平方米，同比增长269.2%。

1月下旬全国粗钢日产环比1月中旬小幅下降。根据中钢协最新统计数据，1月下旬全国粗钢日均产量190.58万吨，环比1月中旬191.44万吨下降了0.85万吨或0.45%。同期重点钢企粗钢日产量也略有收缩，中钢协数据显示，本旬重点钢企粗钢日产量为160.40万吨，环比1月中旬的161.25万吨减产了0.85万吨或0.53%。

节后全国主要市场五大钢材品种社会库存连续九周上升。据“我的钢铁网”库存调查统计，截止到2013年2月16日，全国主要市场五大钢材品种社会库存量为1801.6万吨，较春节前增加185.1万吨，连续九周上升。与去年同期相比（2012年2月17

日)，总库存减少98.3万吨。

1月国内汽车销量创历史新高。8日，中国汽车工业协会发布的最新产销数据显示，1月份，国内汽车销量同比上升46.4%，至203.45万辆，创历史新高。

据国家统计局最新数据显示，1月CPI数据同比增速高于预期，PPI同比降幅创下8个月新高，通胀预期再次成为市场的焦点，引发投资者担忧。钢市而言，据中物联钢铁物流专业委员会发布的钢铁行业PMI指数来看，1月份钢铁行业PMI指数较上月回落6.2个百分点，再度回到收缩区间，钢市依然不乐观；房地产方面，虽然进入2013年以来，楼市回暖一直持续，房价涨多跌少，但由此引发地产调控从严的忧虑升温；现货价格底部支撑作用较强，预计后市螺纹期价或将呈现高位震荡态势。

## 二、波动分析

### 1、主力合约K线和均线系统分析

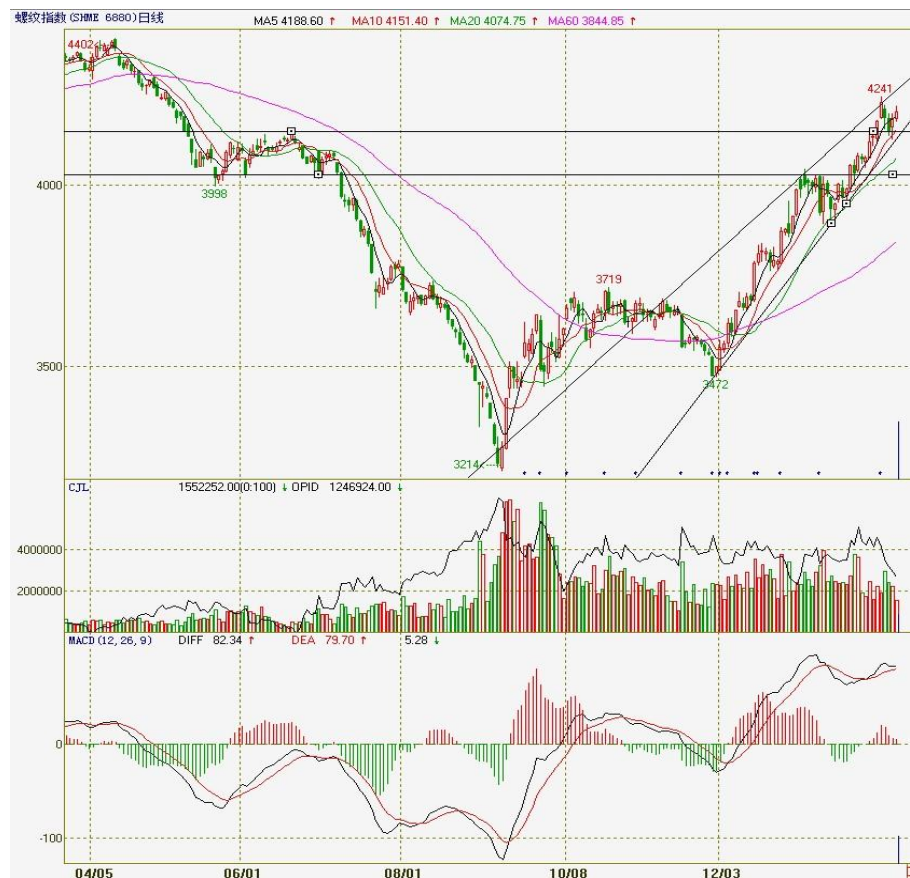
节前一周，螺纹期价完成移仓换月，新主力1310合约在周二创出新高后，第三个大幅下挫，吃掉前两日的阳线，最后两个交易日演绎震荡攀升行情，但始终未能创出新高，五个交易日收出四阴一阳形态，周持仓大幅增加40万余手；日线图上，截止最后一个交易日，KDJ指标三线高位“死叉”后再现拐头迹象，缺乏明确的方向指示作用；MACD指标两线走出“金叉”后继续上行，但红色能量柱五个交易日呈现逐渐减少的态势。近月合约1305合约表现相对较弱，日线图收出两阳两阴一十字星形态，且阴线实体均长于阳线实体，周线图收出阴线，持仓大幅减少70万余手，预计后市螺纹期价或将呈现高位震荡态势。

均线分析，节前一周，螺纹新主力1310合约日线图上，期价第三个交易日一度跌破5日均线，而后在10日均线处获得支撑，截止最后一个交易日，再次站上5日均线，均线系统依然呈现多头排列；周线图上，5周均线上穿60周均线后继续向上

运行，5周均线对期价支撑明显，技术形态继续转好，KDJ指标三线运行至高位，呈现钝化迹象，MACD指标两线“金叉”后继续向上运行，红色能量柱继续拉长，且由于移仓换月的影响，本周1310合约仓量均大幅增加，但总持仓呈现大幅萎缩的状态，前期多单警惕高位回落风险。

## 2、趋势分析

螺纹指数延续12月初至今的快速拉升行情，沿着5周均线不断攀升，延续创下年内新高，节前一周突破4200一线的压制，截止收盘，维稳4200一线，目前市场需求释放有限，钢市基本面隐忧渐显，预计节后一周螺纹期价呈现高位震荡的可能性大。



图一：螺纹指数日线图

图一显示的是螺纹指数的日K线图，平行的直线表示前期密集成交区域，向右倾斜的两条线为近几周来期价的运行区

间，两条边形成上升三角形形态，节前一周期价在前期震荡密集区上沿获得支撑，整周呈现探底回升态势，依然运行于上升三角形中，后市建议投资者关注期价的妥防线，短期内期价呈现高位震荡的可能性大，建议前期多单警惕高位回落风险，注意保护盈利。



图二：螺纹指数周K线图

图二中，周线图上，图中我们画出了两个周期的斐波那契周期线，较长周期的斐波那契周期线是从2011年8月以来的斐波那契周期线，期价自2012年9月初第55周开始演绎反弹行情；我们从这波反弹行情的开端，再次画出小周期的斐波那契周期线，可以看出，在小周期的第8周期价出现了小幅调整，第13周随即出现快速拉升，节前一周为期价小周期的第21周，关注节后一周盘面的演绎情况，谨防变盘的风险；黑色横线区间表示了2012年6月份的震荡密集区，节前一周期价在震

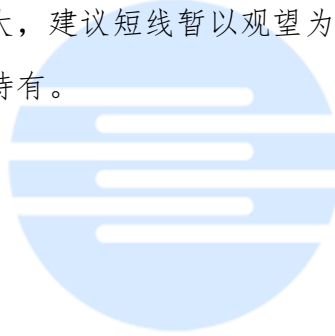
荡密集区上沿获得支撑，截止周五，依然维稳于 4200 一线，站稳均线系统，预计后市期价呈现高位震荡的可能性大。

小结：节前一周螺纹期价周线冲高回落收出小阳线，仓位大幅萎缩，上行动能减弱，建议投资者警惕期价高位回落风险，预计期价呈现高位震荡的可能性大，建议前期中长线多单可继续持有。

### 三、结论与建议

下周行情预测：目前虽然正处于钢市需求淡季，但市场情绪偏暖；且钢厂现货价格支撑作用明显，预计节后一周钢价横盘震荡的可能性大。

操作建议：节日过后，市场情绪谨慎，期价高位震荡的可能性很大，建议短线暂以观望为宜；中长线趋势性多单仍可继续谨慎持有。



## 特别声明

本报告的信息来源于已公开的资料，我们力求但不保证这些信息的准确性、完整性或可靠性。报告内容仅供参考，报告中的信息或所表达观点不构成期货交易依据，新纪元期货有限公司不对因使用本报告的内容而引致的损失承担任何责任。投资者不应将本报告为作出投资决策的惟一参考因素，亦不应认为本报告可以取代自己的判断。在决定投资前，如有需要，投资者务必向咨询期货研究员并谨慎决策。

本报告旨在发送给新纪元期货有限公司的特定客户及其他专业人士。报告版权仅为新纪元期货有限公司所有，未经书面许可，任何机构和个人不得以任何形式翻版、复制和发布。如引用发布，需注明出处为新纪元期货有限公司研究所，且不得对本报告进行有悖原意的引用、删节和修改。

新纪元期货有限公司对于本免责声明条款具有修改权和最终解释权。

## 公司机构

### 总部

电话：0516 - 83831105

传真：0516 - 83831100

地址：江苏省徐州市淮海东路153号  
新纪元期货大厦（221005）

### 北京东四十条营业部

电话：010 - 83831107

传真：010 - 84261675

地址：北京市东城区东四十条68号  
平安发展大厦4层403、407室  
（100027）

### 南京营业部

电话：025 - 84787997

传真：025 - 84787997

地址：南京市玄武区北门桥路10号  
04栋3楼（210018）

### 广州营业部

电话：020 - 87750882

地址：广州市越秀区东风东路703号  
粤剧院文化大楼11层（510080）

### 苏州营业部

电话：0512 - 69560998

传真：0512 - 69560997

地址：苏州市苏州园区苏华路2号  
国际大厦六层（215021）

### 常州营业部

电话：0519 - 88059972

传真：0519 - 88051000

地址：常州市武进区延政中路2号  
世贸中心B栋2008-2009（213121）

### 杭州营业部

电话：0571 - 56282608

传真：0571 - 56282601

地址：杭州市上城区江城路889号  
香榭商务大厦7-E（310009）

### 上海浦东南路营业部

电话：021 - 61017393

传真：021 - 61017396

地址：上海市浦东新区浦东南路  
256号1905B室（200125）

### 重庆营业部

电话：023 - 67917658

传真：023 - 67901088

地址：重庆市江北区西环路8号B幢  
8-2、8-3、8-3A号（400020）

### 无锡营业部

电话：0510-82827006

地址：无锡市南长区槐古豪庭15号  
7楼（214000）