

大豆



期货研究所

农产品分析师

王成强

执业资格号: F0249002

电话: 0516-83831127

E-mail: wcqmail@163.com

大豆期货策略周报：先抑后扬技术反弹，难改趋势下跌

一、微观分析

1、美国农业部 USDA4 月供需报告，将 2012/13 年全球大豆库存预估从 3 月时预期的 6020 万吨上调 4%至 6260 万吨，上调全球玉米库存 6.6%至 1.2529 亿吨，上调全球小麦结转库存 2.3%至 1.8226 亿吨，主要谷物库存悉数高于市场预期，对市场价格带来负面压力。分国家来看，预估 2012/13 年美国大豆库存 1.25 亿蒲，与上月持平，低于市场预期；预估巴西、阿根廷大豆产量分别为 8350 万吨和 5150 万吨，与上月持平并均高于市场预估。经历上半周的探底和反抽，以及 4 月供需报告的尘埃落定，预期下半周将更多的表现为震荡整理，以此做出技术修正，并酝酿进一步下跌的动能。

2、国家卫生和计划生育委员会 11 日公布，截至 11 日 17 时，全国共报告人感染 H7N9 禽流感确诊病例 38 例，其中死亡 10 人。这重创畜禽养殖信心，替代效应下水产养殖信心得到提振，菜粕上涨扰乱粕价下跌波动节奏。

3、截止到 4 月 11 日，国内大豆港口库存创近三年新低，跌至 354.5 万吨，较上周减少 17 万吨；国内棕榈油港口库 148.7 万吨，较月初增长 7 万吨，为历史高位。

4、压榨利润在 4 月中旬亏损面临扩大。截止到 4 月 11 日，山东、江苏、广东等地进口大豆压榨亏损在-44 至-79 之间，黑龙江国产大豆压榨亏损-169 元，亏损较上周扩大 40 元。

二、波动分析

供需报告周，CBOT 市场期价不愿收定在年内新低，出现超跌反弹，技术指标得到一定修正。

而国内市场，随着禽流感疫情的扩散，菜粕领衔商品出现大幅反弹，提振豆粕价格回升，豆油回抽 8000 关口受阻后回落，7800 一线支撑备受考验；棕榈油周内收涨 1.77%或 110 元，是近 9 周最大涨幅，PY 价差从周初的 1642 缩窄,126 点至 1516，套利机会尚佳。

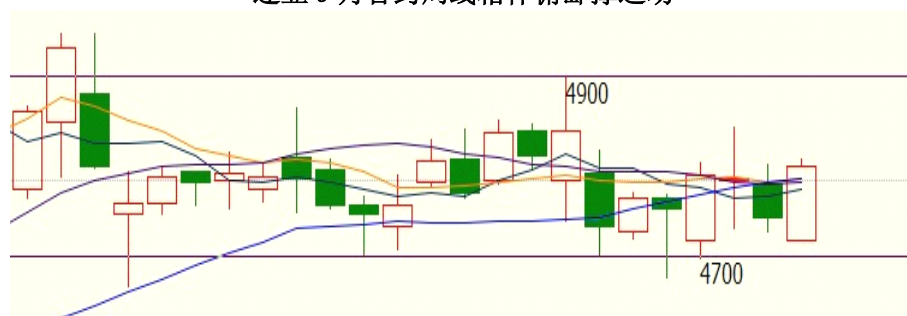
三、技术形态探讨

连豆油 9 月合约周线箱体破位寻底



技术说明：7800 是为短期箱体下破目标，关注短期支撑，有效下破方可追空，否则不杀跌，易陷入震荡。

连豆 9 月合约周线箱体俯卧撑运动



技术说明：4700 上方震荡数周，期价独立走强，春季高点附近争夺，宜观望。

连粕 9 月合约连跌两周



技术说明：年内大规模的箱体，今者触及底部 3050，有反弹迹象，关注能否有效下破。未有有效下破，跌势方可扩大，否则宜警惕反弹。

四、结论和建议

中旬出现反弹行情，短期陷入震荡整理，并不排除维持技术反弹，但下跌周期不宜过分看涨。操作上可关注做多 PY 套利机会，以及反弹后沽空时机。

特别声明

本报告的信息来源于已公开的资料，我们力求但不保证这些信息的准确性、完整性或可靠性。报告内容仅供参考，报告中的信息或所表达观点不构成期货交易依据，新纪元期货有限公司不对因使用本报告的内容而引致的损失承担任何责任。投资者不应将本报告为作出投资决策的惟一参考因素，亦不应认为本报告可以取代自己的判断。在决定投资前，如有需要，投资者务必向咨询期货研究员并谨慎决策。

本报告旨在发送给新纪元期货有限公司的特定客户及其他专业人士。报告版权仅为新纪元期货有限公司所有，未经书面许可，任何机构和个人不得以任何形式翻版、复制和发布。如引用发布，需注明出处为新纪元期货有限公司研究所，且不得对本报告进行有悖原意的引用、删节和修改。

新纪元期货有限公司对于本免责声明条款具有修改权和最终解释权。

公司机构

总部

电话：0516 - 83831105

传真：0516 - 83831100

地址：江苏省徐州市淮海东路153号
新纪元期货大厦（221005）

北京东四十条营业部

电话：010 - 84261653

传真：010 - 84261675

地址：北京市东城区东四十条68号
平安发展大厦4层403、407室
(100027)

南京营业部

电话：025 - 84787997

传真：025- 84787997

地址：南京市玄武区北门桥路10号
04栋3楼（210018）

广州营业部

电话: 020 - 87750882

地址: 广州市越秀区东风东路703号

粤剧院文化大楼11层 (510080)

苏州营业部

电话: 0512 - 69560998

传真: 0512 - 69560997

地址: 苏州市苏州园区苏华路2号

国际大厦六层 (215021)

常州营业部

电话: 0519 - 88059972

传真: 0519 - 88051000

地址: 常州市武进区延政中路2号

世贸中心B栋2008-2009 (213121)

杭州营业部

电话: 0571 - 56282608

传真: 0571 - 56282601

地址: 杭州市上城区江城路889号

香榭商务大厦7-E (310009)

上海浦东南路营业部

电话: 021 - 61017393

传真: 021 - 61017396

地址: 上海市浦东新区浦东南路

256号1905B室 (200125)

重庆营业部

电话: 023 - 67917658

传真: 023 - 67901088

地址: 重庆市江北区西环路8号B幢

8-2、8-3、8-3A号

(400020)

无锡营业部

电话: 0510 - 82827006

地址: 无锡市南长区槐古豪庭15号

7楼 (214000)

