

## 白糖



## 白糖期货策略周报

## 期货研究所

农产品分析师

高岩

执业资格号：F0249001

电话：010-84261653

E-mail:

gaoyan@neweraqh.com.cn

## 一、微观分析

## 1. 截至4月底全国产销数据

截至2014年4月底，本制糖期全国已累计产糖1324.73万吨（上制糖期同期产糖1290.35万吨），其中，产甘蔗糖1250.1万吨（上制糖期同期产甘蔗糖1181.85万吨）；产甜菜糖74.63万吨（上制糖期同期产甜菜糖108.5万吨）。

截至2014年4月底，本制糖期全国累计销售食糖596.27万吨（上制糖期同期销售食糖767.04万吨），累计销糖率45%（上制糖期同期59.44%），其中，销售甘蔗糖555.58万吨（上制糖期同期705.61万吨），销糖率44.44%（上制糖期同期为59.7%），销售甜菜糖40.69万吨（上制糖期同期61.43万吨），销糖率54.52%（上制糖期同期为56.62%）。

表1 截至4月底全国食糖产销进度汇总（单位：万吨；%）

省 区	截至 2014 年 4 月底累计			备注
	产糖量	销糖量	销糖率	
全国合计	1324.73	596.27	45.01	
甘蔗糖小计	1250.1	555.58	44.44	
广东	118.5	81.15	68.48	已全部收榨
其中：湛江	104.5	71.44	68.36	已全部收榨
广西	855.6	381	44.53	已有 101 家收榨
云南	223.76	70.8	31.64	已有 46 家收榨

海南	41.65	16.95	40.70	已全部收榨
福建	0.85	0.85	100.00	已全部收榨
四川	3.18	2.74	86.16	已全部收榨
湖南	1.52	1.41	92.76	已全部收榨
其他	5.04	0.68	13.49	已全部收榨
<b>甜菜糖小计</b>	<b>74.63</b>	<b>40.69</b>	<b>54.52</b>	
黑龙江	2.99	2.85	95.32	已全部收榨
新疆	44.91	20.68	46.05	已全部收榨
内蒙古	17	10.7	62.94	已全部收榨
河北	5.63	3.45	61.28	已全部收榨
其他	4.1	3.01	73.41	已全部收榨

数据来源：中国糖业协会

截至5月8日，广西已经完成13/14榨季的生产工作，截至4月底产量855.6万吨，同比增加72万吨，工业库存474.6万吨。

## 2. 糖市其他要闻

(1) 据中糖协简报，4月主要产糖国家最新情况如下：

巴西方面，巴西甘蔗行业协会（Unica）的最新报告下调了2014/15年制糖期食糖产量预估。报告显示，受年初干旱天气影响，预计2014/15年制糖期巴西中南部地区甘蔗产量5.8亿吨，同比下降2.84%；食糖产量3250万吨，同比下降5.23%；酒精产量258.75亿公升，同比增长1.2%；巴西甘蔗行业协会（Unica）双周生产进度报告显示，各项生产指标同比大幅偏高。截至4月16日，巴西中南部累计入榨甘蔗1641.3万吨，同比增长71.5%；产糖53.9万吨，同比增长1.2倍。

印度方面，印度政府已决定4~5月期间继续执行3300卢比/吨原糖出口补贴政策。另据报导，糖厂2013年10月至2014年3月的销量同比增加约100万吨，预计食糖消费量同比有所增长。

泰国方面，2013/14年制糖期食糖生产即将结束。截至4月底，累计入榨

甘蔗1.036亿吨，同比增加4.3%；累计产糖1130万吨，同比增加13.5%。

(2) 美国相关机构预计，尽管政府将继续实行出口补贴，但估计下一年度印度糖出口力度将减弱。美国农业部新德里分部表示，估计2013/14年度印度糖出口量将较预期减少20万吨，仅达180万吨，低于过去十年200万吨的平均水平。同时估计2014/15年度印度糖出口量仅为150万吨。

(3) 巴西威廉姆斯船务公司发布的数据显示，上周巴西港口待运食糖数量从一周前的39.91万吨增至69.13万吨（包括停靠港口和等待装运的数量）。

## 二、波动分析

### 1. 一周成交统计

表2 主力合约本周成交统计

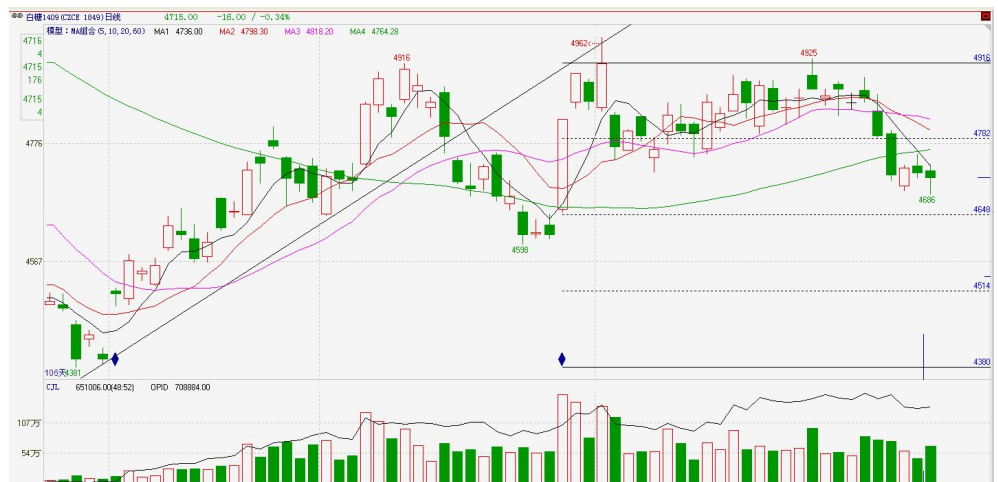
开盘	收盘	结算	最高	最低	涨跌	成交量	持仓量
4832	4715	4754	4862	4686	-140 (-2.88%)	317万	70.9万

### 2. 中短线趋势分析

本周9月主力合约跌破4月初以来的日线缓涨排列，连续回撤，5日均线联系下穿10、20、60日均线成连续死叉，技术形态走坏。自反弹通道支撑线跌破超过100点。

周五小阴线下探回撤新低4686，短期技术支撑尚未探明，预计将考验3月24日低点4598。

图1 郑糖日线缓涨通道被破坏



资料来源：新纪元期货

### 三、结论与建议

#### 1. 分析结论

连续试探 4900 之上区间压力不成功，4 月产销数据公布，截至四月底全国产量已经达到 1325 万吨，销糖率同比降低 15%左右，4 月单月销糖低迷，淡季销售压力沉重。郑糖自一个月以来的缓和上涨通道跌破，展开日线周期技术回撤，考验 3 月下旬 4600 附近低点支撑，预计回撤弱势将延续一周，至 5 月中旬末探明短期技术支撑。

#### 2. 投资建议

中线：中线多单设定 4600 作为减持保护盈利价位，跌破则减仓至 1/3 仓位以下；不宜追进中线空单。

短线：上周获利空单逢低分批止盈，4650 之下若新建空单则以滚动短空思路操作，不宜隔夜。



## 特别声明

本报告的信息来源于已公开的资料，我们力求但不保证这些信息的准确性、完整性或可靠性。报告内容仅供参考，报告中的信息或所表达观点不构成期货交易依据，新纪元期货有限公司不对因使用本报告的内容而引致的损失承担任何责任。投资者不应将本报告为作出投资决策的惟一参考因素，亦不应认为本报告可以取代自己的判断。在决定投资前，如有需要，投资者务必向咨询期货研究员并谨慎决策。

本报告旨在发送给新纪元期货有限公司的特定客户及其他专业人士。报告版权仅为新纪元期货有限公司所有，未经书面许可，任何机构和个人不得以任何形式翻版、复制和发布。如引用发布，需注明出处为新纪元期货有限公司研究所，且不得对本报告进行有悖原意的引用、删节和修改。

新纪元期货有限公司对于本免责声明条款具有修改权和最终解释权。

## 公司机构

### 总部

电话：0516 - 83831105

传真：0516 - 83831100

地址：江苏省徐州市淮海东路153号  
新纪元期货大厦（221005）

### 北京东四十条营业部

电话：010 - 84261653

传真：010 - 84261675

地址：北京市东城区东四十条68号  
平安发展大厦4层403、407室  
(100027)

### 南京营业部

电话：025 - 84787997

传真：025- 84787997

地址：南京市玄武区北门桥路10号  
04栋3楼（210018）

### 广州营业部

电话：020 - 87750882

地址：广州市越秀区东风东路703号  
粤剧院文化大楼11层（510080）

### 苏州营业部

电话：0512 - 69560998

传真：0512 - 69560997

地址：苏州市苏州园区苏华路2号  
国际大厦六层（215021）

### 常州营业部

电话：0519 - 88059972

传真：0519 - 88051000

地址：常州市武进区延政中路2号  
世贸中心B栋2008-2009（213121）

### 杭州营业部

电话：0571 - 56282608

传真：0571 - 56282601

地址：杭州市上城区江城路889号  
香榭商务大厦7-E（310009）

### 上海浦东南路营业部

电话：021 - 61017393

传真：021 - 61017396

地址：上海市浦东新区浦东南路  
256号1905B室（200125）

### 重庆营业部

电话：023 - 67917658

传真：023 - 67901088

地址：重庆市江北区西环路8号B幢  
8-2、8-3、8-3A号（400020）

### 无锡营业部

电话：0510 - 82827006

地址：无锡市南长区槐古豪庭15号  
7楼（214000）

### 南通营业部

电话：0513-55880598

地址：南通市环城西路16号6层603-  
2、604室