

焦煤
焦煤期货策略周报
期货研究所

分析师

石磊

执业资格号：F0270570

电话：0516-83831165

E-mail:

shilei19870510@sohu.com

一、技术看盘
焦煤 1409 合约

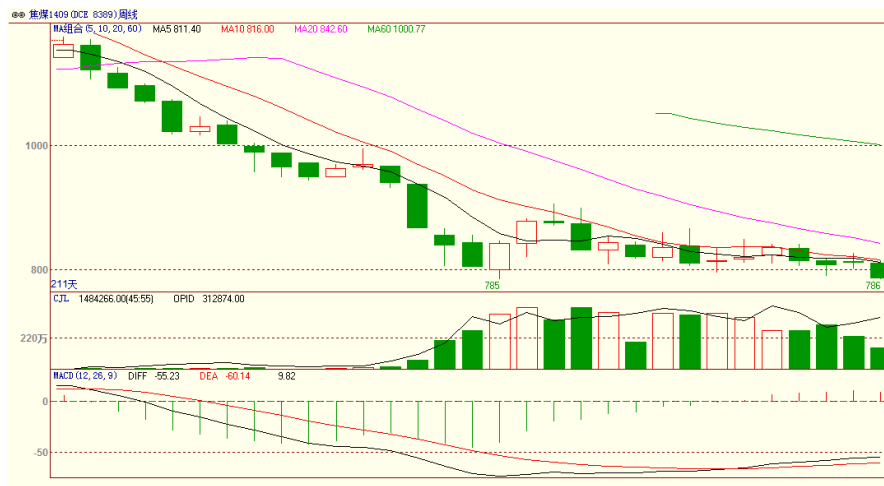
日线周期：



焦煤 1409 合约本周前三个交易日维持于 5 日均线之下窄幅震荡，周四期价冲高至 814 元/吨后大幅下挫收于 800 点，周五早盘期价在 800-805 点窄幅震荡，尾盘大幅跳水逼近前低，日跌幅达 2.24%，持仓量也伴随着周四、周五期价大跌而巨幅增加。主力多空均大幅加仓，目前仍以主力空头占优。

周线周期：

焦煤 1409 合约周线收四连阴，本周增仓下行跌破 800 点支撑，触及 786 元/吨的低位，逼近 3 月 24 日的最低 785 元/吨。期价承压平稳向下的短期均线。从形态上看期价依旧维持下行，有继续创新的可能。



二、市场扰动因素简要说明

1、昆士兰州的海角港(Hay Point)港务局称，港口下辖的 2 号码头从 7 月底开始将进行为期 21 天停运检修，1 号码头检修时间尚未公布。同时，港口负责人称，7 月底至 8 月中旬港口检修期间，将预留一座码头进行正常生产作业。随后，昆士兰州另一焦煤出口港口达琳玻港(Hay Point)也宣布，7 月至 8 月份初该港口各码头将相继进行检修。受季节性淡季以及供给过剩影响，国际焦煤市场结束连续两个月持续反弹，6 月份再次震荡下行。7-8 月昆士兰州焦煤主要出口港口检修，将导致澳洲焦煤出口供应有所收紧，利好焦煤市场。（生意社）

2、山西地区部分独立焦化厂采取闷炉或者延长熄焦时间等措施，降低焦炭的出产量，从而减少亏损。从开工率数据看，全国产能小于 100 万吨焦化企业开工率为 75%，产能在 100 万—200 万吨焦化企业开工率为 77%，而 2013 年四季度的开工率均能达到 85%。

从钢厂焦炭库存来看，华北地区样本钢厂焦炭库存可用天数为 8.3 天，2013 年至今的最低值为 7.8 天，显示钢厂库存焦炭不存在积压现象。此外，当前市场对于天津港(600717, 股吧)焦炭库存逼近 300 万吨有所担忧，认为这将对焦炭价格形成利空压制。笔者认为，国内焦炭物流以焦化厂到钢厂的点对点运输

为主，天津港的焦炭基本用以出口，天津港库存上升正好说明焦炭出口持续回暖，有关数据显示 1—5 月累计焦炭出口量为 2013 年同期的 255%。

4 月以来，国家定向降准等稳增长信号频出，市场气氛转暖。近期粗钢产量维持在日均 220 万吨附近。铁矿石价格大幅下跌，增加了钢厂利润，唐山地区高炉开工率从 4 月的 81.8% 上升至当前的 90.26%。粗钢产量维持高位，高炉开工率回升，利好焦炭需求。从钢材下游库存来看，尽管市场对于钢材需求并不看好，但钢铁社会库存却在持续下滑。最新一期上海螺纹钢库存为 20.56 万吨，与去年同期相比，减少 12.59 万吨，同比降幅为 37.98%，显示下游需求依然强劲。（期货日报）

三、展望及操作建议

黑色产业链上螺纹、铁矿石螺纹钢期价在现货库存回落至历史低位的提振，本周维持震荡整理，矿石跟涨显著。钢厂焦炭、焦化厂焦煤的库存依然高企，下游仍在消化库存中，尚无补库动作，钢价对煤焦提振有限。螺纹、铁矿和焦煤、焦炭形成分化走势。7 月初钢厂焦炭价格再度下调，带动焦煤下跌。澳洲部分炼焦煤港口检修，对焦煤价格微弱利好，暂不足以抵消煤价下行的较强动能。焦煤近期仍将在 800 点之下弱势震荡，短线压力位 820 元/吨，中线压力位 850 元/吨，或有短暂创新低的可能，建议空单谨慎持有。

特别声明

本报告的信息来源于已公开的资料，我们力求但不保证这些信息的准确性、完整性或可靠性。报告内容仅供参考，报告中的信息或所表达观点不构成期货交易依据，新纪元期货有限公司不对因使用本报告的内容而引致的损失承担任何责任。投资者不应将本报告为作出投资决策的惟一参考因素，亦不应认为本报告可以取代自己的判断。在决定投资前，如有需要，投资者务必向咨询期货研究员并谨慎决策。

本报告旨在发送给新纪元期货有限公司的特定客户及其他专业人士。报告版权仅为新纪元期货有限公司所有，未经书面许可，任何机构和个人不得以任何形式翻版、复制和发布。如引用发布，需注明出处为新纪元期货有限公司研究所，且不得对本报告进行有悖原意的引用、删节和修改。

新纪元期货有限公司对于本免责申明条款具有修改权和最终解释权。

公司机构

总部

电话：0516 - 83831111

传真：0516 - 83831100

邮编：221005

地址：江苏省徐州市淮海东路153号
新纪元期货大厦

北京东四十条营业部

电话：010 - 84261653

传真：010 - 84261675

邮编：100027

地址：北京市东城区东四十条68号
平安发展大厦4层403、407室

南京营业部

电话：025 - 84787997

传真：025- 84787997

邮编：210018

地址：南京市玄武区北门桥路10号
04栋3楼

广州营业部

电话：020 - 87750882

邮编：510080

地址：广州市越秀区东风东路703号
粤剧院文化大楼11层

苏州营业部

电话：0512 - 69560998

传真：0512 - 69560997

邮编：215021

地址：苏州市苏州园区苏华路2号
国际大厦六层

常州营业部

电话：0519 - 88059972

传真：0519 - 88051000

邮编：310009

地址：杭州市上城区江城路889号
香榭商务大厦7-E

上海浦东南路营业部

电话：021- 61017393

传真：021- 61017396

邮编：200125

地址：上海市浦东新区浦东南路
256号1905B室

重庆营业部

电话：023 - 67917658

传真：023 - 67901088

邮编：400020

地址：重庆市江北区西环路8号B幢
8-2、8-3、8-3A号

南通营业部

电话：0513-55880598

地址：南通市环城西路16号6层603-
2、604室